

ANADOLU'NUN ORTAÇAĞ DÖNEMİ AHŞAP DİREKLİ VE KİRİŞLİ CAMİLERİ

KASTAMONU MAHMUT BEY CAMİİ YÖNETİM PLANI (2022-2026)



**T.C. KÜLTÜR VE TURİZM BAKANLIĞI
KÜLTÜR VARLIKLARI VE MÜZELER GENEL MÜDÜRLÜĞÜ
OCAK, 2022**

İÇİNDEKİLER

1. Giriş

- 1.1. Planın yasal dayanağı**
- 1.2. Planın gerekçesi**
- 1.3. Planın amacı ve kapsamı**
- 1.4. Planın hazırlanma süreci**
 - 1.4.1. Yönetim alanı sınırının tespiti**
 - 1.4.2. Paydaş analizi**
 - 1.4.3. Odak grup toplantıları**
 - 1.4.4. Anket çalışması**

2. Yönetim alanının tanımlanması ve önemi

- 2.1. Yönetim alanı sınırları**
- 2.2. Konum ve coğrafi yapı**
- 2.3. Tarihi gelişim**
- 2.4. Alandaki değerler**
 - 2.4.1. Somut kültürel miras**
 - 2.4.2. Somut olmayan kültürel miras**
 - 2.4.3. Doğal miras**
- 2.5. Fiziksel ve çevresel özellikler**
 - 2.5.1. Ulaşım**
 - 2.5.2. Yerleşim dokusu**
 - 2.5.3. Altyapı**
- 2.6. Sosyal ve ekonomik yapı**
 - 2.6.1. Sosyal yapı**
 - 2.6.1.1. Nüfus**
 - 2.6.1.2. Sosyo-ekonomik yapı**
 - 2.6.2. Ekonomik yapı**
 - 2.6.2.1. Tarım ve hayvancılık sektörü**
 - 2.6.2.2. Orman ve ormancılık sektörü**
 - 2.6.2.3. Turizm sektörü**

3. Mahmut Bey Camii'nin tanımlanması ve önemi

- 3.1. Yapının genel tanımı, plan özellikleri, iç mekân ve dış cephe özellikleri**
- 3.2. Yapının önemi ve değeri**

4. Alanın mevcut koruma ve yönetim sistemi

- 4.1. Koruma statüsü**
 - 4.1.1. Mahmut Bey Camii**
 - 4.1.2. Yönetim alanı**
- 4.2. Yasal ve kurumsal çerçeve**
 - 4.2.1. Mülkiyet yapısı**
 - 4.2.2. Alanda faaliyet gösteren kurumların görev ve sorumlulukları**
 - 4.2.3. İnsan kaynakları**
- 4.3. Finansal kaynaklar**

5. Mahmut Bey Camii'nde gerçekleştirilen koruma çalışmaları ve risk analizi

- 5.1. Mahmut Bey Camii'nin gördüğü onarım ve müdahaleler**
- 5.2. Mahmut Bey Camii'nin mevcut koruma durumu**
- 5.3. Risk analizi**

6. Alandaki mevcut koruma, planlama çalışmaları ve diğer çalışmalar

- 6.1. Yönetim alanına ilişkin planlar, projeler ve koruma çalışmaları**
 - 6.1.1. Fiziki planlar**
 - 6.1.2. Stratejik Planlar**
 - 6.1.3. Çevre düzenleme projeleri**

6.1.4. Rölöve, restitüsyon ve restorasyon projeleri

6.2. Diğer faaliyetler

7. Alanın değerlendirilmesi (GZFT analizi)

8. Vizyon, politika ve hedefler

8.1. Vizyon

8.2. Politikalar

8.3. Hedefler

9. Eylem planı

10. Planın uygulanması, izlenmesi ve revizyonu

11. Referanslar

1. Giriş

1.1. Planın yasal dayanağı

Koruma anlayışında yeni yaklaşımların benimsendiği 1930'lardan sonra, gerçekleştirilen uluslararası toplantılarda korumaya yönelik problemlere çevre ölçeğinde ortak çözüm önerileri getirilmeye çalışılmıştır (Hermann, 1989: 35). 21-30 Ekim 1931 tarihlerinde Atina'da düzenlenen "I. Uluslararası Tarihi Anıtların Korunması ile İlgili Mimar ve Teknisyenleri Konferansı"nda imzalanan "Atina Tüzüğü" ile kabul edilen ilkelerin içinde en önemlisi, yapıların bulunduğu çevre ile birlikte korunması gerekliliğidir.

Atina Konferansı'nın ardından kısa bir süre sonra gerçekleşen II. Dünya Savaşı sonrası, Avrupa'da kentler ve tarihi yapılar büyük ölçüde tahrip olmuş ve kullanılamaz duruma gelmiştir. Savaşın ardından yok olan bu eski kent dokularında, yeni yapıların inşası yerine eski kent dokusunun tekrar canlandırılması isteği uyanmış ve koruma konusunda yeni anlayışlar ortaya çıkmıştır (Ahunbay, 1999: 19; Cleere, 2000: 2; Bionstad, 2000: 70). Bu doğrultuda tahribata uğrayan kentsel dokuların tarihsel, yapısal, sanatsal, kültürel ve sosyal değerlerini de içeren bütüncül bir anlayışla korunması yönünde bir anlayış benimsenmiştir.

Savaş sonrası yeniden yapılanma sürecini, 1960'lar ve 1970'ler boyunca dünya çapında bir ekonomik patlama ve sanayileşme faaliyetleri izlemiştir. Kültürel mirasın ekonomik ve teknolojik yatırımlar sonucu tahrip edilmesini önlemek ve korumak adına, 1960'lı yıllarda Avrupa'nın öncülüğünde uluslararası boyutta yoğun çalışmalar gerçekleştirilmiştir. Bu kapsamda, koruma ve onarım sırasında yapılacak müdahaleleri düzenlemek amacıyla 25-31 Mayıs 1964 tarihlerinde Venedik'te "II. Uluslararası Tarihi Anıtlar Mimarlar ve Teknisyenleri Kongresi" düzenlenmiştir. Kongre sonucunda çağdaş koruma anlayışının anayasası sayılabilecek olan ilkeleri belirleyen "Venedik Tüzüğü" kabul edilmiştir (Erder, 1977: 167). Venedik Tüzüğü ile tek yapı ölçeğinde değerlendirilen anıtlar, içinde buldukları kent dokusu ile birlikte korunmaya başlamış ve sivil mimari örnekleri de kapsama dâhil edilmiş; kültür varlıklarının etrafıyla bir bütün oluşturduğundan çevresi ile birlikte korunması gerektiği, korumada bütüncül yaklaşımlarla başarı sağlanabileceği ortaya konmuştur (Kuban, 2000: 34-36).

İnsanlığın ortak mirası olarak kabullenilen istisnai evrensel değerlere sahip kültür ve tabiat varlıklarını dünyaya tanıtmak, söz konusu ortak mirası sahiplenecek toplumsal bilinci geliştirmek ve muhtelif nedenlerle tahrip olan kültürel ve doğal mirasın yaşatılması adına ihtiyaç duyulan işbirliğini sağlamak amacıyla Birleşmiş Milletler Eğitim Bilim ve Kültür Örgütü'nün (UNESCO) Paris'te toplanan 16. Genel Konferansı kapsamında 16 Kasım 1972'de "UNESCO Dünya Kültürel ve Doğal Varlıkların Korunmasına Dair Sözleşme" kabul edilmiştir.

Sözleşme'nin dördüncü maddesinde kültür ve tabiat varlıklarının tespiti, korunması, sergilenmesi/sunumu ve gelecek nesillere iletilmesi görev ve sorumluluğu öncelikli olarak mirasın ait olduğu Taraf Devlet'e verilmiştir. Beşinci maddesinde ise, kültürel ve doğal mirasın sürdürülebilir korunmasının sağlanabilmesi adına toplum yaşamında bir işlev verilerek planlamaya dayalı bir koruma politikasının benimsenmesi gerektiği belirtilmiş, Sözleşme'ye taraf devletler, bu kapsamda gerekli mevzuat düzenlemelerini yapmak ve her türlü bilimsel, teknik, idari ve ekonomik önlemleri almakla yükümlü kılınmıştır.

Dünya Miras Sözleşmesi'ne ülkemizin katılımı 14.04.1982 tarih ve 2658 sayılı Kanunla uygun bulunmuş olup, Sözleşme 23.05.1982 tarih ve 8/4788 sayılı Bakanlar Kurulu Kararıyla onaylanarak, 14.02.1983 tarih ve 17959 sayılı Resmî Gazete'de yayınlanmıştır.

Tüm bu gelişmeler ile birlikte, ICOMOS Avustralya Milli Komitesi tarafından 1979 senesinde onaylanan Burra Tüzüğü ile korunacak alanın kültürel özelliklerinin yok edilmemesi ve güvenliğinin temin edilmesi,

her türlü bakım, onarım ve restorasyon çalışmalarının alanın geleceğini göz önünde bulundurmak suretiyle gerçekleştirilmesi gerektiğinin altı çizilmiştir. Söz konusu tüzük ile “bir alanın korunması, açıklanması ve yönetiminin, alanla özel ilişkisi ve anlamı olan veya alanda sosyal, manevi veya diğer kültürel sorumlulukları bulunan kişilerin katılımı ile sağlanması gerektiği” belirtilmiştir. Korumaya ilişkin süreç Burra Tüzüğü’nde, alanın önemini anlama, alana yönelik politika geliştirme ve yönetim olmak üzere üç temel başlık altında ele alınmaktadır (Madran ve Bozkurt, 2008: 220, 221).

UNESCO Dünya Miras Sözleşmesi Uygulama Rehberi’nin 1988 tarihli revizyonunda, doğal varlıklar için yasal olarak yeterli koruma ve yönetim mekanizması için kamu erişimini sağlayacak düzenlemelerin gerekliliği vurgulanmıştır (Gültekin, 2012: 236). Anılan Rehber’in 2005 tarihli revizyonu ile de üstün evrensel değere sahip varlıkların yönetim sistemlerine yönelik daha kapsamlı hükümler eklenmiş, kültürel varlıklar için de yönetim planı hazırlanması hususu da belirtilmiştir. Söz konusu Rehber’in “Yönetim Sistemleri” başlıklı 108. Maddesinde “Dünya Miras Listesi’ne aday gösterilen her bir varlığın, istisnai evrensel değerinin tercihen paydaşların katılımının sağlandığı bir yolla ne şekilde muhafaza edilip korunacağına açıkça belirtildiği uygun bir yönetim planı veya belgelenmiş bir yönetim sisteminin bulunması gerektiği” hükmü yer almaktadır.

Ülkemizin koruma mevzuatında alan yönetimi ve yönetim planlarına ilişkin düzenlemeler, UNESCO’nun Dünya Miras Listesi’nde kayıtlı ya da aday alanlar için alan yönetim planının olması şartı üzerine yapılmıştır.

Planlama, yürütme ve izleme süreçlerini kapsayan yönetim planı ve yönetim alanı kavramları, ülkemiz hukuk sistemi içinde ilk kez 2863 sayılı Kültür ve Tabiat Varlıklarını Koruma Kanunu’nda 14. 07. 2004 tarihinde yapılan değişikliklerle “Tanımlar ve Kısaltmalar” başlıklı 3. maddesinin 10. ve 11. paragraflarında tanımlanarak aşağıdaki biçimde yer almıştır.

(10) (Ek: 14/7/2004 tarih, 5226/1 md.) “Yönetim Alanı”;

“Yönetim Alanı”; Sit alanları, ören yerleri ve etkileşim sahalarının doğal bütünlüğü içerisinde etkin bir şekilde korunması, yaşatılması, değerlendirilmesi, belli bir vizyon ve tema etrafında geliştirilmesi, toplumun kültürel ve eğitsel ihtiyaçlarıyla buluşturulması amacıyla planlama ve koruma konusunda yetkili merkezi ve yerel idareler ile sivil toplum kuruluşları arasında eşgüdümü sağlamak amacıyla oluşturulan ve sınırları ilgili idarelerin görüşleri alınarak Bakanlıkça belirlenen yerlerdir.

(11) (Ek: 14/7/2004 tarih, 5226/1 md.) “Yönetim Planı”;

“Yönetim Planı”; yönetim alanının korunmasını, yaşatılmasını, değerlendirilmesini sağlamak amacıyla işletme projesini, kazı planı ve çevre düzenleme projesi veya koruma amaçlı imar planını dikkate alarak oluşturulan koruma ve gelişim projesinin, yıllık ve 5 yıllık uygulama etaplarını ve bütçesini de gösteren her 5 yılda bir gözden geçirilen plandır.

2863 sayılı Kültür ve Tabiat Varlıklarını Koruma Kanunu’nda “alan yönetimi” ve “yönetim planı” kavramlarına yönelik getirilen düzenleme doğrultusunda hazırlanan “Alan Yönetimi ile Anıt Eser Kurulunun Kuruluş ve Görevleri ile Yönetim Alanlarının Belirlenmesine İlişkin Usul ve Esaslar Hakkında Yönetmelik” ise 27.11.2005 Tarih ve 26006 Sayılı Resmi Gazete’de yayımlanarak yürürlüğe girmiştir. Söz konusu Yönetmelik, ülkemizdeki alan yönetimi sürecine ilişkin usul ve esaslar ile temel ilkeleri belirlemektedir.

6745 sayılı Yatırımların Proje Bazında Desteklenmesi ile Bazı Kanun ve Kanun hükmünde Kararnemelerde Değişiklik Yapılmasına dair Kanun’un 26. maddesiyle, 2863 sayılı Kültür ve Tabiat Varlıklarını Koruma Kanunu’nun alan yönetimine ilişkin hükümleri içeren Ek-2. maddesinde değişiklik yapılmıştır. Söz konusu değişiklik ile 2863 sayılı Kanun’un Ek-2. maddesinde “yönetim alanları ile

bunların bağlantı noktalarının korunması, değerlendirilmesi ve geliştirilmesi amacıyla Bakanlıkça yönetim planı taslağı hazırlanır veya hazırlattırılır. Bakanlık, yönetim planlarının hazırlanmasına ilişkin olarak alanla ilgili diğer kamu kurum ve kuruluşları ile her türlü işbirliği yapabilir.” hükmü yer almaktadır. Bu doğrultuda, işbu yönetim planı Kültür ve Turizm Bakanlığı – Kültür Varlıkları ve Müzeler Genel Müdürlüğü tarafından hazırlanmıştır.

Bununla birlikte, “Anadolu'nun Ortaçağ Dönemi Ahşap Direkli ve Kirişli Camileri Yönetim Planı” aşağıda yer alan yasal mevzuat hükümleri doğrultusunda oluşturulmuştur:

- 2863 Sayılı “Kültür ve Tabiat Varlıklarını Koruma Kanunu”
- 5366 Sayılı “Yıpranan Tarihi ve Kültürel Taşınmaz Varlıkların Yenilenerek Korunması ve Yaşatılarak Kullanılması Hakkında Kanun”
- 5393 Sayılı “Belediye Kanunu”
- 5737 Sayılı “Vakıflar Kanunu”
- “Camilerin Bakım Onarım Temizlik ve Çevre Tanzimi Hakkında Yönetmelik”
- “Korunması Gerekli Taşınmaz Kültür ve Tabiat Varlıklarının Tespit ve Tescili Hakkında Yönetmelik”
- “Korunması Gerekli Taşınmaz Kültür Varlıklarının Yapı Esasları ve Denetimine Dair Yönetmelik”
- “Taşınmaz Kültür Varlıklarının Onarımına Yardım Sağlanmasına Dair Yönetmelik”
- “Koruma Amaçlı İmar Planları ve Çevre Düzenleme Projelerinin Hazırlanması, Gösterimi, Uygulaması, Denetimi ve Müelliflerine İlişkin Usul ve Esaslara Ait Yönetmelik”
- “Alan Yönetimi İle Anıt Eser Kurulunun Kuruluş ve Görevleri İle Yönetim Alanlarının Belirlenmesine İlişkin Usul ve Esaslar Hakkında Yönetmelik”

1.2. Planın gerekçesi

Mimari malzeme olarak genellikle kesme taşın kullanıldığı Anadolu-Türk mimarisinde, ahşap tavanlı olan ve bu tavanın ahşap desteklerle taşındığı camiler, özel bir yapı grubunu oluşturmaktadır. 13. ve 14. yüzyılda özellikle Anadolu'nun iç ve batı bölgelerinde inşa edilen bu yapılardaki ahşap kullanımı, Türkler'in Orta Asya ve Horasan bölgesindeki mimari üslubunu hatırlatmaktadır. Yapı içlerindeki ahşap yüzeylerin “kalem işi” adı verilen süslemelerle bezeli olduğu bu camiler, dıştan sade görünümlerine karşın renkli bir iç mekâna sahiptir.

Yukarıda açıklanan özellikleri nedeniyle 2018 yılında UNESCO Dünya Miras Geçici Listesi'ne dâhil edilen, 13. yüzyılın sonları ile 14. yüzyılın başları arasında inşa edilmiş, Türkiye'nin beş farklı ilinde bulunan beş tarihi cami bulunmaktadır. Söz konusu camiler:

- Afyonkarahisar Ulu Camii (1272-77)
- Eskişehir'deki Sivrihisar Ulu Camii (1274-75)
- Ankara Ahi Şerafettin (Arslanhane) Camii (1289-90)
- Konya Beyşehir Eşrefoğlu Camii (1296-99)
- Kastamonu Kasabaköyü Mahmut Bey Camii (1366-67)

İslam mimarisinin gelişmesinde önemli bir yere sahip olan; düz bir ahşap tavanın mukarnaslı veya devşirme sütun başlıklarına sahip ahşap direklerle taşındığı, benzersiz bir ahşap taşıyıcı sistemle inşa edilen ve olağanüstü ahşap işleme becerileri ve sanatsal çalışmalar sergileyen beş cami, belirli bir yapı tipinin seçkin örneklerini temsil etmektedir.

2018 yılında UNESCO Dünya Miras Geçici Listesi'ne kaydedilen “ Anadolu'daki Ahşap Tavanlı ve Destekli Camiler”, kapıları, minberleri, sütunları, sütun başlıkları, tavan kirişleri ve konsolları ile birlikte mimari donatısında görülen ahşap oymacılığı ve işçiliğin ustaca kullanımları bakımından da oldukça önemlidir.

2018 yılında “Anadolu’daki Ahşap Tavanlı ve Ahşap Destekli Camiler” kapsamında UNESCO Dünya Miras Geçici Listesi’ne dâhil edilen beş adet caminin UNESCO Dünya Miras Listesi’ne kaydedilmesi, söz konusu varlıkların sahip olduğu evrensel değerlerinin korunması ve gelecek nesillere aktarımı bakımından önemli bir fırsat olarak değerlendirilmektedir.

“Anadolu'nun Ortaçağ Dönemi Ahşap Direkli ve Kirişli Camileri Yönetim Planı” kapsamında yer alan beş adet camii 2863 Sayılı Kültür ve Tabiat Varlıklarını Koruma Kanunu hükümleri uyarınca “korunması gerekli taşınmaz kültür varlığı” olarak tescil edilerek koruma altına alınmıştır. Ayrıca, söz konusu yapılar ile tampon bölgelerinin yer aldığı yönetim alanı sınırları ise Kentsel Sit veya Koruma Alanı içerisinde kalmaktadır.

Yönetim Planı kapsamında yer alan camilerin;

- sahip oldukları üstün evrensel değerinin yakın çevresi ile birlikte katılımcı ve ortak bir yaklaşımla bütüncül ve sürdürülebilir şekilde korunması ve yönetilmesinin sağlanması,
- ilgili tüm paydaşlar arasında ortak hareket etme ve uygulama mekanizmalarının geliştirilmesine imkân sağlanması,

amacıyla bir yönetim planına ihtiyaç duyulmaktadır.

Dolayısıyla, “Anadolu'nun Ortaçağ Dönemi Ahşap Direkli ve Kirişli Camileri Yönetim Planı”;

- Plan kapsamında yer alan camilerin istisnai evrensel değerinin etkin bir şekilde korunması, Alanın önem ve değerlerinin anlaşılması ve yönetilmesine yönelik ortak bir anlayışın geliştirilmesi ve teşvik edilmesi,
- Toplumun algısının ve duyarlılığının artırılması ve korumaya katılımlarının teşvik edilmesi,
- Koruma ve yönetim konusunda uzun vadeli personel ve finansman kaynaklarının planlamasında

önemli bir araç olacaktır.

1.3. Planın amacı ve kapsamı

Sitlerin veya anıt eserlerin yakın çevresini de kapsayan bir alana ilişkin yönetim planı oluşturulması, UNESCO Dünya Mirası Adayı tüm kültür varlıklarının adaylık başvurusunda aranan ölçütlerin başında gelmektedir. Ayrıca, ulusal koruma mevzuatımızın temelini oluşturan 5226 sayılı Kanun ile değişik 2863 Sayılı “Kültür ve Tabiat Varlıklarını Koruma Kanunu”nun Ek-2. maddesinde “korunması gerekli taşınmaz kültür ve tabiat varlıklarının çevresi ile bütünleşerek varlığını sürdürmesi, altyapı ve servis olanaklarına kavuşturularak alanın değerinin yükseltilmesi hususlarını içerecek şekilde alan yönetiminin sağlanması, buna yönelik ilgili kurum ve kişiler arasında işbirliği sağlanarak koruma-kullanma ve yerel toplumun ilgisi arasında denge oluşturulması, alanın özelliklerinin korunması, geliştirilmesi ve değerlendirilmesi ve bunlara ilişkin ilkelerin belirlenmesi amacıyla yönetim planlarının hazırlanması” gerekli kılınmıştır.

Yönetim Planı, planlamaya dair süreç içinde, yönetime ilişkin yaklaşımın belgelendiği ve alan ile ilgili oluşturulan kararların esas alındığı, kılavuz niteliğinde bir dokümandır. Bu doğrultuda, “Anadolu'nun Ortaçağ Dönemi Ahşap Direkli ve Kirişli Camileri Yönetim Planı”nın temel amacı alanın sahip olduğu üstün evrensel değerinin yakın çevresi ile birlikte katılımcı ve ortak bir yaklaşımla bütüncül ve sürdürülebilir şekilde korunması ve yönetilmesinin sağlanması ve bu amaç doğrultusunda alanla ilgili tüm paydaşlar arasında ortak hareket etme ve uygulama mekanizmalarının geliştirilmesine imkân sağlanmasıdır.

Öte yandan, yönetim planları, kültürel mirasın araştırma, koruma, restorasyon, turizm, ekonomik kalkınma ve bölge halkının ihtiyaç ve öncelikleri arasında bir denge kurarak alanın kültürel sürdürülebilirliğini sağlamayı hedefleyen pratik ve uygulamaya yönelik bir araç olarak nitelendirilmektedir. Dolayısıyla, bir yandan alanın önem ve değerlerinin korunmasını ve sürdürülebilirliğini sağlamak, diğer yandan ise kullanıcı ve ziyaretçilerin alanın önem ve değerlerini en iyi şekilde benimsemelerine aracı olmak da yönetim planlarının temel amaçları arasında yer almaktadır. İş bu yönetim planı kapsamında ele alınan camiler ve çevrelerinin sahip oldukları değerler ile öneminin belirlenmesi, bu değerler ve öneminin toplumun tüm kesimleri tarafından bütüncül olarak anlaşılmasını sağlamak, yönetim planının ana hedefleri arasında yer almaktadır.

“Anadolu'nun Ortaçağ Dönemi Ahşap Direkli ve Kirişli Camileri Yönetim Planı” ile cami ve yakın çevresinin tüm değerlerinin korunması, yaşatılması, değerlendirilmesi ve gelecek kuşaklara aktarılması için sorumluluğu ve ilgisi bulunan tüm paydaşlar arasında eşgüdümün sağlanması hedeflenmiş ve bu doğrultuda, planın hazırlık sürecinde süreç odaklı bir yaklaşım ile eylemler belirlenmeye çalışılmıştır.

1.4. Planın hazırlanma süreci

“Anadolu'nun Ortaçağ Dönemi Ahşap Direkli ve Kirişli Camileri Yönetim Planı”, yönetim planları için yapılmış olan hukuki düzenlemelerle uyumlu olarak, 14/07/2004 tarih ve 5226 Sayılı Kanun ile değişik 23/07/1983 tarihli 2863 Sayılı Kültür ve Tabiat Varlıklarını Koruma Kanunu ve Alan Yönetimi ile 27/11/2005 tarih ve 26006 sayılı Anıt Eser Kurulunun Kuruluş ve Görevleri ile Yönetim Alanlarının Belirlenmesine İlişkin Usul ve Esaslar Hakkında Yönetmelik çerçevesinde geliştirilmiştir.

Bu plan kültürel mirasın korunmasıyla alakalı uluslararası kabul görmüş standartlarla ve prensiplerle, özellikle aşağıda sıralanmış olanlarla uyumlu olarak hazırlanmıştır:

- Dünya Kültürel ve Doğal Mirasının Korunmasına Dair Sözleşme (UNESCO 1972)
- Dünya Kültürel ve Doğal Mirasın Korunmasına Dair Sözleşme Uygulama Rehberi (UNESCO 2005, 2012 & 2013, 2015)
- Dünya Miras Alanları için Yönetim Rehberi (ICCROM)
- ICOMOS Anıtların ve Kültürel Alanların Restorasyonu ile ilgili Anlaşma (Venedik Tüzüğü 1964)
- ICOMOS Anıtların, Alanların ve Toplulukların Korunması için Eğitim ve Öğretim ile ilgili ilkeler (1993)
- Nara Özgünlük Belgesi (ICOMOS, 1999)
- ICOMOS Uluslararası Kültürel Turizm Anlaşması: Kültürel Miras Alanlarında Turizm Yönetimi (1999)
- ICOMOS Kültürel Miras Alanlarının Algılanması ve Sunumu Tüzüğü 2008
- Koruma İlkeleri: Tarihi Çevrenin Sürdürülebilir Yönetimi için Politikalar ve Rehberlik (English Heritage 2008)
- Avustralya ICOMOS Kültürel Öne Sahip Yerler için Tüzük (Burra Tüzüğü, 2013)

Korunması gerekli taşınmaz kültür ve tabiat varlıklarının çevresi ile bütünleşerek varlığını sürdürmesi; altyapı ve servis olanaklarına kavuşturularak alanın değerinin yükseltilmesi hususlarını içerecek şekilde alan yönetiminin sağlanması; buna yönelik ilgili kurum ve kişiler arasında işbirliği sağlanarak koruma-kullanma ve yerel toplumun ilgisi arasında denge oluşturulması; alanın özelliklerinin korunması, geliştirilmesi ve değerlendirilmesi ve bunlara ilişkin ilkelerin belirlenmesi amacıyla alan yönetim planlarının hazırlanması 5226 sayılı Kanun ile değişik 2863 Sayılı Kanun'un Ek-2. maddesi ile tanımlanmaktadır. Söz konusu Kanun maddesi uyarınca yönetim alanları ile bunların bağlantı noktalarının korunması, değerlendirilmesi ve geliştirilmesi amacıyla Kültür ve Turizm Bakanlığı'nca yönetim planı taslağı hazırlanmakta veya hazırlattırılmaktadır.

“Anadolu'nun Ortaçağ Dönemi Ahşap Direkli ve Kirişli Camileri Yönetim Planı” hazırlanması amacıyla; “Alan Yönetimi ile Anıt Eser Kurulunun Kuruluş ve Görevleri ile Yönetim Alanlarının Belirlenmesine İlişkin Usul ve Esaslar Hakkında Yönetmelik” in 10. maddesindeki hüküm uyarınca kentsel sit alanlarına yönelik hazırlanacak yönetim planlarına ilişkin olarak planlama ekibinde üniversitelerin mimarlık, şehir ve bölge planlama, sanat tarihi bölümlerinden mezun uzmanların yer alması gerekmektedir.

Bu doğrultuda, Kültür ve Turizm Bakanlığı Kültür Varlıkları ve Müzeler Genel Müdürlüğü uzmanlarından oluşan planlama ekibi 29.12.2020 tarih ve 991921 sayılı ve 20.12.2021 tarih ve 2011558 sayılı Makam Olurları ile oluşturulmuştur.

Yönetim planının hedefi, alanın sahip olduğu üstün evrensel değerın şimdiki ve gelecek nesiller için korunması ve geliştirilmesi, bunu sağlamak amacı ile kısa-orta-uzun vadeli eylemler gerçekleştirilmesidir. Dolayısıyla, yukarıda belirtilen planlama ekibinin öncelikli hedefi şeffaf, tüm paydaşlarla katılımcı, alanın önceliklerini, sorunlarını, tehdit ve fırsatlarını belirleyip, alanın geleceğine ilişkin belirlenen bir vizyon doğrultusunda sorunları çözücü, tehditleri önleyici hedefler koyarak; bu hedeflere ulaşmak için temel stratejiler ve eylem planları belirlemek olmuştur.

Bu doğrultuda, etkin bir yönetim planı için;

- Yasal ve kurumsal çerçevenin bütün olarak değerlendirilmesi,
- Uygulamaya yönelik faaliyet alanlarının belirlenmesi,
- Paydaşların görev ve sorumluluklarının tespit edilmesi,
- Planlanacak projelere bilgi altyapısının sağlanması,
- Gerekli finansal kaynakların temin edilmesi,
- Alanın en iyi şekilde korunması için sürdürülebilir bir sistemin oluşturulması gerekmektedir.

Etkin bir yönetim planı için yukarıda bahsedilen koşulları gerçekleştirmek için kamu kurum ve kuruluşları, sivil toplum örgütleri, meslek odaları, hak sahipleri ve bölgenin kullanıcıları arasında, ortaklaşa yürütülmesi gereken çalışmalarda eşgüdümü sağlamak konusunda yönetim planları önemli araçlar arasında yer almaktadır.

“Anadolu'nun Ortaçağ Dönemi Ahşap Direkli ve Kirişli Camileri Yönetim Planı” hazırlanma biçimindeki temel yaklaşımda da, katılımcı bir yöntem tercih edilmiştir. Söz konusu Yönetim Planı üç aşamalı bir yöntem ile oluşturulmuştur.

İlk olarak literatür araştırması ve alana dair harita, veri, bilgi ve belgeler toplanmıştır. Analitik araştırmayı oluşturan bu süreçte elde edilen veriler, literatür araştırmasının ışığında incelenmiştir. Daha sonra, alanda yapılan incelemeler ile alanın mevcut durumu değerlendirilmiştir. Üçüncü olarak ise, planlama sürecine katılımın sağlanması açısından odak grup toplantıları düzenlenerek Yönetim Planı'nın vizyon, hedef ve eylemleri belirlenmiştir.

"Alan Yönetimi ile Anıt Eser Kurulunun Kuruluş ve Görevleri ile Yönetim Alanlarının Belirlenmesine İlişkin Usul ve Esaslar Hakkında Yönetmelik" in 14. maddesi gereğince, alanla ilgili daha önceden çalışmalarda bulunmuş, alanı yeterince tanıyan, alan hakkında belirli bir vizyon geliştirebilen, kültürel ve doğal miras yönetimi ile ilgili yeni yaklaşımlar hakkında bilgi sahibi, yönetim politikaları ve uygulamaları hakkında deneyimli, üniversitelerin mimarlık, şehir ve bölge planlama, arkeoloji, sanat tarihi, kamu yönetimi, işletme ve ekonomi bölümü mezunlarından bir kişinin Alan Başkanı olarak atanması gerekmektedir.

Ayrıca; anılan Yönetmelik'in 15. maddesinde "Danışma kurulu, alanda mülkiyet hakkı bulunanlar, meslek odaları temsilcileri, sivil toplum örgütleri temsilcileri, üniversitelerin ilgili bölüm temsilcileri, alan başkanı ve yetkili idarece tespit edilecek en az beş üyeden oluşur.", 16. maddesinde ise "Eşgüdüm

ve denetleme kurulu, alan başkanı, danışma kurulunca kendi içinden seçilecek iki üye ile yönetim planı taslağı kapsamında hizmetine ihtiyaç duyulan idarelerin birer temsilci olmak üzere en az beş kişiden oluşur." hükümleri yer almaktadır.

Yasal mevzuata göre, yönetim planı Danışma Kurulu tarafından değerlendirilmekte, plan kapsamında gerekli hizmetleri sağlayan her kurumdan bir temsilcinin yer aldığı Eşgüdüm ve Denetleme Kurulu tarafından onaylanmaktadır.

Süreç (yönetim planının hazırlanması, değerlendirilmesi, onaylanması, uygulanması, izlenmesi ve güncellenmesi), Alan Başkanı ile iş birliği içerisinde yürütülmektedir. Alan Başkanı, ayrıca yıllık çalışma takvimi ve denetim raporlarının hazırlanmasından sorumludur.

"Alan Başkanı", "Danışma Kurulu" ve "Eşgüdüm ve Denetleme Kurulu"ndan oluşan yönetim yapısı Kültür ve Turizm Bakanlığı tarafından oluşturulmaktadır.

Yukarıda belirtilen hususlara dayanarak, Kültür ve Turizm Bakanlığı, Kültür Varlıkları ve Müzeler Genel Müdürlüğü, Dünya Miras Alanları Şube Müdürü – Şehir Plancısı Kıvılcım Neşe AKDOĞAN, 02.08.2021 tarih ve E-71480061-181.02-1576557 sayılı Bakan Oluru ile "Anadolu'daki Ahşap Tavanlı ve Ahşap Destekli Camiler Alan Başkanı" olarak görevlendirilmiştir. Mahmut Bey Camii Yönetim Planı için oluşturulan Danışma Kurulu ile Eşgüdüm ve Denetleme Kurulu ise 24.11.2021 tarih ve E-71480061-181.01-1937576 sayılı Makam Oluru ile belirlenmiştir. Danışma Kurulu ile Eşgüdüm ve Denetleme Kurulu üyeleri aşağıda yer almaktadır:

Danışma Kurulu

Prof. Dr. Cevdet Yakupoğlu
Kastamonu Üniversitesi Fen Edebiyat Fakültesi Tarih Bölümü

Kasaba Köyü Muhtarlığı

TMMOB Mimarlar Odası Ankara Şubesi

TMMOB Şehir Plancıları Odası Ankara Şubesi

Türkiye Seyahat Acentaları Birliği Batı Karadeniz Temsil Kurulu

Ankara Turist Rehberleri Odası

Eşgüdüm ve Denetleme Kurulu

Kıvılcım Neşe AKDOĞAN
Alan Başkanı

Gökşen GEDİK
TURSAB Batı Karadeniz Temsil Kurulu

Ceren İLTER
TMMOB Şehir Plancıları Odası Ankara Şubesi
Kastamonu Valiliği - İl Kültür ve Turizm Müdürlüğü

Kastamonu Valiliği - İl Sosyal Etüd Proje Müdürlüğü

Kastamonu Valiliği - İl Müftülüğü

Kastamonu İl Özel İdaresi

Ankara Kültür Varlıklarını Koruma Bölge Kurulu Müdürlüğü

Ankara Rölöve ve Anıtlar Müdürlüğü

Kastamonu Vakıflar Bölge Müdürlüğü

Kuzey Anadolu Kalkınma Ajansı Genel Sekreterliği

Kastamonu Belediye Başkanlığı

1.4.1. Yönetim alanı sınırının tespiti

Yönetim planı hazırlık çalışmaları kapsamında, “Kastamonu Mahmut Bey Camii Yönetim Alanı Sınırı”nın belirlenmesi amacıyla, 26 Mayıs 2021 tarihinde yerinde inceleme çalışması ve 27 Mayıs 2021 tarihinde öneri sınıra ilişkin görüş ve önerilerinin alınması amacıyla, ilgili kurum ve kuruluşlarının, meslek odalarının, üniversitelerin, sivil toplum örgütlerinin temsilcilerinin ve alanda mülkiyet hakkı bulunanların katılımıyla bir koordinasyon toplantısı gerçekleştirilmiştir. Öneri sınır dâhilinde alanla ilgili hizmetine ihtiyaç duyulan ilgili kamu kurum ve kuruluşlarının yazılı görüşlerinin de alınmasından sonra, “Mahmut Bey Camii Yönetim Alanı Sınırı”, Kültür ve Turizm Bakanlığı’na 28.07.2021 tarihinde onaylanmıştır.

1.4.2. Paydaş analizi

Herhangi bir yönetim planı için ilgili paydaşların belirlenmesi ve bu paydaşların yönetim ve koruma süreçlerine dâhil edilmesi büyük önem taşımaktadır.

Mahmut Bey Camii Yönetim Planının katılımcı bir yaklaşımla etkin bir şekilde hazırlanabilmesi ve uygulanabilmesi, yapının üstün evrensel değerinin yakın çevresi ile birlikte bütüncül ve sürdürülebilir şekilde korunması ve yönetilmesinin sağlanması amacıyla alanla ilgili belirlenen yönetim planı paydaşları aşağıda listelenmiştir.

Yönetim planı sürecinde karar verici yetkiye sahip paydaşlar

Ulusal paydaşlar:

- Kültür ve Turizm Bakanlığı, Kültür Varlıkları ve Müzeler Genel Müdürlüğü
- Kültür ve Turizm Bakanlığı, Vakıflar Genel Müdürlüğü
- Diyanet İşleri Başkanlığı

Bölgesel paydaşlar:

- Ankara Kültür Varlıklarını Koruma Bölge Kurulu Müdürlüğü
- Kastamonu Vakıflar Bölge Müdürlüğü
- Ankara Rölöve ve Anıtlar Müdürlüğü
- Kuzey Anadolu Kalkınma Ajansı (KUZKA)

İl paydaşları:

- Kastamonu İl Özel İdaresi
- Kastamonu Valiliği

(İl Sosyal Etüd Proje Müdürlüğü)
(İl Kültür ve Turizm Müdürlüğü)
(İl Milli Eğitim Müdürlüğü)

- Kastamonu Belediye Başkanlığı
- Kastamonu İl Müftülüğü

Yerel paydaşlar:

- Mahmut Bey Camii İmamı
- Kasaba Köyü Muhtarı

Üniversiteler

- Kastamonu Üniversitesi Tarih Bölümü
- Kastamonu Üniversitesi Arkeoloji Bölümü
- Kastamonu Üniversitesi Orman Fakültesi
- Kastamonu Üniversitesi Turizm Fakültesi
- Kastamonu Üniversitesi Güzel Sanatlar ve Tasarım Fakültesi

Sivil toplum örgütleri/ Dernekler

- TMMOB Mimarlar Odası Ankara Şubesi
- TMMOB Şehir Plancıları Odası Ankara Şubesi
- ANRO - Ankara Turist Rehberleri Odası
- TURSAB Batı Karadeniz Temsil Kurulu
- Kastamonu Kent Konseyi
- ÇEKÜL Vakfı
- Tarihi Kentler Birliği
- Slow Food Kastamonu Birliği

1.4.3. Odak grup toplantıları

14 Ekim 2021 tarihinde, aşağıda belirtilen konu başlıklarında odak grup toplantıları ve bu toplantıların ardından, Mahmut Bey Camii ve yönetim alanına yönelik, odak grup toplantıları sonucu elde edilen güçlü yönler, zayıf yönler, fırsatlar ve tehditlerin tartışılması amacıyla, tüm paydaşların yer aldığı daha geniş katılımlı bir toplantı gerçekleştirilmiştir.

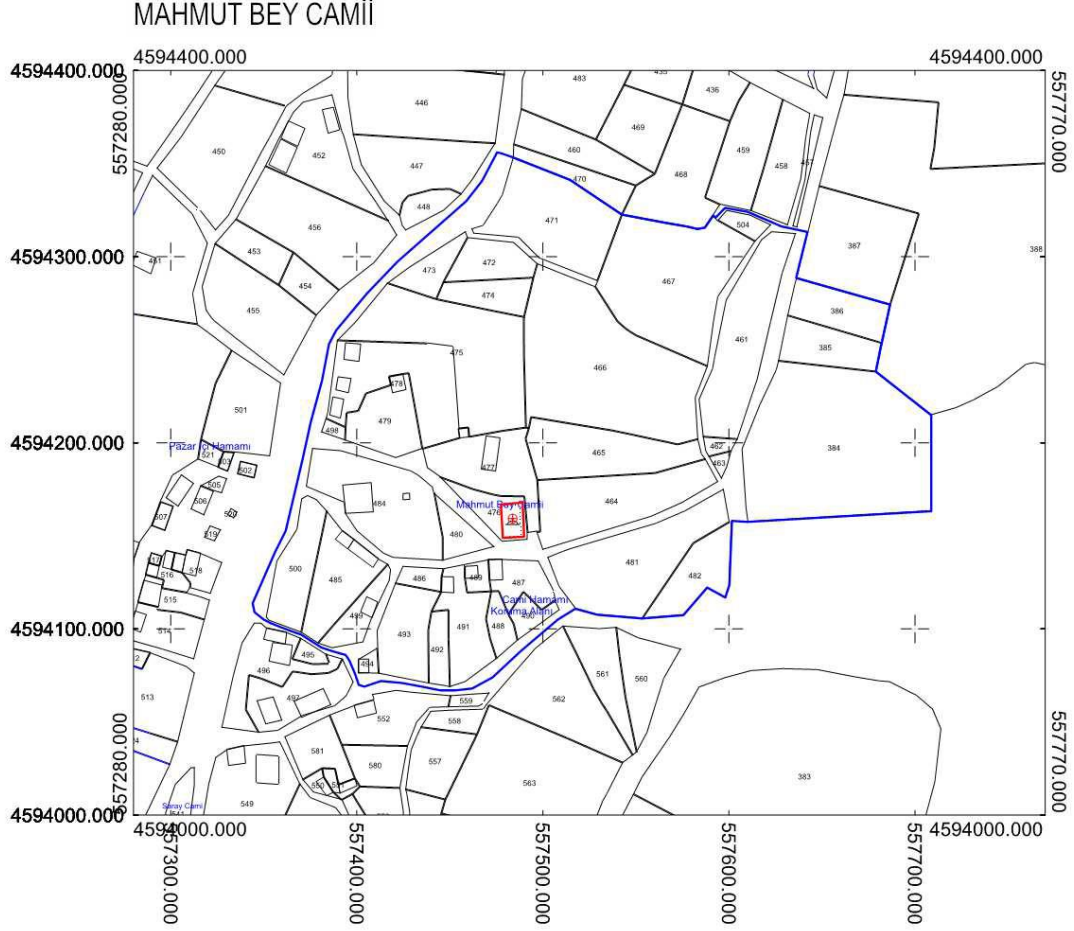
- Odak Grup 1: Koruma–Muhafaza–Bakım–Araştırma–Risk Yönetimi–Uzman Eğitimi
- Odak Grup 2: Kentsel Koruma–Sağlıklaştırma–Kentsel Gelişim/Altyapı–Sunum
- Odak Grup 3: Yerel Farkındalık–Katılım–Eğitim–Tanıtım–Turizm

1.4.4. Anket çalışması

2021 yılı Temmuz Ayı'nda, Kasaba Köyü'nde yaşayan yerel halkın sosyo-ekonomik durumunun, alanın sahip olduğu değerlere ilişkin farkındalıklarının, alanda gözlemledikleri fiziksel ve çevresel problemlerin ve Cami ve yönetim alanının koruma/ yönetim çalışmalarına katılım isteklerinin tespit edilmesi amacıyla Kastamonu Valiliği tarafından 30 adet hane halkı anketi gerçekleştirilmiştir. Köyde ticari işletme bulunmadığı için ticari işletme anketi gerçekleştirilmemiştir.

2. Yönetim alanının tanımlanması ve önemi




2.1. Yönetim alanı sınırları



T.C.
KÜLTÜR VE TURİZM BAKANLIĞI
KÜLTÜR VARLIKLARI VE MÜZELER GENEL MÜDÜRLÜĞÜ

ANADOLU'NUN ORTAÇAĞ DÖNEMİ AHŞAP DİREKLİ VE KİRİŞLİ CAMİLERİ
MAHMUT BEY CAMİİ, MERKEZ/ KASTAMONU

GÖSTERİM SINIRLAR

-  Dünya Miras Alanı Sınırı (0.02 ha.)
-  Dünya Miras Alanına İlişkin Tampon Bölge Sınırı / Yönetim Alanı Sınırı (6.52 ha.)
-  Dünya Miras Alanı Temel Koordinat Noktası

15.09.2021
@T.C. Kültür ve Turizm Bakanlığı
Kasaba Köyü Kadastral Haritası
Ölçek: 1/3.000
Harita Projeksiyonu : UTM 3°ITRF96, 33

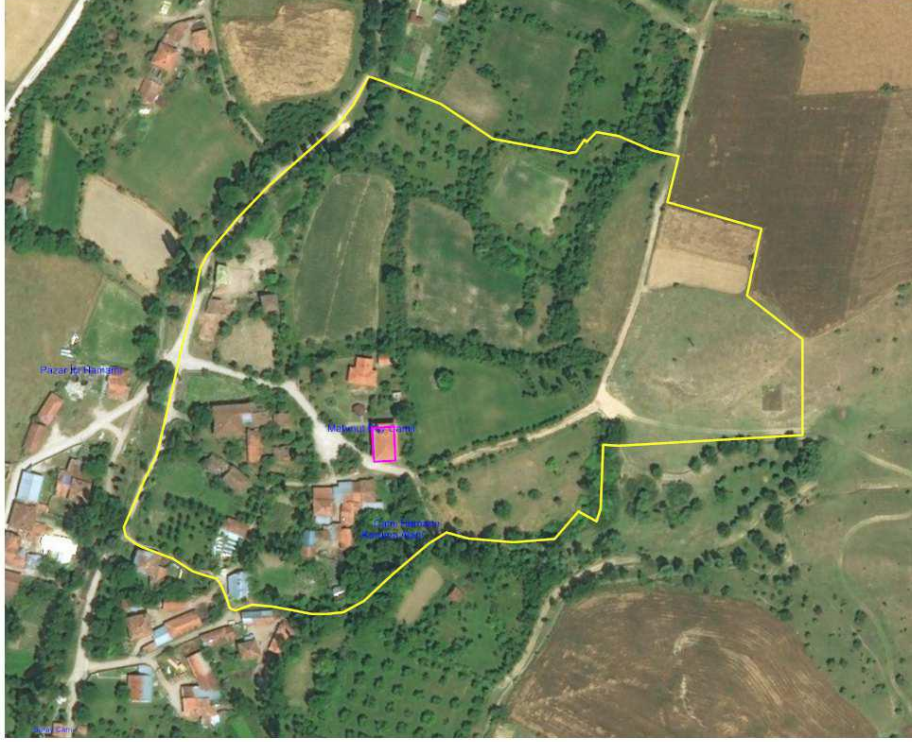


Kastamonu Mahmut Bey Camii Yönetim Alanı Sınırları

Dünya Miras Listesi'ne aday gösterilen varlığın alanı, Kasaba Köyü'nde 476 parselde (yeni 141 ada, 17 parsel) yer alan Mahmut Bey Camii'nin taban alanı (0.02 ha.) ile sınırlıdır. Mahmut Bey Camii'nin bitişik parselinde "Dinlenme ve Konuk Evi", "WC ve Abdesthane" ve "Şadırvan" bulunmaktadır. Caminin güneyinde yanından geçen bir yol, birkaç hediyelik eşya ünitesi, birkaç geleneksel ev ve kültür varlığı olarak tescilli Cami Hamamı bulunmaktadır. Caminin yakın çevresinde başka yönlerde herhangi bir yapı bulunmamaktadır; bu alanlar tarım alanları ile kaplıdır.

Tampon bölge sınırları, yönetim alanı sınırlarını oluşturmaktadır. Bu korunan bölge (6.52 ha.), aday varlığın görsel etkileşim içinde bulunduğu yakın çevresini içermektedir. Yönetim alanı sınırları batı ve güneybatı yönünde mevcut yolları, kuzey, doğu ve güneydoğu yönlerinde ise parsel sınırlarını takip etmektedir. Sınırlar belirlenirken caminin korunması için gerekli mesafeler ve doğal eşikler dikkate alınmıştır. Yönetim alanının sınırını batıda su kanalı, güneybatıda iç köy yolu, güneyde dere yatağı, güneydoğuda orman, diğer yönlerde tarım alanlarının parsel sınırları oluşturmaktadır.



MAHMUT BEY CAMİİ



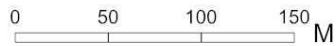
T.C.
KÜLTÜR VE TURİZM BAKANLIĞI
KÜLTÜR VARLIKLARI VE MÜZELER GENEL MÜDÜRLÜĞÜ

ANADOLU'NUN ORTAÇAĞ DÖNEMİ AHŞAP DİREKLİ VE KİRİŞLİ CAMİLERİ
MAHMUT BEY CAMİİ, MERKEZ/ KASTAMONU

GÖSTERİM SINIRLAR

-  Dünya Miras Alanı Sınırı (0.02 ha.)
-  Dünya Miras Alanına İlişkin Tampon Bölge Sınırı / Yönetim Alanı Sınırı (6.52 ha.)

15.09.2021
@T.C. Kültür ve Turizm Bakanlığı
Bing Hava Görüntüsü
Ölçek: 1/3.000



Mahmut Bey Camii ve yönetim alanının havadan görünümü

2.2. Konum ve coğrafi yapı

Mahmut Bey Camii, Kastamonu İli, Merkez İlçesi, Kasaba Köyü'nde, tarihi kent merkezinin yaklaşık 18 km kuzeybatısında yer almaktadır.

Kastamonu, Türkiye'nin kuzeyinde Karadeniz Bölgesi'nin batısında yer almaktadır. Kent, Gökırmak Nehri'nin (antik Amnias) bir kolu olan Karaçomak Çayı vadisinde bulunmaktadır. Doğuda Sinop, batıda Bartın ve Karabük, güneyde Çankırı ve güneydoğuda Çorum ile çevrilidir. Kentin deniz seviyesinden yüksekliği 774 metredir. Küre Dağları Milli Parkı Mahmut Bey Camii'nin yaklaşık 80 km kuzeyinde ve Ilgaz Dağı caminin yaklaşık 88 km güneydoğusundadır.

2.3. Tarihi gelişim

Kastamonu, Antik dönemde Asia Minor/ Küçük Asya içinde Paphlagonia Bölgesi'ndedir. Paphlagonia, antik Halys/ Kızılırmak ile Parthenos/ Bartın ırmakları arasında kalan, kuzeyinde Pontus Euxeinos/ Karadeniz, güneyinde Galatia, güney doğusunda Kappadokia, güney batısında Phrygia ve batısında Bithynia bölgeleri ile sınırlandırılmıştır (Ramsay, 1960, s. 279, 352; Sevin, 2001, s. 29, 193, 213) (Yaylacioğlu, 2010).

Kasaba Köyü Mahmut Bey Camii'nin bulunduğu alanın; İç Batı Anadolu'da doğu batı iletişimini sağlayan önemli bir yol güzergâhı üzerinde bulunduğu arkeolojik veriler ışığında düşünülebilir. Antik dönemde Sinope (Sinop), Amastris (Amasra) bağlantısını sağlayan bu yol güzergâhı Sinop–Boyabat–Hanönü-Taşköprü–Kastamonu–Daday–Eflani–Ulus–Bartın ve Amasra şeklinde ilerliyordu (Yaylacioğlu, 2010).

Kasaba Köyü'nün yakın çevresindeki arkeolojik verilere ve antik yerleşimlere baktığımızda hem bu güzergâhın işleyişine, hem de Paleolitik dönemden bu yana yerleşime sahne olduğu görülür. Kasaba Köyü'nün 5 km. güneydoğusunda yer alan Göl Köy'de Orta Paleolitik Döneme ilişkin el baltaları bulunmuştur (Kökten, 1951, s. 201; Bostancı, 1952, s. 338). Bundan başka Kasaba Köyü'nün 3 km. batısında yer alan Hacimuharrem Köyü'nde de Kalkolitik Döneme kadar inen bir yerleşim vardır (Özdoğan, 1996, s. 308). Kasaba Köyü'nün komşusu olan 4 km. güneyde yer alan Talipler Köyü sınırlarındaki Kızkayası Mevkii'ndeki Roma nekropolü ile 8 km. güneyde bulunan MÖ 1. yüzyıla tarihlenen Mollaahmet Köyü önemli arkeolojik yerleşimler arasındadır (Özdoğan, 1996, s. 308). Kasaba Köyü'nün konumlandığı coğrafyanın Roma ve Bizans dönemlerinde de tarihsel önemine ilişkin çeşitli veriler bulunmaktadır. Çevredeki İnçeğiz Köyü'nden bulunan ve M.S 4. yüzyıla ait olan bir Mitra Rahibine ait mezar steli (Dokü, 2008, s. 158) ile Daday- Eflani ilçeleri sınırındaki Aktaş Köyü Zeus Bonitenos Tapınağı da (M.S 279) (Marek, 1993, s. 89) günümüze yansıyan diğer eserlerdir. Ayrıca Kastamonu merkez Duruçay Köyü Halil Bey Cami'nin (1363) son cemaat yeri revaklarında kullanılan devşirme sütun, arşitrav ve diğer parçaların bulunması bu çevredeki Bizans yerleşimlerinin varlığını göstermektedir (Çifci, 1995, s. 96) (Yaylacioğlu, 2010).

XII. yüzyılda Türk-Bizans mücadelelerinde iki taraf arasında sık sık el değiştiren Kastamonu, XIII. yüzyılda Türkiye Selçuklularına tabi olarak teşekkül etmiş bulunan Çobanoğulları Beyliği yönetiminde hızla gelişmiş ve şehir kültürünün her türlü örneğinin sergilendiği bir Anadolu kenti hüviyeti kazanmıştır. Kastamonu Candaroğulları Beyliği Döneminde (1300-1461) de bu konumunu muhafaza etmiştir (Yakupoglu, 2009).

Candaroğulları Beyliği, XIV. yüzyılın başlarında Kastamonu ve Sinop civarında kurulan bir Anadolu Türk beyliğidir (Yücel, 1993, s. 146). Bu devirle ilgili kaynaklarda yeterli bilgi bulunmadığından Candaroğullarının ortaya çıkış tarihleri tam olarak bilinmemektedir. Bu beyliğe; altıncı hükümdarları İsfendiyar Bey'in (1392–1439) isminden dolayı "İsfendiyaroğulları" veya son hükümdarlarının adına izafeten "Kızıl Ahmedliler" de denilmektedir (Özkarıcı, 1982, s. 1). Bizanslılar ise bu beyliğe, "Amurios-Oğulları" veya "Umur-Oğulları" diye hitap etmişlerdir (Mordtmann, 1988, s. 1072). Candaroğulları ismi

yakın zamanda kullanılmaya başlanmıştır. Bu ailenin soyadı, beyliğin kurucusu Şemseddin Yaman Candar'dan dolayı, torunları tarafından her zaman "Candar" şeklinde belirtilmiştir. Bu isim vakfiyelerde ve kitabelerde sıkça rastlanılmaktadır (Yaman, 1935, s. 96) (Yaylacioğlu, 2010).

Şemseddin Yaman Candar'ın ölümünden sonra yerine Süleyman Paşa geçmiştir (Behçet, 1925, s. 26). Döneminde Kastamonu, Safranbolu ve Sinop beylik sınırları içine dâhil edilerek, merkez Eflani'den Kastamonu'ya taşınmıştır. İlk zamanlarda İlhanlı hâkimiyetini tanınmasına karşın, beylik esas anlamda Süleyman Paşa'nın döneminde kurulmuştur (Behçet, 1925, s. 28; Yaman, 1935, s. 101; Yücel, 1991, s. 65) (Yaylacioğlu, 2010).

Selçuklulara bağlı Çobanoğulları ve bu beyliğin halefi Candaroğulları zamanında, şehirleşme, nüfus ve iktisadi yapı bakımından büyümesini sürdüren Kastamonu, XIV. yüzyılda Anadolu'nun büyük ve müreffeh kentlerinden biri haline gelmiştir. Bunda bilhassa Ahilerin bölgedeki şehir ve kasaba merkezleri ile ulaşım yolları üzerinde tesis ettikleri tekke-zaviyelerin büyük rolü olmuştur (Yakupoğlu, 2009).

Kastamonu, XIII-XIV. yüzyıllarda Anadolu sahasında Ahiliğin önemli merkezlerinden biri idi. Bu coğrafyada Çobanoğulları hakimiyetinin son dönemleri ile Candaroğulları Beyliği'nin tesisinin ilk yıllarında birkaç Ahi zaviyesinin varlığı tespit edilmektedir. Bunlardan biri Ahi Şorba zaviyesi adıyla bilinmektedir (Yakupoğlu, 2019).

Ilisu Kasabası'nda Ehl-i Hıref (Ehl-i Hirfet) Cemaati adı altında, zanaatkarlıkla meşgul bulunan bir zümre yaşamakta idi. Candaroğulları sarayı ve devlet erkanı için kumaş dokuyuculuğu, keçe imalatı, ayakkabı yapımı vb. zanaatlarla meşgul olan bu zümreyi Ahilik sisteminin bir parçası kabul etmek gerekir (Yakupoğlu, 2019). Candaroğulları zamanında Ilisu Kasabası'nın, esnaf ve zanaatkarları, ilim ve kültür adamları ve mimari eserleri ile tam bir şehir görünümü kazandığı görülmektedir (Yakupoğlu, 2009).

Beylik, 15. yüzyılın başlarında, İsfendiyar Bey zamanında en geniş sınırlarına ulaşmıştır. Torunu Kızıl Ahmet zamanında ise, 1461 yılında Osmanlı İmparatorluğu'na katılmıştır (Çiftçi, 1995).

Mahmut Bey Camii 1366 yılında Candaroğulları Beyliği hükümdarı Beyazid'in kardeşi Emir Mahmut Bey tarafından Cuma Camii olarak yaptırılmıştır¹.

Kasaba Köyü, sulu tarımın yapıldığı bir arazide kurulmuştur. Köyün eski adı Vakfiye kayıtlarında "Ilisu" olarak geçmektedir. Köy, 14. yüzyıldan 17. yüzyıla kadar kalabalık, bayındır ve önemli bir yerleşim yeri olduğundan "Kasaba" olarak anılmıştır. Köy, 17. yüzyıla kadar 25 bin civarında nüfusu olan bir yerleşim merkezi iken, zamanla çeşitli sebeplerle boşalmış ve günümüzde yaklaşık 30 hanelik bir köy durumuna gelmiştir (Yaman, 2000).

2.4. Alandaki değerler

2.4.1. Somut kültürel miras

Kasaba Köyü'nde Mahmut Bey Camii dışında bir cami, tescilli Cami Hamamı ve Pazariçi Hamamı'nın kalıntıları bulunmaktadır. Bunların yanı sıra köyde bir medresenin de bulunduğu kayıtlarda yer almaktadır. Köyün güney yönü girişinde ise, yolun iki tarafında yer alan büyük mezarlıkta tarihi mezar taşları bulunmaktadır (Yaman, 2000).

¹ Aslı Er Akan, Gülşah Çelik Başok, Arzu Er, Hilal Tuğba Örmecioğlu, Sevilay Zamur Koçak, Turgay Cosgun, Oguz Uzdil, Baris Sayin, Seismic evaluation of a renovated wooden hypostyle structure: A case study on a mosque designed with the combination of Asian and Byzantine styles in the Seljuk era (14th century AD), Journal of Building Engineering, Volume 43, 2021, 103112

Alanın yakın çevresinde, cami ve külliyesi, Bizans yapısı olan Kastamonu Kalesi ve Paphlagonia Kaya Mezarları, Bizans, Beylikler ve Osmanlı dönemlerinden kalma han ve bedestenleri [ör: İsmail Bey Hanı (Kurşunlu Han), Penbe (Balkapanı) Han, Aşirefendi Hanı, Cem Sultan Bedesteni, Deve Hanı ve Yanık Han] ve tarihi hamam ve konaklarıyla Kastamonu kent merkezi, daha uzak bir çevrede ise Pompeiopolis Antik Kenti ve Kahin Tepe yerleşim yeri yer almaktadır².

2.4.2. Somut olmayan kültürel miras

Somut Olmayan Kültürel Miras Türkiye Ulusal Envanteri'nde Kastamonu'dan on unsur yer almaktadır. Bunlar:

1. Tosya Çakısı Yapımı,
2. Azdavay Kuşağı,
3. Çarşaf Bağı,
4. İmece Geleneği,
5. Kına Gecesi Geleneği,
6. Evrenye Bıçağı Yapımcılığı,
7. Yazmacılık (Taş Baskı) Geleneği,
8. Su Değirmeni Kültürü,
9. Beziryağı Değirmeni Kültürü, ve
10. Bağlama yapımcılığı'dır (KUZKA).

2.4.3. Doğal miras

Kastamonu'da 4 tabiat parkı, 3 milli park bulunmaktadır. Milli park: Bilimsel ve estetik bakımından, ender bulunan tabii ve kültürel kaynak değerleri ile koruma, dinlenme ve turizm alanlarına sahip tabiat parçalarıdır.

Tabiat parkları: Şerife Bacı Tabiat Parkı, Dipsizgöl Tabiat Parkı (Tosya), Yeşilyuva Tabiat Parkı (Abana) ve Ersizlerdere Tabiat Parkı'dır. Milli parklar: Küre Dağları Milli Parkı, Ilgaz Dağı Milli Parkı ve İstiklal Yolu Milli Parkı'dır³.

Küre Dağları Milli Parkı, Kastamonu ve Bartın il sınırları içinde yer almaktadır. Milli parkın kaynak değerlerini kanyonlar (Valla Kanyonu, Horma Kanyonu, Çatak Kanyonu) ve Ilgarini Mağarası gibi jeolojik oluşumlar; Ilıca Şelalesi gibi doğal güzellikler ve zengin bir flora ve fauna ile otantik, folklorik kültür zenginlikleri oluşturmaktadır⁴.

Ilgaz Dağı Milli Parkı, Çankırı (%31) ve Kastamonu (%69) il sınırları içerisinde yer almakta olup, doğal, kültürel ve rekreasyonel zenginliklerinin çekiciliği ile kullanım yoğunluğu hızla artan bir korunan alandır. Kaynak değerlerinin ulusal ve uluslararası nitelik ve önemde olması nedeni ile 1088,61 hektar büyüklüğündeki alan, 02.06.1976 yılında Milli Park ilan edilmiştir. Ilgaz Dağı Milli Parkı Uzun Devreli Gelişme Planı, 2009 yılında onaylanarak yürürlüğe girmiştir⁵. Milli parkta kış turizmi gelişmiştir.

Kurtuluş Savaşı'nda batı cephesine silah ve erzakların taşındığı İnebolu, Kastamonu ve Ankara hattında kullanılan yol o yıllarda İstiklal Yolu olarak adlandırılmıştır. Türkiye'nin en uzun yürüyüş yolu olan İstiklal Yolu, Küre ve Ilgaz Dağları olmak üzere Anadolu'nun iki önemli sıradağının içinden geçmektedir. Yol 2018 yılında milli park ilan edilmiştir⁶.

² <https://www.ortadogumono.com.tr/tr/gezi/117/2018-turk-dunyasi-kultur-baskenti-kastamonu.html>

³ <https://anadoluyugeziyorum.com/blogdetay/kastamonu-milli-parklari-l-tabiat-parklari>

⁴ <http://kuredaglari.tabiat.gov.tr/>

⁵ <http://ilgazdagi.tabiat.gov.tr/>

⁶ <https://anadoluyugeziyorum.com/blogdetay/kastamonu-milli-parklari-l-tabiat-parklari>

2.5. Fiziksel ve çevresel özellikler

2.5.1. Ulaşım

Kastamonu İli İstanbul'a 530 km, Ankara'ya 240 km uzaklıktadır. Kastamonu'nun, ilçelerine ve diğer illere karayolu ulaşımı vardır. Özellikle kış aylarında ulaşım güçlüğü bulunan Ilgaz Dağı'na inşa edilen Ilgaz 15 Temmuz İstiklal Tüneli 26 Aralık 2016'da hizmete açılmıştır. Bunların yanı sıra Kastamonu'ya havayolu ile de ulaşım sağlanmaktadır. 2013 yılında hizmete açılan havalimanına haftanın belirli günlerinde uçak seferleri düzenlenmektedir (URL-31, 2017, URL-32 2017). En yakın demiryolu 112 km uzaklıktaki Çankırı İli'ne kadar ulaşmaktadır. Anadolu'nun Karadeniz'e ve oradan da uluslararası deniz ticaret yollarına açılan bir kapısı olan İnebolu Limanı ise Kastamonu'nun 89 km kuzeyinde yer almaktadır (İbret, Aydınöz ve Bekdaş, 2010) (Durmuş, 2019).

Kasaba Köyü, Kastamonu'nun kuzeybatısında, kent merkezinden yaklaşık 18 km. uzaklıkta, Daday İlçesi yolu üzerinde bulunmaktadır⁷. Bozuk satırlara sahip olan ulaşım yolu Karayolları Bölge Müdürlüğü tarafından asfalt ile tekrardan inşa edilmiştir (Durmuş, 2019).

Mahmut Bey Camii'ni ziyaret etmek isteyen turistler Kasaba Köyü'ne özel araçlarıyla ya da Kastamonu merkezden kalkan minibüslerle ulaşım sağlayabilmektedir (Durmuş, 2019). Ancak Kasaba Köyü'ne toplu taşıma imkânlarının geliştirilmesi gerekmektedir (Hane Halkı Anketi, 2021).

2.5.2. Yerleşim dokusu

Mahmut Bey Camii köy yerleşiminde yer aldığı için, alanda camiye ve yönetim alanını olumsuz etkileyebilecek herhangi bir gelişim baskısı bulunmamaktadır. Yönetim alanı sınırları dâhilinde yaklaşık 15 yapı bulunmaktadır. Bunların bazıları geleneksel bazıları ise yeni yapıdır.



Yönetim alanı yerleşim dokusu (Görsel: ERDOĞAN Ahmet Remzi, Kültür ve Turizm Bakanlığı)

⁷ <https://kastamonu.ktb.gov.tr/TR-93964/mahmutbey-camii.html>



Yönetim alanındaki geleneksel (sol) ve yeni yapılar (sağ) (Görseller: DUZCU, Seda, Kültür ve Turizm Bakanlığı)

2.5.3. Altyapı

Yönetim alanında otopark ihtiyacı bulunmaktadır. Cami önünde 3-4 aracın ya da 1-2 tur otobüsünün park edebileceği büyüklükte bir alan bulunmakla birlikte bu alan düzenlenmiş bir otopark alanı değildir.



Otopark olarak kullanılan alan (Görsel: ERDOĞAN Ahmet Remzi, Kültür ve Turizm Bakanlığı)

Buna ek olarak Kasaba Köyü'nün su, kanalizasyon ve elektrik altyapısında da eksiklikler bulunmaktadır (Hane Halkı Anketi, 2021).

2.6. Sosyal ve ekonomik yapı

2.6.1. Sosyal yapı

2.6.1.1. Nüfus

2020 yılında Kastamonu'nun toplam nüfusu 376.377'dir. Toplam nüfusun 151.500'ü merkez ilçede, 227.877'si diğer ilçelerde bulunmaktadır. Bu nüfusun %49,75'i erkek, %50,25'i kadındır⁸. Kastamonu İli'nin toplam nüfusu 2010-2020 yılları arasında artarak 361.222'den 376.377'ye yükselmiştir.

⁸ <https://www.nufusu.com/il/kastamonu-nufusu>

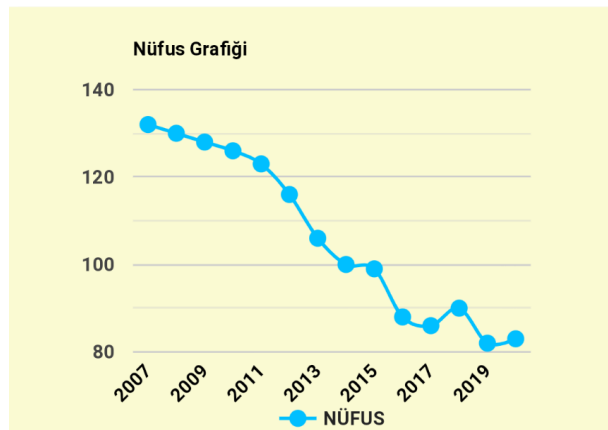
Yıl	Toplam
2010	361.222
2015	372.633
2016	376.945
2017	372.373
2018	383.373
2019	379.405
2020	376.377

Yıllara Göre Kastamonu Nüfusu⁹

2020 yılında Kasaba Köyü'nün toplam nüfusu 83'tür. Bu nüfusun 40'ı erkek, 43'ü kadındır¹⁰. Kasaba Köyü'nün toplam nüfusu 2007-2020 yılları arasında azalarak 132'den 83'e düşmüştür. Bunun en önemli nedeni köyden kente göçtür (GZFT Analizi).

Yıl	Toplam
2007	132
2008	130
2009	128
2010	126
2011	123
2012	116
2013	106
2014	100
2015	99
2016	88
2017	86
2018	90
2019	82
2020	83

Yıllara Göre Kasaba Köyü Nüfusu¹¹



Kasaba Köyü nüfusu yıllara göre dağılım grafiği (2007-2020)¹²

⁹ <https://www.nufusu.com/il/kastamonu-nufusu>

¹⁰ <https://www.nufusune.com/17969-kastamonu-merkez-kasaba-koy-nufusu>

¹¹ <https://www.nufusune.com/17969-kastamonu-merkez-kasaba-koy-nufusu>

¹² <https://www.nufusune.com/17969-kastamonu-merkez-kasaba-koy-nufusu>

Yönetim alanının toplam nüfusu ise 2021 yılı için yaklaşık 8'dir.

2.6.1.2. Sosyo-ekonomik yapı

Mahmut Bey Camii Yönetim Planı hazırlık sürecinde yerel halkın sosyo-ekonomik durumunun, niteliğinin, alanın sahip olduğu değerlere ilişkin farkındalıklarının, alanda gözlemledikleri fiziksel ve çevresel problemlerin ve koruma/yönetim çalışmalarına katılım isteklerinin tespit edilmesi amacıyla anket çalışması uygulanmıştır.

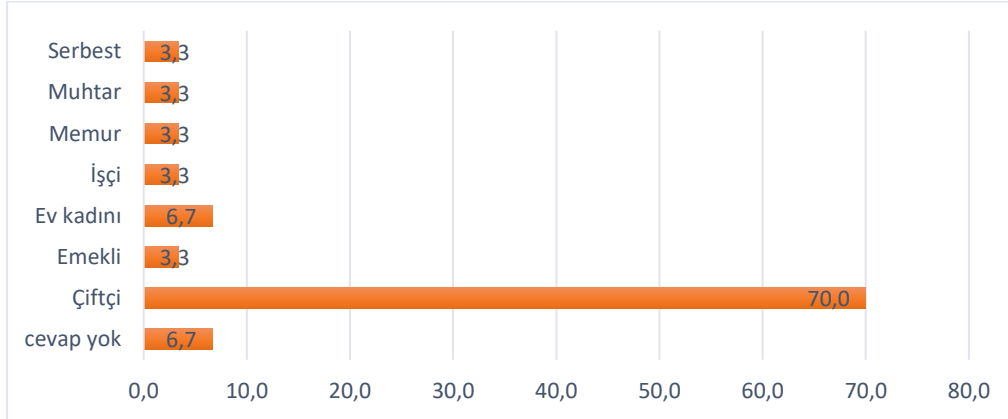
Kasaba Köyü'nde ticari işletme bulunmaması nedeniyle yalnızca hane halkı anketi uygulanmıştır. Bu kapsamda toplam 30 kişi ile görüşülmüştür. Anket uygulanan görüşmecilerin yaş ortalaması 59 olup bunların 27'si (%90) erkek, 3'ü (%10) kadındır.

Katılımcıların eğitim durumu incelendiğinde neredeyse hepsinin ilkokul [26 kişi (%86,7)] mezunu olduğu, 1 kişinin (%3,3) ortaokul, 1 kişinin (%3,3) üniversite mezunu olduğu, 2 kişinin (%6,7) ise hiç okula gitmediği tespit edilmiştir.

Eğitim düzeyi	Kişi sayısı	Yüzde
İlkokul	26	86,7
Ortaokul	1	3,3
Üniversite	1	3,3
Yok	2	6,7
Toplam	30	100

Hane halkı anketi katılımcılarının eğitim düzeyi

Katılımcılar meslek bazında incelendiğinde, 21 kişinin (%70) çiftçi olduğu, 2 kişinin (%6,7) ise ev hanımı olduğu görülmektedir. 2 kişi bu konuda yanıt vermemiş, geri kalan birer kişi ise memur (%3,3), işçi (%3,3), muhtar (%3,3), serbest çalışan (%3,3) ve emekli (%3,3) olduğunu belirtmiştir.



Hanehalkı anketi katılımcılarının meslek dağılımı

Ankette görüşme yapılan kişilerin büyük bölümünün (23 kişi) gelir durumunun 1000 TL-2999 TL arasında olduğu tespit edilmiştir.

Katılımcıların %34,54'ü köyde yeni iş alanı olarak restoranları görmek isterken, %30,9'u kafe görmek istediğini belirtmiştir. Daha sonra sırasıyla, kahvehane/kıraathane (12,72), motel/pansiyon (9,09), hepsi (9,09) ve turizm acentesi (3,63) cevapları verilmiştir.

Katılımcıların büyük bölümü (%60) tarafından yöreye özgü ürün/üretim olduğu ifade edilmiş, bu kapsamda en çok pekmez, etli ekme, üryani eriği ve marmelat yöreye özgü ürünler olarak belirtilmiştir.

Hane halkının kültürel miras bilincinin değerlendirilmesi amacıyla sorulan sorulara yönelik verilen cevaplar incelendiğinde, katılımcıların %29,5'inin geleneksel/tarihi evler, dini yapılar, el sanatları, yöresel yemekler, halk oyunları ve halk edebiyatının hepsini kültürel miras olarak gördükleri anlaşılmıştır. Yine %29,5'i dini yapılar seçeneğini işaretlemiştir. Daha düşük oranlarda arkeolojik alanlar (%15,9), geleneksel/ tarihi evler (%11,4), el sanatları (%6,8), yöresel yemekler (%2,3), halk oyunları ve halk edebiyatı (%2,3) cevapları da verilmiştir. Anket katılımcılarının kültürel miras değerleri olarak somut ve somut olmayan birçok değeri değerlendirdiği görülmektedir.

Kültürel miras niçin korunmalıdır sorusuna katılımcılar tarafından en çok (%21,1) "tarihi açıdan önemli olduğu için" cevabı verilmiş, bunu, "milli değerlere sahip oldukları için" (%17,5), "gelecek nesillerin de kültürel miraslarını görme hakkı olduğu için" (%17,5), "turistler ziyaret ettiği için" (%7), ekonomik kazanç sağladıkları için (%5,3) ve estetik değerlere sahip oldukları için (%5,3) cevapları takip etmiştir. Kültürel mirasın korunmasında önceliğin kültürel ve tarihsel değerlere verildiği görülmektedir. Alanda ekonomik değer yaratımını destekleyecek altyapı eksikliği görülmektedir.

Kültürel mirası koruması gerekenler sorusuna katılımcılar tarafından en çok (%46) "hepsi" (Kültür ve Turizm Bakanlığı, kaymakamlık, belediyeler, sivil toplum kuruluşları, yerel halk, mülk sahipleri) yanıtı verilmiştir.

Yapılan görüşmeler neticesinde; camiyi ibadet amaçlı kullanan katılımcıların %90'ının (27 kişi) camiyi haftada bir gün ziyaret ettiği, %10'unun (3 kişi) ise camiyi her gün ziyaret ettiği anlaşılmıştır. Katılımcıların neredeyse hepsi camiye bağlılık ve aidiyet duygusu hissetmektedir.

Katılımcıların %52,2'si cami hakkında yaşadığı bölgede olduğu için, %30,4'ü broşür vasıtasıyla, %6,5'i ise müftülük vasıtasıyla bilgi sahibi olduğunu belirtmiştir.

Anket katılımcılarının %60'ı (18 kişi) caminin koruma ve tanıtma çabalarının yeterli olduğunu düşünürken, %30'u (9 kişi) bu çabaların yetersiz olduğunu düşünmektedir. Katılımcıların %10'u (3 kişi) ise bu soruyu yanıtı bırakmıştır.

Katılımcıların büyük bölümü (%86,67) Mahmut Bey Camii ve çevresinin yeterince korunduğunu belirtirken, bunun aksini belirten %10'luk kesim, cami ve çevresinin devlet tarafından ayrılan bütçenin kısıtlı olmasından dolayı yeterince korunamadığını ifade etmiştir.

Katılımcılara caminin tanınırlığını arttırmak ve farkındalık oluşturmak için yaşadıkları yerde kurumsal/örgütsel herhangi bir çaba bulunup bulunmadığı sorulduğunda %36,7 oranında hayır cevabı verilirken, %30 oranında valilik, %23,3 oranında ise vakıf tarafından bir çaba gösterildiği cevabı verilmiştir.

Katılımcıların %39,7'si caminin korunması ve tanıtımına yönelik faaliyetlerden bilgilendirme faaliyetlerine gönüllü olarak katılmayı tercih ederken, %29,3'ü gönüllü-bedelsiz çalışmayı tercih etmektedir. Öte yandan %27,6'sı caminin koruma ve tanıtma çabalarına katılmak istemediğini belirtmiştir.

Ankette cami etrafını nasıl görmek istiyorsunuz sorusuna, katılımcıların büyük çoğunluğu (%65,6) "çevresindeki tarihi doku korunmalı ve geliştirilmeli" yanıtını vermişlerdir. Katılımcıların %28,1'i ise cami ve çevresinin olduğu gibi kalmasını istediklerini belirtirken, %6,3'ü "meydan olarak düzenlenmeli" cevabını vermiştir.

Katılımcılara cami ve çevresinin korunmasının ve sürdürülebilirliğinin sağlanması için önerileri sorulduğunda en çok (%27,6) “kültürel, tarihi ve doğal niteliklerine yönelik farkındalığın artırılması gerekmektedir” yanıtı verilmiştir. Bunu “turizme yönelik politikalar üretilmelidir” (%24,1); “ilçe kültürü ve geleneklerinin korunması gereklidir” (%19), “hepsi” (%13,8), “çevresi ile birlikte restorasyon ve sağlıklılaştırma çalışmaları yapılmalıdır” (%10,3) ve “alana yönelik detaylı araştırma ve incelemeler yapılarak alanın değerinin tanımı yapılmalıdır” (%5,2) yanıtları takip etmiştir.

Kendine özgü tarihi ve kültürel değerlerinin bulunması Mahmut Bey Camii'nin yakın çevresinde yaşayanlar tarafından en çok (%36,7) beğenilen özelliği olarak vurgulanırken bunu sırasıyla “mimari yapısında istisnai özellikleri bulunan unsurların yer alması” (%26,6), “bir inanç merkezi olarak manevi değerinin yüksek bulunması” (%20,3) ve “turizm potansiyeli sağlaması” (%13,9) yanıtları takip etmiştir.

Anket görüşmeleri sırasında katılımcıların, UNESCO Dünya Miras Listesi hakkında bilgi düzeyleri de tespit edilmeye çalışılmıştır. Katılımcıların %63,33'ü (19 kişi) konuyla ilgili bilgi sahibi olmadıklarını belirtmişlerdir.

Kasaba Köyü sakinlerinin köyde karşılaştıkları en önemli problemlerin neler olduğu sorulduğunda ise en çok “toplu taşıma eksikliği” (%17,8) ve “otopark eksikliği” (%17,8) cevapları verilmiştir. İkinci en çok verilen cevaplar “su, kanalizasyon, elektrik vb. altyapı eksikliği” (%13,7) ve “park, meydan gibi kamusal alanların yetersizliği” (%13,7) dir. Daha düşük oranlarda ise “kötü durumdaki yol ve kaldırımlar” (%12,3), “eğitim kurumlarının yetersiz sayıda ve nitelikte olması” (%9,6), “hepsi” (%5,5) ve “yetersiz aydınlatma” (%4,1) yanıtları verilmiştir.

2.6.2. Ekonomik yapı

Kastamonu İli'nde öncelikli sektörler “tarım ve hayvancılık”, “ağaç ve orman ürünleri imalatı” ve “turizm”dir (KUZKA).

2.6.2.1. Tarım ve hayvancılık sektörü

Kastamonu, Çankırı ve Sinop İllerini kapsayan TR82 Bölgesi'nde ve Kastamonu'da tarım sektörü, son yıllarda ülke ekonomisinin gelişimine paralel olarak gelir yaratmada oransal olarak bir miktar gerilese de istihdam içindeki öncü konumunu ve belli başlı geçim kaynağı olma özelliğini hâlâ muhafaza etmektedir. Bölgede 2015 yılında %46,4'lük oranla tarım en önemli istihdam kaynağı olarak dikkati çekmektedir (Türkiye İstatistik Kurumu, Erişim tarihi 24.11.2016) (Yakar, 2017).

Tarımsal yapı ve tarımsal alan:

Kastamonu'da tarım arazileri olup Karadeniz'le İç Anadolu arasında geçiş bölgesinde yer almaktadır. Genel olarak değerlendirildiğinde Kastamonu'nun %66'sı ormanlık alanlar olup, dağlık ve engebeli arazilerden oluşmaktadır. Sulanabilen düz arazileri sınırlıdır. Bölgede tarım arazileri çok parçalı ve dağınık olup; tarımsal faaliyetleri ve üretimi büyük ölçüde il içinde farklılıklar gösteren iklim ve coğrafya koşulları belirlemektedir (Yakar, 2017).

Tarımın il ve Bölge içerisindeki ekonomiye katkısı incelendiğinde istihdamın tarım sektöründe yoğunlaştığı ancak, gayri safi katma değer yaratmada hizmetler sektöründen sonra geldiği görülmektedir (Yakar, 2017).

Bölgenin tarımsal alan dağılımı incelendiğinde 2014 verilerine göre toplam işlenen tarım alanı Türkiye işlenen tarım alanının sadece %2'sini oluşturduğu görülmektedir (Yakar, 2017).

Kastamonu, bölgede uzun ömürlü bitkiler ve yem bitkileri alanları bakımından öne çıkmaktadır (Yakar, 2017).

Bitkisel üretim:

Aile işletmelerinde belirli tür ve ürünlerde uzmanlaşma olmayıp; bitkisel üretim hayvansal üretimle birlikte yürütülmektedir. Bitkisel üretim, ekonomik ve ticari bir nitelikten çok, aile geçimini sağlamaya yönelik yapılmaktadır. Bunlar göz önünde bulundurulduğunda bölgede ekonomik bir bitkisel üretimin zor gerçekleştirileceği düşünülebilir. Ancak bazı özel ürünlerde (siyez buğdayı, ünyan eriği) odaklanmak suretiyle gelişmeler kaydedilebileceği değerlendirilmektedir (Yakar, 2017).

Bitkisel üretimde, üretim bakımından en yüksek paya, sırasıyla yem bitkileri, endüstriyel bitkiler (şekerpancarı) ve tahıl sahiptir. Kastamonu'da ekim alanı bakımından tarla ürünlerinin başında buğday, şekerpancarı, arpa, mısır, sarımsak ve patates gelmektedir (Yakar, 2017).

Hayvansal üretim:

Bölge ve İl genelinde öne çıkan ve öncelikli faaliyetlerden biri de hayvancılıktır. İlin genel şartları itibarıyla, bitkisel üretime nazaran hayvansal üretime daha uygun olduğu değerlendirilmektedir. Hayvancılıkta en önemli giderler, yem giderleri olarak görülmektedir. Bu nedenle yem bitkileri üretim miktar ve fiyatlarındaki istikrarsızlıklar büyük sorun olarak görülmektedir. Hayvancılık sektöründeki diğer bir sorun ise hayvansal ürün fiyatlarındaki dalgalanmalardır (Yakar, 2017).

Kastamonu'da büyükbaş hayvancılık önemli bir potansiyele sahip olup genel olarak süt sığırcılığı şeklinde yapılmaktadır (Yakar, 2017).

2.6.2.2. Orman ve ormancılık sektörü

Kastamonu İli'nin yüz ölçümünün yaklaşık %67'si ormanlık alandır (KUZKA). Kastamonu'da mevcut ağaç varlığı açısından incelendiğinde, başat türler olarak sırasıyla Karaçam, Meşe, Sarıçam, Kayın ve Göknar ön plana çıkmaktadır (Yakar, 2017).

Bölgede, 2015 yılında 1.263.954 m³ endüstriyel odun ve 171.957 ster yakacak odun üretilmiştir. Türkiye'de 2015 yılında üretilen endüstriyel orman ürününün %7,5'i Kastamonu'da üretilmiştir (Yakar, 2017).

2.6.2.3. Turizm sektörü

2018 yılında Uluslararası Türk Kültürü Teşkilatı (TÜRKSÖY) tarafından "Türk Dünyası Kültür Başkenti" seçilen Kastamonu, tarihi ve doğal değerleri, konak ve hanları, gastronomik unsurları, sınırlarında 3 milli parkı barındıran geniş doğal alanları ve geniş sahil bandı ile önemli bir turizm potansiyeli barındırmaktadır. Kastamonu'da turizm sektörü ulaşım altyapısının güçlenmesi sonucunda daha fazla gelişmeye başlamıştır (KUZKA).

Çok farklı turizm türlerine imkân veren yeteneklere sahip Kastamonu İli'nin 2019 yılında yapılan Kastamonu Turizm Odaklı Algı Araştırması ve 2020-21 yıllarında gerçekleştirilen Kastamonu Turist Beklenti ve Memnuniyet Araştırması sonuçlarına göre, doğa temelli turizm türlerinde çok daha rekabetçi olduğu sonucuna varılmıştır (KUZKA).

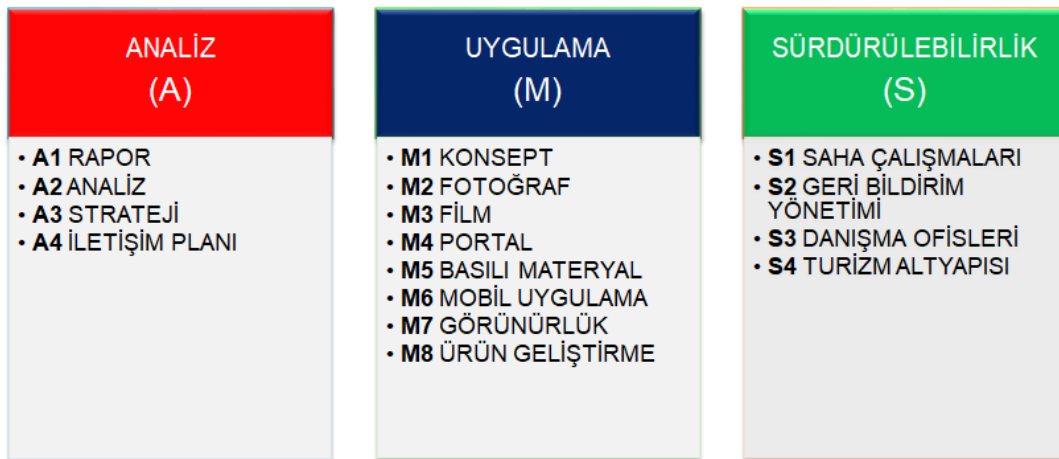
Son 5 yılda doğa temelli turizm türlerine yönelik yapılan turizm alt yapı yatırımları ile Kastamonu bu alanda güçlü bir destinasyon olma yolunda ilerlemektedir.

Kuzey Anadolu Kalkınma Ajansı, 2015 yılından itibaren kendi faaliyet bölgesinde (Kastamonu, Sinop, Çankırı illeri), destinasyon yönetimi yaklaşımı ile bölge turizminin geliştirilmesine yönelik çalışmalara eşgüdüm sağlamayı amaçlayan Bütünleşik Turizm Projesi (BTP)'ni başlatmıştır (KUZKA).

KUZKA BTP kapsamında:

- Azdavay-Pınarbaşı Kanyonlar Bölgesi'nde (Küre Dağları Milli Parkı) doğa sporları ve macera turizminin geliştirilmesini, adı geçen bölgenin UNESCO Küresel Jeoparkları'na dâhil edilmesini,
- Çok sayıda at çiftliği bulunan Daday Bölgesi'nin sağlıklı yaşam merkezi olarak geliştirilerek Kanyonlar Bölgesi ile entegre edilmesini,
- Ilgaz Dağı ile ilgili Çankırı ve Kastamonu kent merkezi ile entegrasyonun sağlanmasını, alanda 12 ay turizmin sağlanmasını,
- Karadeniz Kıyı Şeridi'nde (170 km.) doğa temelli deniz turizminin geliştirilmesini,
- Kastamonu kent merkezinde ise tarihi dokunun (konak mimarisi vb.) korunarak geliştirilmesini, ve gastronomi ve inanç turizminin geliştirilmesini hedeflemektedir (KUZKA).

Proje, Kastamonu, Çankırı ve Sinop'un turizm destinasyonu olarak tanıtım faaliyetlerini ulusal politikalar ile uyumlu hale getirmek amacıyla 3 ana kategoride toplam 16 modül olarak kurgulanmıştır.



*Kuzey Anadolu Kalkınma Ajansı Bütünleşik Turizm Projesi (BTP) proje kavramsal notundan alınmıştır.

Bütünleşik Turizm Projesi (BTP) Modülleri

Kaynakların etkin kullanımını ve kurumlar arası iş birliğini temel alan Proje; bir destinasyonun bilimsel veriler ışığında planlanması, altyapı ve üstyapı yeteneklerinin geliştirilmesi ve destinasyona bağlı ürünlerin oluşturulmasından tanıtımına kadar tüm çalışmaları entegre bir şekilde yapmayı hedeflemektedir.

BTP kapsamında "Kastamonu Turizm Eylem Planı 2018-2021" oluşturmuş ve uygulanmıştır. 2017 yılı Ekim ayından itibaren Kastamonu'da, Valiliğin himayesinde uygulamaya konulan ve ilgili tüm paydaşların katkılarıyla yürütülen Turizm Eylem Planı; Planlama&Araştırma, Yönetim&İş Birliği, Eğitim, Ulaşım&Altyapı, Tanıtım ve Yatırımlar&Destekler eksenlerinde kısa, orta ve uzun vadeli eylemler ile bir destinasyonun sağlıklı şekilde yönetilebilmesi için ihtiyaç duyulan faaliyetleri düzenlemiştir.

Kasaba Köyü Mahmut Bey Camii, Bütünleşik Turizm Projesi kapsamında tanımlanan 75 Kastamonu unsurundan biridir. Proje kapsamında, caminin 55 sn'lik tanıtım filmi (sosyal medya kullanımı için uyumlu) ve farklı dillerde kartpostalları hazırlanmış, fotoğrafları çekilmiştir. BTP kapsamında oluşturulan il turizm tanıtım portalında (www.Kastamonu.travel) Mahmut Bey Camii ile ilgili bilgiler yer almaktadır. Proje kapsamında Kastamonu'ya ilişkin sosyal medya uygulamaları da geliştirilmiştir.

Kastamonu Kent Müzesi'nde Mahmut Bey Camii ile ilgili bir seksiyon bulunmaktadır.

Our World Heritage Sürdürülebilirlik Ekibi tarafından Şubat 2021'de yapılan küresel çağrıda, miras alanlarının sürdürülebilir yönetiminde iyi uygulamaları, zorlukları ve fırsatları örnekleyen 150'den fazla başvuru alınmış; Mahmut Bey Camii seçilen örnekler arasında, Avrupa bölgesinde listenin ilk 10 unsuru arasında yer almıştır.

Bunlara ek olarak, Daday bölgesindeki doğa turizmi ve at çiftlikleri Mahmut Bey Camii'nin tanıtımına dolaylı olarak katkı sağlamaktadır.

Tüm bu çalışmalara rağmen, Mahmut Bey Camii'nin tanıtım faaliyetlerinin geliştirilmesi gerekmektedir. Bu kapsamda, caminin tur rotalarına dahil edilmesi ve broşür vb. materyallerin hazırlanması faydalı olacaktır.

Mahmut Bey Camii'nin yıllık ortalama ziyaretçi sayısı 16.000'dir. Cami özellikle yaz aylarında yoğun ziyaretçi almaktadır. Caminin sağlıklı bir şekilde ziyaret edilebilmesi için günlük maksimum ziyaretçi sayısının belirlenmesi yararlı olacaktır.

Caminin, doğa turizmi ve at çiftlikleri nedeniyle önemli turizm destinasyonları haline gelen Daday İlçesi ve Kanyonlar bölgesinin (Pınarbaşı ve Azdavay ilçeleri) ulaşım güzergâhında yer almasının önümüzdeki yıllarda ziyaretçi sayısını arttıracığı düşünülmektedir.

Cami haftanın beş günü 09.00-18.00 saatleri arasında güvenlik görevlisi gözetiminde ziyarete açıktır. Pazartesi ve Salı günleri ise caminin güvenlik personelinin izni olması nedeniyle, caminin ziyaretçi yönetimi köyün imamı tarafından sağlanmaktadır.

Camide herhangi bir yönlendirme/ uyarı tabelası bulunmamaktadır. Ziyaretçilerin fotoğraf çekimi ya da fiziksel temas ile varlığa zarar vermesinin önlenmesi amacıyla camide bazı önlemler alınmalıdır.

Cami yalnızca yaz aylarında (Mayıs-Ekim), Cuma ve Bayram namazlarında toplu ibadete açıktır. Diğer dönemlerde yalnızca bireysel ibadete açıktır.

Kastamonu kent merkezine yalnızca 18 km. uzaklıktaki Mahmut Bey Camii, ziyaretçiler için kolay ulaşılabilir bir konumdadır. Alanla ilgili yönlendirme tabelaları güncel olup yeterli sayıdadır.

Cami önünde 3-4 aracın ya da 1-2 tur otobüsünün park edebileceği büyüklükte bir alan bulunmakla birlikte bu alan düzenlenmiş bir otopark değildir. Yönetim alanında otopark ihtiyacı bulunmaktadır.

Mahmut Bey Camii'nin bitişik parselinde ziyaretçilerin kullanımına yönelik "Dinlenme ve Konuk Evi", "WC ve Abdesthane" ve "Şadırvan" bulunmaktadır.



Dinlenme ve Konuk Evi (Görseller: DUZCU, Seda, Kültür ve Turizm Bakanlığı)

Caminin hemen yanında ayrıca, köy halkı tarafından özellikle yaz aylarında yöresel ürünlerin satıldığı hediyelik eşya üniteleri bulunmaktadır. Söz konusu faaliyetin sürekliliğinin sağlanmasına ve cami ile ilgili hediyelik eşya üretimi yapılmasına ihtiyaç vardır.



Hediyelik eşya üniteleri (Görseller: DUZCU, Seda, Kültür ve Turizm Bakanlığı)

Alanda turizm hizmet altyapısının geliştirilmesi gerekmektedir. Cami yakınında yiyecek-içecek satışı yapılan herhangi bir birim bulunmamaktadır.

Bunun yanı sıra, camiyle ilgili bilgilendirme tabelalarının hazırlanması ve alanda görevli personelin turizm ve tanıtma faaliyetleri konusunda kapasitelerinin güçlendirilmesi gerekmektedir.

3. Mahmut Bey Camii'nin tanımlanması ve önemi

3.1. Yapının genel tanımı, plan özellikleri, iç mekân ve dış cephe özellikleri

Konum:

Mahmut Bey Camii, Kastamonu İli, Merkez İlçesi, Kasaba Köyü'nde, tarihi kent merkezinin yaklaşık 18 km kuzeybatısında yer almaktadır.

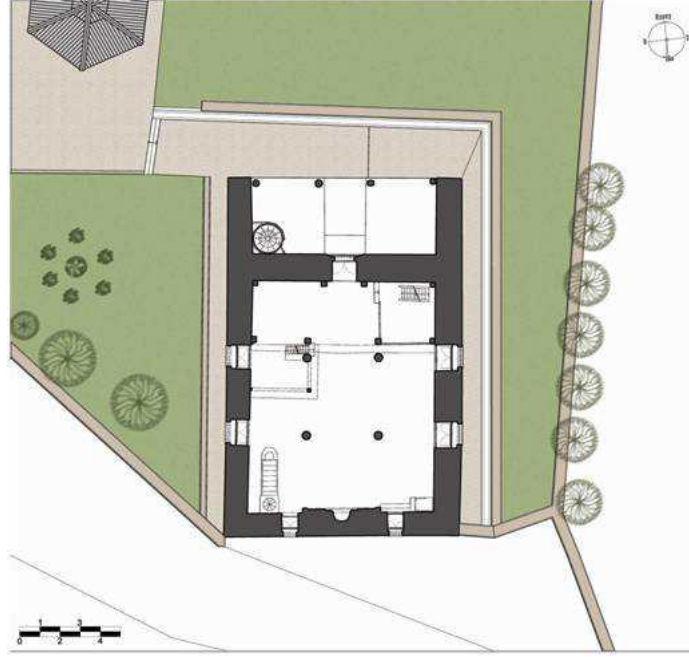
Kastamonu, Türkiye'nin kuzeyinde Karadeniz Bölgesi'nin batısında, Gökırmak Nehri'nin (antik Amnias) bir kolu olan Karaçomak Çayı vadisinde yer almaktadır.

Yapım yılı:

Cami 1366 yılında Candaroğulları Beyliği hükümdarı Beyazid'in kardeşi Emir Mahmut Bey tarafından Cuma Camii olarak yaptırılmıştır.

Dış mekân tanımı:

Cami kuzey – güney doğrultusunda konumlanmış olup dış ölçüleri 17,90m x 11,55m'dir. İbadet mekânının ölçüleri 9 m x 12 m'dir. Cami, dışa açık bir son cemaat bölümü ile dikdörtgen biçimli ibadet mekânından meydana gelmiştir. Yapı dikdörtgen planlı olup kuzey cephesinden tek girişi vardır.



Candaroğlu Mahmut Bey Camii Zemin Kat Planı (Görsel: Aydın H. Perker Z. S. Geleneksel Mimaride Ahşap Kullanımının Kastamonu Kasaba Köyü Candaroğlu Mahmut Bey Camii Özelinde İncelenmesi, Uluslararası Sosyal Araştırmalar Dergisi, Cilt: 10, Sayı: 48, 2017, www.sosyalarastirmalar.com, Issn: 1307-9581.)

Yapı çivi kullanılmadan, bindirme tekniği ile inşa edilmiştir. Dış duvarlarında kesme taş malzeme kullanılan yapının iç mekânında taşıyıcı dikmeler, tavan kirişlemesi, tavan kaplaması ve iç mimari unsurlar olan minber ve kürsü ahşap malzeme ile yapılmıştır.

Caminin cepheleri:

Kuzey cephe: Yapının kuzey cephesinde giriş kapısı önünde son cemaat bölümü bulunmaktadır. Son cemaat bölümünün üzeri ahşap dikme ve kirişler tarafından taşınan bir saçak ile örtülmektedir (Yaylıcıoğlu 2010).



Giriş ve Revak (Görsel: KIZILCA, Talip, Kültür ve Turizm Bakanlığı)

Caminin çift kanatlı ahşap kapısının üst kısmında kitabesi bulunan sivri kemerli bir alınlık vardır. Burada yer alan kitabe, Caminin inşa tarihi ve kim tarafından yapıldığı hakkında bilgi vermektedir.

Caminin orijinal kapısı günümüzde Kastamonu Etnografya Müzesi'nde sergilenmektedir. Günümüzde kullanılan giriş kapısı ise Kastamonulu ahşap ustası Hikmet DEĞİRMENCİOĞLU tarafından aslına uygun olarak yeniden yapılmıştır (Ahşap giriş kapısı üzerinde çeşitli bezemeler bulunmaktadır).



Sivri Kemerli Alınlık
(Görsel: KIZILCA, Talip, Kültür ve Turizm Bakanlığı)



Çift Kanatlı Kapı
(Görsel: KIZILCA, Talip, Kültür ve Turizm Bakanlığı)

Giriş kapısı boşluğu mermer taşları ile oluşturulmuştur. Minare girişi son cemaat yerinin sağ köşesinde yer almaktadır. Caminin kuzey batısında yer alan minare 2006 yılında gerçekleştirilen restorasyon çalışmalarında yeniden inşa edilmiştir.

Caminin pencerelerinden biri kuzey cephede, ana giriş kapısının üst kısmında yer almaktadır.

Güney cephe: Zemine yakın kısmındaki iki pencere, dikdörtgen biçimli olup lentolu ve sövelidir. Demir parmaklıklıdır. Üst kısımda aynı formda sadece bir pencere vardır ancak demir yerine ahşap kafeslidir.

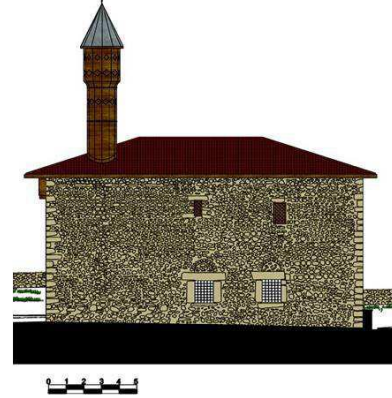


Candaroğlu Mahmut Bey Camii Güney Cephesi (Görsel: Aydın H. Perker Z. S. Geleneksel Mimaride Ahşap Kullanımının Kastamonu Kasaba Köyü Candaroğlu Mahmut Bey Camii Özelinde İncelenmesi, Uluslararası Sosyal Araştırmalar Dergisi, Cilt: 10, Sayı: 48, 2017, www.sosyalarastirmalar.com, Issn: 1307-9581.)

Doğu ve batı cepheler: Her iki cephede de altta iki, üstte iki olmak üzere dörder pencere bulunmaktadır. Alttakiler düz lentolu, demir parmaklıklı ve pencere üstlerinde sivri kemerli alınlıklı, üsttekiler ise ahşap kafeslidir.



Doğu Cephesi



Batı Cephesi

(Görseller: Aydın H. Perker Z. S. Geleneksel Mimaride Ahşap Kullanımının Kastamonu Kasaba Köyü Candaroğlu Mahmut Bey Camii Özelinde İncelenmesi, Uluslararası Sosyal Araştırmalar Dergisi, Cilt: 10, Sayı: 48, 2017, www.sosyalarastirmalar.com, Issn: 1307-9581.)

Ahşap kırma çatı kiremitle örtülüdür.

Çevredeki yapılar:

Mahmut Bey Camii'nin bitişik parselinde "Dinlenme ve Konuk Evi", "WC ve Abdesthane" ve "Şadırvan" bulunmaktadır. Kasaba Köyü'nde Mahmut Bey Camii dışında bir cami ve tescilli Cami Hamamı ile Pazariçi Hamamı'nın kalıntıları bulunmaktadır.

İç mekân tanımı:

İç mekânında neredeyse tüm elemanlar ahşap malzeme ile yapılmıştır.

Taş kaideler üzerine inşa edilmiş dört adet ahşap dikme vardır (ikisi onikigen, diğerleri dairesel formdadır).



Ahşap Dikmeler (Görsel: KIZILCA, Talip, Kültür ve Turizm Bakanlığı)

Ahşap dikmeler kuzey-güney doğrultusunda ahşap kirişlerle birleştirilmiştir. Böylelikle tavan; orta tavan ve iki yan tavan olmak üzere üç bölümlü hale getirilmiştir. Ahşap kirişlerin altında pahlar ve ahşap pandantifler görülmektedir.



Ahşap Kirişler (Görsel: KIZILCA, Talip, Kültür ve Turizm Bakanlığı)

Caminin içinde dört adet kademeli mahfil bulunmaktadır. Bu camideki mahfillerin tasarımı dikkat çekicidir. Tamamı ahşap kirişlerle birleştirilmiş ahşap dikmelerle desteklenmiştir ve her birinin kendi korkulukları vardır. Mahfillerden biri "Müezzinler"e ait olup merdivenlidir.



Kademeli Mahfiller (Görsel: KIZILCA, Talip, Kültür ve Turizm Bakanlığı)

Sekiz basamakla çıkılabilen minberin günümüzde yalnızca taht kısmı özgünlüğünü korumaktadır (Yaylıcıoğlu, 2010). Minberin taht kısmı dört ayak üzerine sabitlenmiştir. Mihrap sıvalıdır. Poligonal nişli ve apsidal formdadır.



Mihrap (Görsel: KIZILCA, Talip, Kültür ve Turizm Bakanlığı)

Süsleme unsurları:

Camide dikkat çeken süsleme unsurları kalem işleri, ahşap oymacılığı ve alçı işçiliğidir. Çift kanatlı ahşap kapıda birbirine simetrik, kakma tekniği uygulanmış motifler görülmektedir. Onikigen formu ahşap dikmeler üzerinde boyalı geometrik motifler ve ok ucu şeklinde bezemeler bulunmaktadır.

Dikme başlıklarının mukarnasları mavi yeşil ve kırmızı renklere boyanmıştır. Başlıklar ile ana kirişler arasındaki profiller de işlenmiştir. Yan yüzlerinde, kırmızı üzerine yeşil renkte bitkisel formda nakşedilen süslemeler görülmektedir.

Mihrap geometrik, bitkisel ve kabartma motiflerle bezelidir. Mukarnaslarla zenginleştirilmiş piramidal formu nişi, iki yanında sütunçeli bezemelere sahiptir. Minber ahşaptan yapılmıştır ve tahta ve korkuluklarda çitakari ve ajur tekniğinde süslemeler bulunmaktadır.

Mahfiller geometrik biçimli korkuluklara sahiptir. Tavandaki, mahfillerin alt kısımlarındaki ve pencere kanatlarındaki kalem işi süslemeler iyi korunmuştur.



Kalem İşi Süslemeler (Görsel: KIZILCA, Talip, Kültür ve Turizm Bakanlığı)

Ref.

Aslı Er Akan, Gülşah Çelik Başok, Arzu Er, Hilal Tuğba Örmecioğlu, Sevilay Zamur Koçak, Turgay Cosgun, Oguz Uzdil, Baris Sayin, Seismic evaluation of a renovated wooden hypostyle structure: A case study on a mosque designed with the combination of Asian and Byzantine styles in the Seljuk era (14th century AD), Journal of Building Engineering, Volume 43, 2021, 103112.

Aydın H. Perker Z. S. Geleneksel Mimaride Ahşap Kullanımının Kastamonu Kasaba Köyü Candaroğlu Mahmut Bey Camii Özelinde İncelenmesi, Uluslararası Sosyal Araştırmalar Dergisi, Cilt: 10, Sayı: 48, 2017, www.sosyalarastirmalar.com, Issn: 1307-9581.

Britannica, T. Editors of Encyclopaedia (2014, December 8). Kastamonu. Encyclopedia Britannica. <https://www.britannica.com/place/Kastamonu>.

Yaman Z., 2000, Kastamonu Kasaba Köyünde Candaroğlu Mahmut Bey Camii (İl Tanıtım Serisi 2), Ankara.

Yücel A. N., 2020, Kastamonu Candaroğulları Camileri ve Koruma Sorunları, Fatih Sultan Mehmet Vakıf Üniversitesi, İstanbul.

3.2. Yapının önemi ve değeri

1366'da Candaroğulları Beyliği hükümdarı Beyazid'in kardeşi Emir Mahmut Bey tarafından yaptırılan Mahmut Bey Camii, küçük ölçekli olmasına rağmen, çivi kullanılmadan, bindirme tekniği ile inşa edilmiş ahşap tavanı, kademeli mahfil sistemi ve zengin bezeme detaylarıyla, Anadolu'da ahşap işçiliğinin ve bezeme ustalığının vardığı noktayı gösteren eşsiz bir yapıdır.

Uzunlamasına dikdörtgen ve bazilikal planlı Mahmut Bey Camii'nin zarif bir şekilde elle boyanmış ahşap tavan süslemeleri ve ahşap mukarnas başlıkları özgün Selçuklu tasarımını sergilemektedir.

4. Alanın mevcut koruma ve yönetim sistemi

4.1. Koruma statüsü

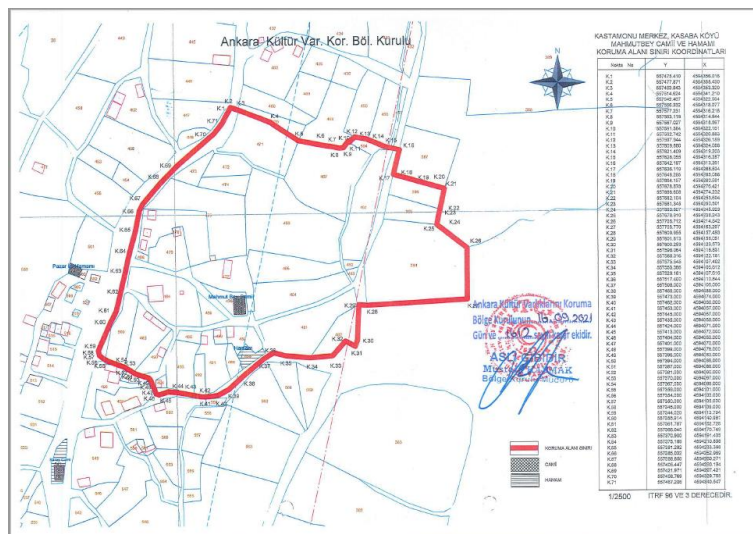
4.1.1. Mahmut Bey Camii

Mahmut Bey Camii 27.02.2008 tarih ve 26800 sayılı Resmi Gazete'de yayımlanarak yürürlüğe giren 5737 sayılı Vakıflar Kanunu ve 23.07.1983 tarih ve 18113 sayılı Resmi Gazete'de yayımlanarak yürürlüğe giren 2863 sayılı Kültür ve Tabiat Varlıklarını Koruma Kanunu ile korunmaktadır.

Kastamonu İli, Merkez İlçesi, Kasaba Köyü'nde ve 476 parselde (yeni 141 ada, 17 parsel) yer alan Mahmut Bey Camii, Beylikler Dönemi'nin önemli bir örneğini teşkil etmesi nedeniyle mülga Ankara Kültür ve Tabiat Varlıklarını Koruma Kurulu'nun 29.11.1988 tarih ve 563 sayılı kararı ile "korunması gerekli taşınmaz kültür varlığı" olarak tescil edilmiştir. Mülga Ankara Kültür ve Tabiat Varlıklarını Koruma Kurulu'nun 10.03.2006 tarih ve 1365 sayılı kararı ile Mahmut Bey Camii'nin yapı grubunun 1. Grup korunması gerekli kültür varlığı olarak belirlenmesine karar verilmiştir.

4.1.2. Yönetim alanı

Mahmut Bey Camii ile kültür varlığı olarak tescilli Cami Hamamı'nın koruma alanı Ankara 1 Numaralı Kültür Varlıklarını Koruma Bölge Kurulu'nun 30.05.2019 tarih ve 6697 sayılı kararı ile belirlenmiştir. Koruma alanı sınırı, Ankara Kültür Varlıklarını Koruma Bölge Kurulu'nun 06.09.2021 tarih ve 1612 sayılı kararı ile revize edilmiştir. Revize edilen koruma alanı sınırı yönetim alanı sınırı ile çakışmaktadır.

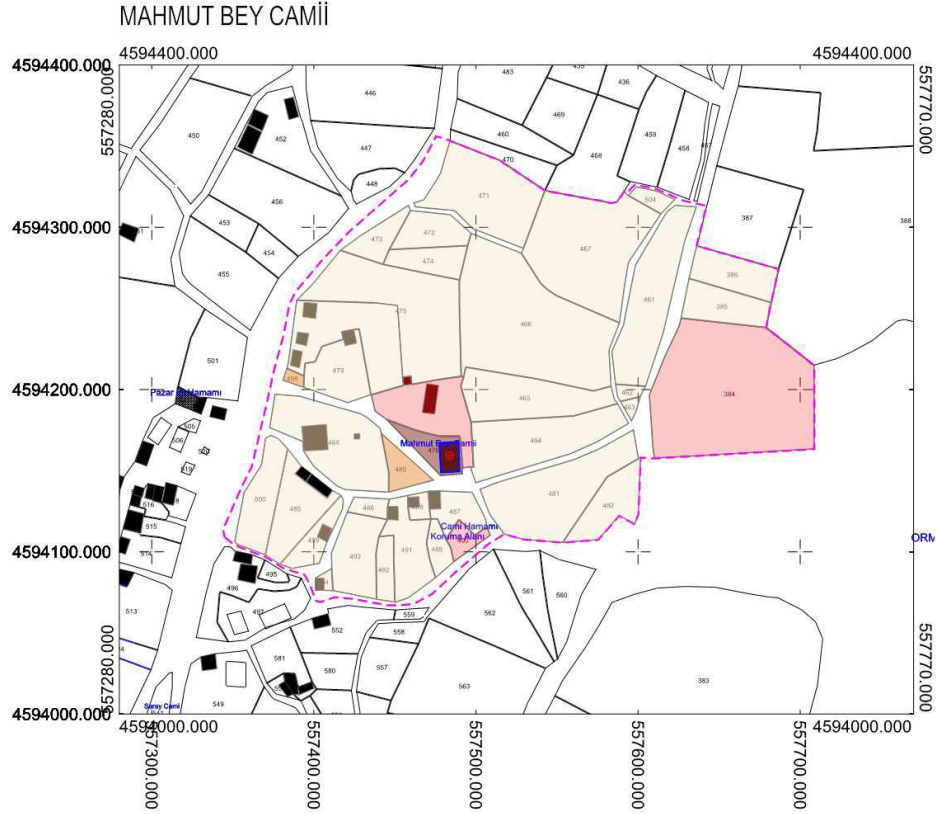


Koruma Alanı Sınırı

4.2. Yasal ve kurumsal çerçeve

4.2.1. Mülkiyet yapısı

Mahmut Bey Camii'nin mülkiyeti Mahmut Çelebi Camii Şerifi Vakfı'na aittir. Yönetim alanının büyük bölümü (%72,75) özel mülkiyettir. Alanın, %14,44'ü köy tüzel kişiliği, %0,9'u kamu orta malı, %1,08'i ise vakıf mülkiyetindedir. Yollar ve meydanlar tapuya kaydedilemediği için geriye kalan %10,83'lük bölüm herhangi bir mülkiyete tabi değildir.



T.C.
KÜLTÜR VE TURİZM BAKANLIĞI
KÜLTÜR VARLIKLARI VE MÜZELER GENEL MÜDÜRLÜĞÜ

ANADOLU'NUN ORTAÇAĞ DÖNEMİ AHŞAP DİREKLİ VE KİRİŞLİ CAMİLERİ
MAHMUT BEY CAMİİ, MERKEZ / KASTAMONU

GÖSTERİM
SINIRLAR

- Dünya Miras Alanı Sınırı (0.02 ha.)
- - - Dünya Miras Alanına İlişkin Tampon Bölge Sınırı / Yönetim Alanı Sınırı (6.52 ha.)
- Dünya Miras Alanı Temel Koordinat Noktası

MÜLKİYET

- Özel
- Vakıf
- Köy Tüzel Kişiliği
- Kamu Orta Malı

15.09.2021
@T.C. Kültür ve Turizm Bakanlığı
Kasaba Köyü Kadastral Haritası
Ölçek: 1/3.000
Harita Projeksiyonu: UTM 3°-ITRF96, 33

0 50 100 150 M

K
↑

Mahmut Bey Camii ve yönetim alanı mülkiyet yapısı

4.2.2. Alanda faaliyet gösteren kurumların görev ve sorumlulukları

Vakıflara ait taşınmaz vakıf kültür varlıklarının korunması, kamulaştırılması, değerlendirilmesi, onarımı, restorasyonu ve gerektiğinde yeniden inşasına yönelik çalışmalar, 5737 sayılı Vakıflar Kanunu uyarınca Vakıflar Genel Müdürlüğüne yürütülür.

Mahmut Bey Camii ile ilgili tüm proje ve uygulamalar, Kastamonu Vakıflar Bölge Müdürlüğü tarafından gerçekleştirilmektedir. Caminin basit onarımları için Vakıflar Genel Müdürlüğü'nden onay alınması gerekmektedir. Söz konusu proje ve uygulamalar için ayrıca, 2863 sayılı Kültür ve Tabiat Varlıklarını Koruma Kanunu uyarınca Ankara Kültür Varlıklarını Koruma Bölge Kurulu'nun uygun görüşünün alınması gerekmektedir. Tüm uygulamalar Kastamonu Vakıflar Bölge Müdürlüğü denetiminde gerçekleştirilmektedir.

Yönetim alanı "koruma alanı" olarak belirlendiğinden, bu alanda yapılacak her türlü proje ve uygulama için 2863 sayılı Kanun uyarınca Ankara Kültür Varlıklarını Koruma Bölge Kurulu'nun uygun görüşünün alınması gerekmektedir. Uygulamaların onaylı projeler doğrultusunda yürütülüp yürütülmediği, Ankara Kültür Varlıklarını Koruma Bölge Kurulu Müdürlüğü uzmanlarınca denetlenmektedir.

Bunlara ek olarak yönetim alanı sınırları dahilindeki her uygulamanın 3194 sayılı İmar Kanunu uyarınca 02.11.1985 tarih ve 18916 sayılı Resmi Gazete'de yayımlanarak yürürlüğe giren "Plansız Alanlar İmar Yönetmeliği" kapsamında gerçekleştirilmesi gerekmektedir. Söz konusu yönetmelikte, Mahmut Bey Camii ve çevresinde olduğu gibi, belediye ve mücavir alan sınırları dışında kalan ve imar planı bulunmayan köy yerleşik alanlarındaki yapılaşma koşulları belirlenmiştir. Yönetim alanında yapılan uygulamaların anılan yönetmelik kapsamında gerçekleştirilmesi Kastamonu Valiliği (il Özel İdaresi)'nin sorumluluğundadır.

4.2.3. İnsan kaynakları

KURUM	MESLEK	SAYI
Kastamonu Vakıflar Bölge Müdürlüğü	Mimar	3
	İnşaat Mühendisi	2
	Sanat Tarihçisi	2
	Elektrik Teknikeri	1
	Toplam	8
Ankara Kültür Varlıklarını Koruma Bölge Kurulu Müdürlüğü	Mimar	9
	Şehir Plancısı	10
	Arkeolog	8
	Harita Mühendisi	2
	Müze Uzmanı	7
	Sanat Tarihçisi	3
	Peyzaj Mimarı	1
	Mühendis	2
	Harita Teknikeri	1
Toplam	43	
Kastamonu Valiliği (il Özel İdaresi)	Mimar	4
	Sanat Tarihçisi	1
	Şehir Plancısı	2
	Arkeolog	1
	İnşaat Mühendisi	17

	Makine Mühendisi	7
	Diğer Mühendisler	13
	Restoratör	1
	Teknisyen	19
	Toplam	65
Kastamonu İl Müftülüğü	İmam	1
	Güvenlik Görevlisi	1
	Toplam	2

Camide temizlik görevlisine, daha fazla sayıda güvenlik görevlisine ve ziyaretçilere eşlik edecek bir personele ihtiyaç bulunmaktadır.

4.3. Finansal kaynaklar

Vakıflar Genel Müdürlüğü mülkiyetindeki camiler ve yönetim alanında yer alan taşınmaz kültür varlıklarının çevresiyle birlikte korunması ve geliştirilmesi amacıyla finansman sağlayan en önemli merkezi kurumlar Kültür ve Turizm Bakanlığı ve Bakanlığa bağlı Vakıflar Genel Müdürlüğü'dür.

2863 sayılı Kültür ve Tabiat Varlıkları Kanunu'nun "*Taşınmaz kültür varlıklarının onarımına yardım sağlanması ve katkı payı*" başlıklı 12. maddesi uyarınca, Kültür ve Turizm Bakanlığınca korunması gerekli kültür varlıklarının korunması, bakımı ve onarımı için finansal ve teknik destek sağlanmaktadır.

Söz konusu madde uyarınca ayrıca, belediyeler tarafından emlak vergisinin % 10'u nispetinde "*Taşınmaz Kültür Varlıklarının Korunmasına Katkı Payı*" tahsil edilmektedir. Tahsil edilen miktar, il özel idaresi tarafından açılan özel hesaplarda toplanmakta ve il özel idaresi ve belediyelerce görev alanlarında kalan kültür varlıklarının korunması ve değerlendirilmesi amacıyla hazırlanan projeler kapsamında kamulaştırma, projelendirme, plânlama ve uygulama konularında kullanılabilir.

Vakıflar Genel Müdürlüğü:

- 2005 yılında yapılan "Rölöve, Restitüsyon, Restorasyon ve Kalem işleri Proje Temini" işi için 25.960,00 TL,
- 2006 yılında yapılan "Esaslı Onarım" işi için 245.045,94 TL,
- 2016 yılında yapılan "Basit Onarım" işi için 55.162,78 TL,
- 2021 yılında yapılan "Halı Yapımı" işi için ise 39.449,76 TL bütçe harcanmış olup 2022 yılı için bütçe hazırlık çalışmaları sürdürülmektedir.

Kastamonu İl Özel İdaresi:

- "Merkez Kasaba Köyü Mahmut Bey Cami Ulaşım Yolu ve Sanat Yapım İşİ" için 2017-2018 yıllarında 171.985,17 TL,
- cami avlusundaki şadırvan ve tuvaletlerin yenilenmesi için 112.363 TL bütçe harcanmıştır.

Kuzey Anadolu Kalkınma Ajansı: Mahmut Bey Cami ve çevresinde gerçekleştirilecek çalışmalar için, artan turizm hareketliliğine bağlı olarak, Kuzey Anadolu Kalkınma Ajansı'nın "*Şehir Tanıtımı ve Markalaşma Sonuç Odaklı Programı*" kapsamında, mali ve teknik destek programlarından faydalanma imkânı bulunmaktadır.

5. Mahmut Bey Camii'nde gerçekleştirilen koruma çalışmaları ve risk analizi

5.1. Mahmut Bey Camii'nin gördüğü onarım ve müdahaleler

Yapının inşa edildiği tarihten itibaren ilk onarımı 1852 yılında gerçekleştirilmiştir. Onarımın niteliğine ilişkin veri yoktur¹³.

1940'lı yıllarda Milli Eğitim Bakanlığı Müzeler Umum Müdürlüğü ve Türk Tarih Kurumu ile daha yakın dönemlerde Kültür Bakanlığı, Vakıflar Genel Müdürlüğü ve Kastamonu Valiliği tarafından zaman zaman onarılmış ve bakım görmüştür (Yaylacioğlu, 2010).

1943 depreminde hasar gören minaresi, 1945 yılında sökülerek yeniden yapılmıştır (Yaylacioğlu, 2010). 1945 yılında mevcut olan minare yontma taştan tek şerefeli olarak inşa edilmiştir ve yapı ile olan ilişkisi nedeniyle ek olarak değerlendirilmiştir¹⁴.

Yapının 1945 yılındaki çatısı ahşap malzeme ile yapılmış ve kiremit kaplıdır. 1944–45 yıllarında çatı onarımı yapılmıştır¹⁵.

1961 yılında Vakıflar Genel Müdürlüğü'nce, kaidesine kadar yıkılan minarenin yenilendiği anlaşılmaktadır. 1962 yılında da minarenin onarımları tamamlanmıştır (VGM Arşivi; Yaylacioğlu, 2010).

Vakıflar Genel Müdürlüğü Arşivi kayıtlarında, 1985–87 yıllarında Orta Doğu Teknik Üniversitesi ve Hacettepe Üniversitesi'nin teknik ve Kastamonu İl Özel İdaresi'nin maddi yardımlarıyla camide onarım yapıldığından söz edilmektedir (Yaylacioğlu, 2010). Bu kayıtlara göre; minare ve dış cephe duvarları onarım görmüştür. Ayrıca, 1985-87 yılında ahşap tavan, mahfiller ve ahşap direkler de onarılmıştır¹⁶.

1987 yılında, güney duvarda, mihrabın iki yanında ve batı duvarın güney kısmında zeminden tavana kadar oldukça derin çatlama ve yarılmalar görülmüştür. Ayrıca, 1986 yılında camiyi nemden korumak amacıyla yaklaşık 1,5 m. derinliğinde açılan çukur, kuzeybatı köşede yer alan minarenin, beden duvarlarından ayrılarak kuzey tarafa doğru eğilmesine neden olmuş; zeminden tavan seviyesine doğru genişleyen bir çatlama tespit edilmiştir (Yaylacioğlu, 2010).

1988 yılında, mülga Ankara Kültür ve Tabiat Varlıklarını Koruma Kurulu; caminin korunması gerekli taşınmaz kültür varlığı olduğuna, korunmasının bilimsel yöntemlerle sağlanmasına, bu nedenle de tescil edilmesine ve özellikle tehlike arz eden minare ve diğer bölümlerle ilgili koruma tedbirlerinin alınmasına karar vermiştir (Yaylacioğlu, 2010).

1995 yılında, yerinde yapılan incelemelerde, caminin dış cephelerinde rutubet sorununun bulunduğu ve alt kat duvarlarının sıvasında yer yer dökülmelerin olduğu görülmüş, onarım sırasında yapılması gereken işlemlere dikkat çekilmiştir (ahşap çatı örtüsünün kontrolü ve kırılan kiremitlerin değiştirilmesi; dış cephede drenaj yapılarak rutubet sorununun giderilmesi; ahşap döşemenin bozuk kısımlarının yenilenmesi vb.)¹⁷

¹³ (M.AKOK un 10.05.1945 tarihinde TTK adına yaptığı incelemeler sonucu TTK Belleğinde yer alan tespitleri) (Gökoğlu, 1952, s. 200)

¹⁴ Akok, 1946, s.294

¹⁵ Akok, 1946, s.294

¹⁶ Vakıflar Genel Müdürlüğü Arşivi. 1.4.1988 tarihli, Müze Araştırmacıları Aliye USTA ve Meral GÜNGÖRDÜ imzalı rapor

¹⁷ Vakıflar Genel Müdürlüğü Arşivi: Vakıflar Genel Müdürlüğü 1995 yılı onarım programı dâhilinde, Abideler Şubesi Müdürlüğüne yazılan 22.6.1995 tarihli ve Rest. Abidin KÖMÜRCÜ, San. Tar. Nurcan FIRAT, Mimar Necla DESTİCİ imzalı rapor; Kastamonu Kasabaköy Mahmutbey Camii, Özlem YAYLACIOĞLU, Yüksek Lisans Tezi

Son olarak 2005 yılında, Kastamonu Vakıflar Bölge Müdürlüğü tarafından yapının restorasyon projeleri hazırlanmıştır (Yaylıoğlu, 2010). Hazırlanan rölöve, restitüsyon ve restorasyon projeleri, Mülga Ankara Kültür ve Tabiat Varlıklarını Koruma Kurulu'nun 10.03.2006 tarih ve 1365 sayılı kararı ile onaylanmıştır. Aynı Kurul'un 03.07.2006 tarih ve 1626 sayılı kararıyla, Mahmut Bey Camii'nin restorasyonu ile ilgili olarak hazırlanan çatı, drenaj ve kalem işi projeleri ile minare detay projesi uygun bulunmuştur. 2007–2008 yılları arasında da caminin restorasyonu yapılmıştır (Yaylıoğlu, 2010).

Yapılan restorasyon uygulamalarında; mevcut minaresi kaldırılarak yerine restitüsyon araştırmaları doğrultusunda ahşap kaplamalı, çelik konstrüksiyonlu minare eklenmiştir. Yeni minare son cemaat bölümüne yerleştirilmiştir. Son cemaat bölümündeki çürüme nedeniyle bozulan 4 adet ahşap sütun özgün ahşap malzeme ile yenilenmiş, ahşap direklerin üzerindeki 2'li bindirmeli ahşap tavan aynı malzeme ile yenilenmiştir. Mihrabın batısında güney cephedeki kapatılan pencere açılarak özgün haline getirilmiştir. Simetriği pencere ile aynı detayda ve malzeme ile yeniden yapılmıştır.

Çatı konstrüksiyonu yenilenmiştir. Caminin dış cephelerinde oluşan nem sorununun giderilmesi için dış cephelerde drenaj yapılmış; mihrapta sağlamlaştırma ve tamamlama yapılmıştır. Bunların dışında, yapının ahşap aksamına taş ve diğer malzemelerdeki fiziksel bozulmalara yönelik önlemler alınmıştır. WC, abdesthane gibi ihtiyaç olan mekânları içeren çevre düzenleme projesi yapılmıştır.

2008 yılından günümüze kadarki süreçte, yapının genel yapısal durumu iyi olduğundan, yapının strüktürel elemanları ve diğer yapı malzemelerinde oluşan fiziki malzeme bozulmalarına yönelik önlemler (koruma, sağlamlaştırma, güçlendirme vb.), periyodik bakım kapsamında düzenli olarak yapılmaktadır.

Son dönem restorasyonlarında, yapının genel yapısal durumu iyi olduğu için, daha çok sağlamlaştırma ve güçlendirme gibi önlemler içeren onarımlar uygulanmıştır. Yapı ile birlikte çevresinin de korunmasına önem verilmiş ve yapının çevresinde düzenlemeler yapılmıştır. Onarımlar sırasında, yapıdaki özgün izlerin ve malzemelerin korunmasına özen gösterilmiştir. Niteliksiz geç dönem ekleri temizlenmiş; özgün malzeme ve sade detayda yenilemeler yapılmıştır. Özgün malzemenin sağlamlaştırılarak korunması ve yapının fiziksel sorunlarının çözümüne yönelik koruma uygulamalarının tümünde farklı disiplinlerden uzman ekiplerle birlikte çalışılmıştır.

5.2. Mahmut Bey Camii'nin mevcut koruma durumu

Mahmut Bey Camii, geniş tarım alanları ve bağ-bahçe nizamlı geleneksel/yeni yapılar ile çevrili kırsal bir alanda yer almaktadır.



Mahmut Bey Camii, 2021 (Görsel: ERDOĞAN Ahmet Remzi, Kültür ve Turizm Bakanlığı)

Yapı, inşa edildiği 14. yüzyıldan günümüze, özgün işlevi olan ibadet amaçlı kullanımına devam etmektedir.



Mahmut Bey Camii Kuzey Cephesi, 2021 (Görsel: KIZILCA, Talip, Kültür ve Turizm Bakanlığı)



Mahmut Bey Camii doğudan görünüm, 2021 (Görsel: KIZILCA, Talip, Kültür ve Turizm Bakanlığı)

Ayrıca, yapı halen özgün plan şemasını ve özgün kütle ve cephe düzenini korumaktadır. Yapının mimari elemanlarının büyük bölümü özgünlüğünü korumaktadır. Yapı, ahşap üst yapı konstrüksiyonu, mahfilleri, kalem işleri, minberi ve mihrabı ile geleneksel malzeme, işçilik ve tekniğin kullanımını yansıtmaktadır. Son dönem restorasyonlarında, daha çok sağlamlaştırma, güçlendirme, malzeme kayıplarını önleme, tamamlama şeklindeki müdahaleler tercih edilmiştir. Onarımlarda özgün malzeme tercih edilmiştir.



3 katlı mahfil sistemi, 2021 (Görsel: Vakıflar Genel Müdürlüğü)

Ahşap sütunlar ve taş beden duvarlardaki konsolların taşıdığı ana ve tali kirişlerden oluşan özgün ahşap tavan konstrüksiyonu, üzerlerindeki kalem işi süslemeleri ile oldukça etkileyicidir.



Ahşap tavan konstrüksiyonu ve kalem işi süslemeler, 2021 (Görseller: BAYKAL Pınar, Kültür ve Turizm Bakanlığı)

Özgün alçı mihrabı döneminin tekniğini ve süsleme özelliklerini yansıtmaktadır. Mihrap nişinin her iki yanında dönen sütunceler yer almaktadır. Bu sütunceler, yapının statik açıdan herhangi bir sorunu olup olmadığına test edilmesini sağlayan, hem estetik hem de işlevsel özelliklere sahip yapı elemanlarıdır ve günümüzde halen işlevini yerine getirmektedir.



Mihrap ve dönen sütunceler, 2021
(Görsel: BAYKAL Pınar, Kültür ve Turizm
Bakanlığı)



Mihrap ve dönen sütunceler, 2021
(Görsel: Vakıflar Genel Müdürlüğü)

Caminin özgün ahşap giriş kapı kanatları, hırsızlığa karşı Etnografya müzesinde koruma altına alınmıştır. Bugünkü kapısı, özgün malzeme, form, detay ve işçilikle imal edilmiş bir kopyasıdır.

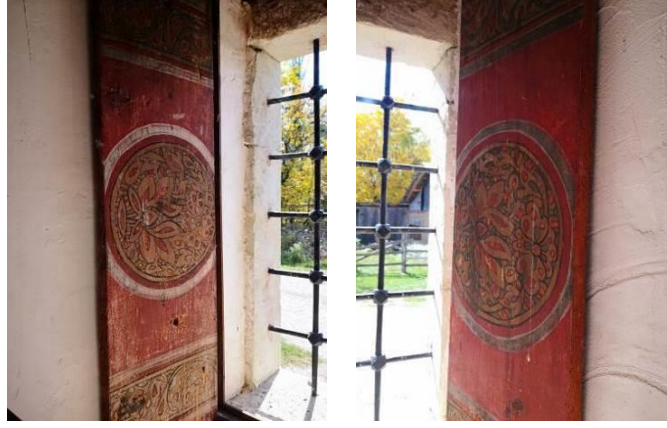


Orijinal Kapı Kanatları
(Görsel: Vakıflar Genel
Müdürlüğü)



Replika
(Görsel: KIZILCA Talip, Kültür ve Turizm Bakanlığı)

Güney cephede mihrabın batısındaki pencerenin ahşap iç kepenkleri de korunmuştur ve üzerleri kalem işi süslemelerle kaplanmıştır.



Güney cephe pencere kepenkleri, 2021 (Görseller: BAYKAL Pınar, Kültür ve Turizm Bakanlığı)

27.05.2021 tarihinde yerinde yapılan gözlemsel incelemelerde, caminin yapısal durumunun iyi olduğu görülmüştür. Ancak, bazı malzeme bozulmaları izlenmektedir. Bunlar, yapının doğu cephe duvarındaki çatlak oluşumu;



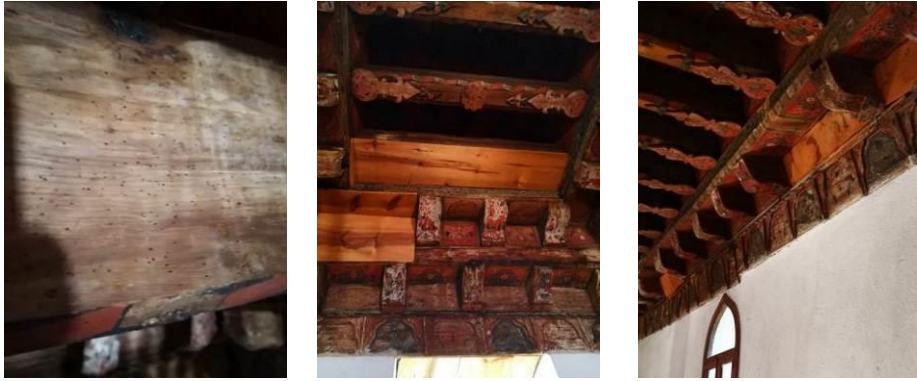
Doğu cephe duvarındaki çatlak oluşumu, 2021 (Görseller: BAYKAL Pınar, Kültür ve Turizm Bakanlığı)

doğu, batı ve güney cephe zemin kotlarında, zeminden yükselen neme bağlı malzemede renk değişimi, derzlerde boşalma, tuz oluşumu ve taş yüzeylerde malzeme kaybıdır.



Batı ve doğu cephelerde neme bağlı malzeme bozulmaları, 2021
(Görseller: BAYKAL Pınar, Kültür ve Turizm Bakanlığı)

Ayrıca, ahşap taşıyıcı ve mimari elemanlarda böcek tahribatı nedeniyle malzeme kayıpları; renk değişiklikleri; çatlaklar ve yarıklar bulunmaktadır. Bazı ahşap kiriş yüzeylerinin ve kaybolan ahşap konsolların boşalan yerlerinin ahşapla tamir edildiği izlenmektedir.



Ahşap elemanlardaki kurt-böcek problemleri; niteliksiz onarımlar 2021
(Görseller: BAYKAL Pınar, Kültür ve Turizm Bakanlığı)

Ayrıca, 3. mahfil katında tavanda ve kirişlerde hafif deformasyon izlenmektedir.



Üst yapıdaki deformasyonlar, 2021 (Görseller: BAYKAL Pınar, Kültür ve Turizm Bakanlığı, 2021)

Yapının batı iç duvarında ve pencere alt köşesinde sıvada çatlaklar oluştuğu; zemine yakın bölümlerde yer yer sıvada ve boyada dökülmeler tespit edilmiştir.



Batı Duvarındaki sıva-boya dökülmeleri ve ince çatlaklar (Görseller: BAYKAL Pınar, Kültür ve Turizm Bakanlığı)

Yapıdaki mevcut malzeme sorunlarının çözümüne yönelik gerekli malzeme analiz ve koruma raporları doğrultusunda aşağıdaki tedbirlerin alınması planlanmaktadır:

- yapının doğu cephesindeki çatlağın belirli periyotlarla izlenerek ilerleme durumuna göre müdahale kararlarının belirlenmesi;
- cephelerde zemin kotlarında tespit edilen neme bağlı malzeme bozulmaları için, drenaj kanalları ve duvar izolasyonlarının kontrol edilerek gerekli önlemlerin alınması ve tuz tabakalarının temizlenmesi;
- ahşap malzemelerdeki böcek oluşumuna karşı tür tespiti yapılarak dezenfektan uygulanması;
- malzeme ve koruma raporları doğrultusunda ahşap yüzeylerde temizlik, güçlendirme, çatlak, yarık, malzeme kaybı vb. için dolgu uygulanması, fiziki bütünlüğünü yitirmiş olanların yenilenmesi;
- ahşap taşıyıcı elemanlarda deformasyon vb. strüktürel hareketler için düzenli izleme ile ilerleme takibi;
- kalem işlerinde yüzey temizliği, yerinde koruma önlemlerinin alınması.

Yapı, çeşitli dönemlerde gerçekleştirilen restorasyon uygulamaları ve koruma önlemleri ile özgünlüğü korunarak günümüze kadar gelmiştir. Bahse konu tüm uygulamalar, malzeme analizleri, koruma raporları ve ilgili koruma bölge kurulunca onaylı rölöve, restitüsyon, restorasyon ve mühendislik projeleri doğrultusunda elde edilen bilimsel verilerle, basit veya esaslı onarımlar halinde konusunda uzman kişiler tarafından gerçekleştirilmiştir.

Bugüne kadar yapının korunmasına yönelik alınan tedbirler ve yapılan önemli müdahaleler aşağıda özetlenmiştir.

Yapının ilk yapıldığı dönemde sahip olduğu özgün çatı formunun, düz, toprak dam olduğu bilinmektedir. Yapının özgün düz toprak dam olan çatısı, sonraki yıllarda ahşap konstrüksiyonlu oturtma, kırma çatı; kaplaması ise kiremit olarak değiştirilmiştir. Çatıya ayrıca yağmur suyu toplama ve drenaj sistemi yapılmıştır. Düz toprak çatının sürekli bakımının zorluğu, yağmur suyu izolasyonu ve tahliyesinin kırma çatıda daha kolay sağlanması, işlevini yitiren kiremitlerin değişimi, bozulan ahşap çatı konstrüksiyon malzemelerinin yenilenmesinin kolaylığı, iç mekandaki taşıyıcı ahşap sütunlara binen yükün azaltılması vb. nedenlerle özgün çatı form ve malzemesine geri dönüş yapılmamaktadır.



Kasaba Köyü Mahmut Bey Camii, 2021 (Görsel: Kastamonu Belediyesi)

Caminin özgün formunda minaresinin bulunmadığı ancak minarenin yapıya sonradan eklendiği bilinmektedir. Sonraki tarihlerde yapının son cemaat mahalline batı cephesinden eklenen kesme taş kaideli minarenin yapının statik dengesini etkilemesi ve yapısal sorunlara yol açması nedeniyle 2005 yılındaki restorasyon çalışmaları ile bu minare kaldırılarak yerine restitüsyon araştırmaları çerçevesinde hafif konstrüksiyonlu bir minare tasarlanmıştır. Mahmut Bey Camii'nin minaresi, Araç İlçesi Küre-i Hadid Köyü'nde aynı dönemde yapılan İsmail Bey Camii'nin ahşap minaresi esas alınarak yenilenmiştir.



Kuzey Cephe ve Minare, 1940-1950
(Görsel: Vakıflar Genel Müdürlüğü)



Restorasyondan önce Minare, 2015

Bugünkü minaresi restitüsyon araştırmaları doğrultusunda, çelik konstrüksiyon üzerine ahşap kaplama olarak sade bir üslupta yapıya eklenmiştir. Kaldırılabilir nitelikte ve çağdaş malzeme ile inşa edildiğinden caminin özgün plan şeması etkilenmemiştir.



2005 restorasyonu sırasında minarenin yapım aşaması (Görsel: Vakıflar Genel Müdürlüğü)

İnşa edildiği dönemde açık olarak tasarlanmış olan son cemaat mahalli, bir dönemde duvar örülerek kapatılmış, daha sonra yapılan restorasyonlarda yapı, muhdes eklerinden (kuzey cepheyi oluşturan muhdes duvar) ayıklanarak bu mekân tekrar özgün haline dönüştürülmüştür.



Kuzey Cephe, 1940-1950
(Görsel: Vakıflar Genel Müdürlüğü)



Kuzey Cephe, 2021
(Görsel: BAYKAL Pınar, Kültür ve Turizm Bakanlığı)

Yapılan restorasyon ve konservasyon çalışmaları çerçevesinde malzemelerinde zaman içinde meydana gelmiş olan değişiklikleri saptamak üzere arkeometrik çalışmalar yapılmıştır. Yapıda kullanılmış olan taş, ahşap, derz, sıva malzemeleri vb. türleri ve sorunları tespit edilmiş ve koruma uygulamaları ilgili uzmanlarınca yapılmıştır.

Bunlara ek olarak, binanın yapı elemanlarında ve diğer yapısal elemanlarda (çatı, duvar, iç ve cephedeki mimari elemanlar, kaplama, boya vb.) malzeme bozulmalarına karşı önlemler (koruma, güçlendirme vb.) periyodik bakım kapsamında düzenli olarak alınmıştır.

5.3. Risk analizi

Mahmut Bey Camii Kuzey Anadolu Fay Hattı'nın üzerinde 2. derece deprem bölgesinde yer almaktadır.

Camide ısıtma ve elektrik tesisatının bulunmaması yangın riskini azaltmakla birlikte, yapıda yangın tehlikesine karşı daha fazla önlem alınması gerekmektedir. Köyün içinde belirli noktalarda yangın vanası bulunmaktadır ancak cami yakınında yangın vanası yoktur ve itfaiye camiye uzaktır.

Cami iklim koşulları (aşırı yağış, nem vb.) nedeniyle doğal tahribata açıktır. Caminin her zaman rehber/güvenlik görevlisi eşliğinde gezilmemesi nedeniyle camide ziyaretçi kaynaklı tahribat (flash çekim, kalem işlerine zarar verilmesi, üst katlara çıkılması, özellikle 3. katta boyaya zarar verilmesi, mihrap ve minbere zarar verilmesi vb.) olabilmektedir.

Cami ve yönetim alanı için yangın, deprem, sel dâhil olmak üzere tüm olası afetlerin ve diğer risklerin göz önünde bulundurulduğu bir risk yönetim planı gereklidir.

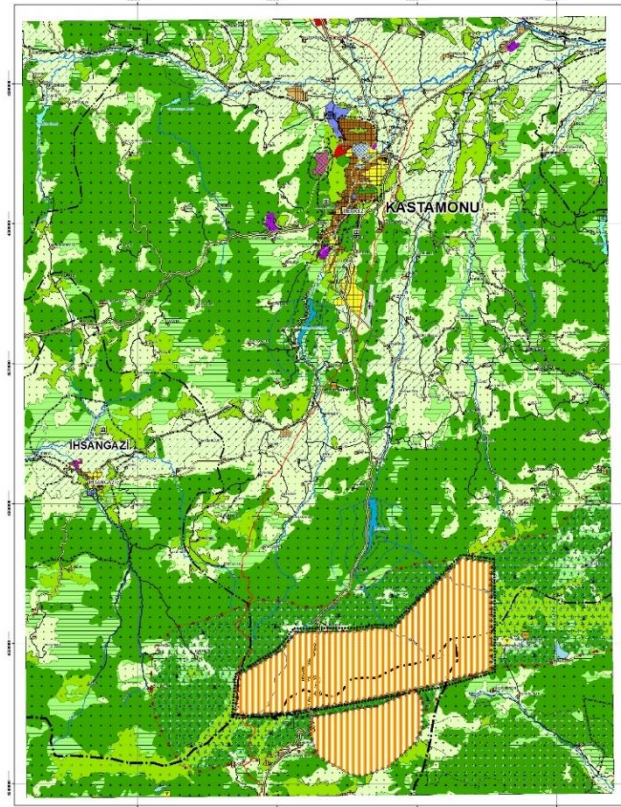
6. Alandaki mevcut koruma, planlama çalışmaları ve diğer çalışmalar

6.1. Yönetim alanına ilişkin planlar, projeler ve koruma çalışmaları

6.1.1. Fiziki planlar

Sinop-Kastamonu-Çankırı Planlama Bölgesi 1/100.000 Ölçekli Çevre Düzeni Planı

Yönetim alanına ilişkin tek üst ölçekli plan, Çevre ve Orman Bakanlığı tarafından 13.07.2007 tarihinde onaylanan "Sinop-Kastamonu-Çankırı Planlama Bölgesi 1/100.000 Ölçekli Çevre Düzeni Planı"dır.



Sinop-Kastamonu-Çankırı Planlama Bölgesi 1/100.000 Ölçekli Çevre Düzeni Planı Değişikliği F-31 Paftası

6.1.2. Stratejik Planlar

2023 Türkiye Turizm Stratejisi Planı

2023 Türkiye Turizm Stratejisi Planı Kültür ve Turizm Bakanlığınca hazırlanmış ve 28.02.2007 tarih ve 2007/4 sayılı Yüksek Planlama Kurulu kararıyla onaylanmıştır.

Diğer bazı bölgelerle birlikte, Karadeniz Bölgesinde yer alan Bolu, Zonguldak, Bartın, Kastamonu ve Sinop illerini kapsayan bölge, biyolojik çeşitlilik açısından ve eko-turizm potansiyeli açısından Türkiye Turizm Stratejisinde öncelikle eko-turizmin geliştirileceği bölge olarak belirlenmiştir.

Bu alanlardaki doğal kaynakların kullanımında, sürdürülebilirlik ilkesine bağlı kalmak ve biyolojik çeşitliliği koruyarak eko-turizmin yaygınlaştırılmasını sağlamak hedeflenmektedir. Bu bölgelerde yer alan doğal kaynaklar çeşitlilik göstermektedir. Bu nedenle anılan bölgelerde, koruma ve kullanma dengeleri gözetilerek doğaya uygun yerel mimari özelliklerini taşıyan yapılaşma, pansiyonculuk, agroturizm faaliyetleri, yerel halkın kalkınmasına katkı sağlayacak el sanatları ve yöresel örneklerin sunulduğu atölyeler, markalaşma yönünde ilk adımları oluşturabilecek yöresel ürünlerin değerlendirilmesi öngörülmektedir.

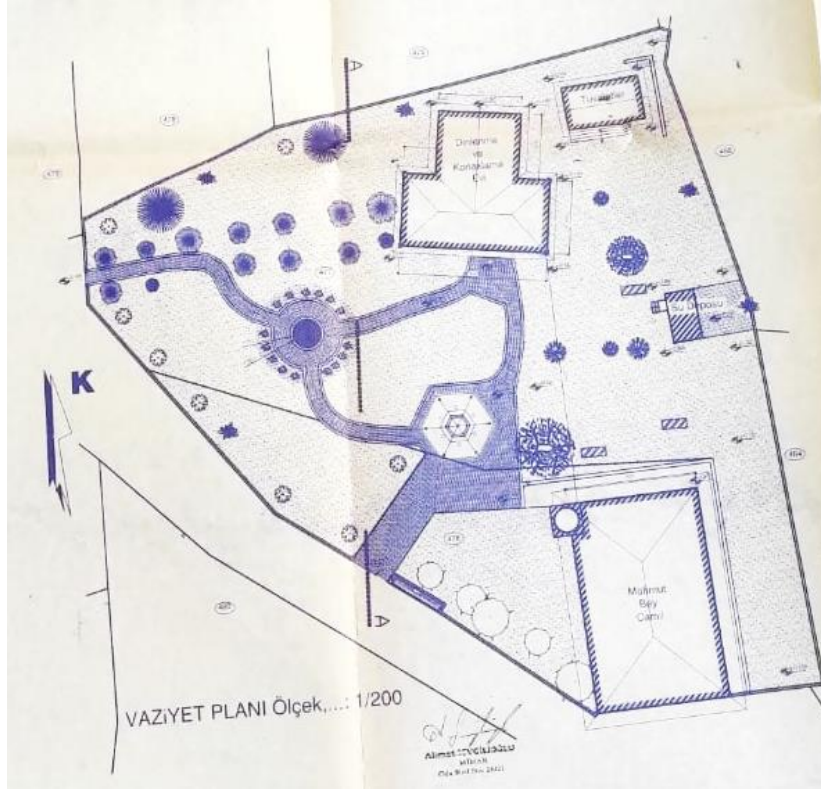
Ekoturizm Bölgelerinde kamu kurum ve kuruluşları ve yerel yönetimlerin eşgüdümlü çalışması sağlanacaktır. Eko-turizm çıktılarının yöre halkına geri dönüşümü sağlanacaktır. Yerel halk, katılımcı bir anlayışla planlama ve uygulama çalışmalarına dahil edilecektir. Ayrıca, eko-turizm uygulanacak yörelerde kamu kuruluşları, yerel yönetimler, özel sektör ve yerel sivil toplum kuruluşlarının da katkıları ile yerel ölçekte "Altyapı Birlikleri"nin kurulması için gerekli girişimlerde bulunulacaktır.

Eko-turizm uygulanacak yörelerde kırsal kesimde tarım dışı istihdam alanları oluşturulacak bu da bölgeler arasındaki dengesizliklerin azaltılmasına, kadının statüsünün iyileştirilmesine, kırsal alanlardaki nüfus göçünün durdurulmasına ve milli değerlerin korunması ve tanıtımına katkıda bulunacaktır. Ayrıca eko-turizm bölgelerinde;

- Bölge ekonomisinde üretim çeşitliliğinin artırılarak ekonomik istikrarın sağlanmasına,
- Bölgede nitelikli, niteliksiz işgücüne önemli çalışma fırsatlarının oluşturulmasına,
- Bölgede yer alan küçük ve orta ölçekli işletmelerin gelişmesine,
- Yerel düzeyde sanayi ve ticareti uyarıcı altyapı yatırımlarının geliştirilmesine,
- Gençlerin ve toplumun eğitimi ile yerel düzeyde modernizasyon sürecinin sağlanmasına,
- Sosyo-ekonomik gelişme konusunda başka seçeneği olmayan bir yörede yerel halk ve turistler tarafından kullanılacak rekreasyonel ve turistik olanaklar sağlanmasına,
- Yerel düzeyde kişisel gelirlerin ve vergi, vb. kamu gelirlerinin artmasına,
- Yerel düzeyde imajın geliştirilmesi ve yerel halkın çevreyi koruma ve geliştirme bilincinin artmasına yönelik çalışmalar yapılacaktır.

6.1.3. Çevre düzenleme projeleri

Mahmut Bey Camii'nin bitişik parselinde bulunan, kullanılmayan tescilsiz okul binalarının onarılıp konaklama ve dinlenme yeri olarak çevresi ile birlikte düzenlenmesine ilişkin; mimari projeler ile 1/200 ölçekli çevre düzenleme projesi mülga Ankara Kültür ve Tabiat Varlıklarını Koruma Kurulu'nun 09.02.2001 tarih ve 7180 sayılı kararı ile uygun bulunmuştur.



1/200 ölçekli çevre düzenleme projesi

Söz konusu bitişik parselde yer alan wc ve abdesthanenin yenilenmesi ve şadırvanın onarılması amacıyla hazırlanan yeni yapılanma projeleri ise Ankara 1 Numaralı Kültür Varlıklarını Koruma Bölge Kurulu'nun 02.08.2018 tarih ve 5836 sayılı kararıyla uygun bulunmuştur. Kastamonu İl Özel İdaresince, 2018 yılında anılan wc ve abdesthane yenilenmiş ve şadırvan onarılmıştır.



Mahmut Bey Camii'nin bitişik parselinde yer alan "Dinlenme ve Konuk Evi", "WC ve Abdesthane" ve "Şadırvan"
(Görsel: ERDOĞAN Ahmet Remzi, Kültür ve Turizm Bakanlığı)

6.1.4. Rölöve, restitüsyon ve restorasyon projeleri

Yönetim alanı sınırları dâhilinde kalan tescilli Cami Hamamı'nın rölöve projesi mülga Ankara Kültür ve Tabiat Varlıklarını Koruma Kurulu'nun 09.02.2001 gün ve 7179 sayılı kararıyla onaylanmıştır. Ankara Kültür Varlıklarını Koruma Bölge Kurulunun 21.08.2015 gün ve 2616 sayılı kararıyla, söz konusu yapı için yapılan yerinde inceleme sonucu, yeni verilere ulaşılması için Müze Müdürlüğü uzmanları denetiminde yapıda temizlik ve kazı çalışmaları yapılmasına, kazı sonucu rölöve çizimlerinin yenilenmesine ve restitüsyon ve restorasyon projelerinin hazırlanarak koruma bölge kuruluna iletilmesine karar verilmiştir. Ancak ilgili koruma bölge kuruluna herhangi bir proje iletilmemiştir.



Tescilli Cami Hamamı (2021) (Görsel: DUZCU, Seda, Kültür ve Turizm Bakanlığı)

6.2. Diğer faaliyetler

Kastamonu Belediyesi Ahşap Birimince, Kastamonu Belediyesi Mesleki Eğitim Kursları Merkezi'nde ahşap ve oymacılık sanatına ilişkin eğitim verilmektedir.

Kastamonu Üniversitesi Arkeoloji Bölümü ise, Kastamonu Valiliği ile işbirliği içerisinde, ilkokuldan lise düzeyine kadar öğrencilere ve muhtarlar ile yerel halka yönelik kültürel mirasla ilgili bilgilendirme ve uygulama faaliyetleri (imitasyon eserlerin kazılarının yapılması vb. uygulamalar) düzenlemeyi planlanmaktadır.

7. Alanın değerlendirilmesi (GZFT analizi)

2021 yılı Temmuz Ayı'nda gerçekleştirilen anket çalışması, 14 Ekim 2021 tarihinde gerçekleştirilen paydaş katılım toplantıları ve ilgili kurumlardan temin edilen bilgiler neticesinde, Mahmut Bey Camii ve yönetim alanına ilişkin güçlü yönler, zayıf yönler, fırsatlar ve tehditler belirlenmiştir.

Güçlü Yönler	
Koruma/ Kentsel Gelişim	1366'da Candaroğulları Beyliği hükümdarı Beyazid'in kardeşi Emir Mahmut Bey tarafından yaptırılan Mahmut Bey Camii'nin, küçük ölçekli olmasına rağmen, çivi kullanılmadan, bindirme tekniği ile inşa edilmiş ahşap tavanı, kademeli mahfil sistemi ve zengin bezeme detaylarıyla, Anadolu'da ahşap işçiliğinin ve bezeme ustalığının vardığı noktayı gösteren eşsiz bir yapı olması
	Caminin koruma durumunun iyi olması, yapılan onarımlarda özgün mimari özelliklerinin korunmuş olması ve esaslı onarıma ihtiyacının bulunmaması
	Caminin çevresi ile bütünlüğünün dikkate alınarak çevre düzenlemesinin yapılmış olması
	Caminin çevresinde yapılaşma baskısının olmaması
	Yönetim alanı içerisinde nüfus yoğunluğunun düşük olması
	Caminin UNESCO Dünya Miras Geçici Listesi'nde yer alması
	Yönetim alanının (tampon bölge) 2863 sayılı Kültür ve Tabiat Varlıklarını Koruma Kanunu kapsamında "koruma alanı" olarak belirlenerek koruma altına alınmış olması
Araştırma	Camiye ilişkin ulusal akademik çalışmaların varlığı
	Kastamonu Üniversitesi'nde alanla ilgili bölümlerin (arkeoloji, tarih, turizm, güzel sanatlar, orman vb.) bulunması
	Yörede ahşap oymacılık ve işçiliği zanaatını iyi bilen ustaların olması
Altyapı/ Erişim	Caminin kent merkezine yakın, kolay erişilebilir bir konumda olması
Sunum/ Tanıtım/ Turizm	Alana yönlendirme tabelalarının bulunması
	Daday bölgesindeki doğa turizmi ve at çiftliklerinin Mahmut Bey Camii'nin tanıtımına dolaylı katkı sağlaması
	Caminin yakın çevresinde tescilli Cami Hamamı ve Pazariçi Hamamı'nın bulunması
	Alanın çevresindeki kültürel ve doğal değerler (Pompeiopolis Antik Kenti, Kahin Tepe, Kınık yerleşimi, kaya mezarları, Horma Kanyonu vb.)
	Cami'nin yanında ziyaretçilerin kullanımına yönelik "Dinlenme ve Konuk Evi", "WC ve Abdesthane" ve "Şadırvan" bulunması
	Caminin yakınında, köy halkı tarafından özellikle yaz aylarında yöresel ürünlerin satıldığı hediyelik eşya ünitelerinin bulunması
	Alanda pekmez, üryani eriği ve marmelat gibi yöresel ürünlerin bulunması
	Kuzey Anadolu Kalkınma Ajansı (KUZKA) tarafından yürütülen Bütünleşik Turizm Projesi'nde, Kasaba Köyü Mahmut Bey Camii'nin, Kastamonu'daki 75 turizm unsurundan biri olarak yer alması <ul style="list-style-type: none"> Proje kapsamında, caminin 55 sn'lik tanıtım filminin (sosyal medya kullanımı için uyumlu) ve farklı dillerde kartpostallarının hazırlanmış ve fotoğraflarının çekilmiş olması
Yerel Farkındalık/ Katılım	Köy halkının caminin tarihi ve kültürel değerinin farkında olması
	Köy halkının caminin getirdiği turizm hareketliliğini benimsemesi
Eğitim/ Kapasite Geliştirme	Valilik bünyesinde şehirdeki UNESCO çalışmalarını yürütmek için kamu kurumları ve sivil toplum kuruluşları temsilcilerinin yer aldığı Kastamonu UNESCO Masasının kurulmuş olması
	Kastamonu Kent Müzesi'nde Mahmut Bey Camii ile ilgili bir seksiyonun bulunması
	Kastamonu Belediyesi Ahşap Birimince, Kastamonu Belediyesi Mesleki Eğitim Kursları Merkezi'nde ahşap ve oymacılık sanatına ilişkin eğitim verilmesi

Zayıf Yönler	
Koruma/ Kentsel Gelişim	Yapının genel yapısal durumu iyi olmakla birlikte; bazı yapı malzemelerinde ve strüktürel elemanlarda bozulmaların başlamış olması <ul style="list-style-type: none"> • Doğu, batı ve güney cephelerde zemin kotlarında izlenen, zeminden yükselen neme bağlı malzemede renk değişimi, derzlerde boşalma, tuz oluşumu, taş yüzeylerde malzeme kaybı vb. bozulmalar ve derz tamirleri olması • Ahşap taşıyıcı ve mimari elemanlarda yoğun böcek/ kurt tahribatı nedeniyle malzeme kayıpları, renk değişiklikleri, çatlakların ve yarıkların oluşması • Doğu cephesi beden duvarında çatıdan zemine kadar inen ve derz tamiri uygulanarak onarılan çatlak oluşumu • 3. mahfil tavanında, batı cephe duvarına doğru yatayda deformasyon; batı beden duvarındaki hatılın birleşim noktasından ayrılması ve bazı kirişlerde rotasyon oluşması • Batı iç duvarda mahfil altında sıva ve boyada dökülmeler; duvar genelinde yer yer ince ve derin sıva çatlakları olması • Ahşap tavan elemanlarından kiriş iç ve yan yüzeylerinde ahşap malzemelerle kısmi onarım müdahaleleri yapılmış olması, ayrıca, kirişlerin duvarlarda oturduğu ahşap konsollarda da yer yer kayıplar olması • Güney cephede, mihrabın batısındaki pencerenin ahşap kepenklerinde bozulmalar ve üzerlerindeki kalem işlerinde kabarma ve dökülmelerin oluşması
	Caminin yakın çevresindeki tescilli Cami Hamamı ve Pazariçi Hamamı'nın onarım ihtiyacı bulunması
	Kastamonu'da kalem işçiliği ustasının olmaması
	Cami yakınında yangın vanası bulunmaması ve itfaiyenin camiye uzak olması
	Cami ve yönetim alanı için yangın, deprem, sel dâhil olmak üzere tüm olası afetlerin ve diğer risklerin göz önünde bulundurulduğu bir risk yönetim planının bulunmaması
Araştırma	Camide kullanılan ahşaba ilişkin malzeme analizleri ile ilgili akademik çalışmaların yetersiz olması
	Candaroğulları Beyliği hükümdarı Beyazid'in kardeşi Emir Mahmut Bey'e ilişkin bilgilerin yetersizliği
	Camiye ilişkin uluslararası akademik yayınların az sayıda olması
Altyapı/ Erişim	Alanda toplu taşıma eksikliği bulunması
	Alandaki otoparkların yetersiz olması
	Alanda su, kanalizasyon, elektrik vb. altyapı eksikliği bulunması
	Alanda park, meydan gibi kamusal alanların yetersiz olması
Sunum/ Tanıtım/ Turizm	Alanda turistlere yönelik hizmet birimlerinin yetersiz olması (ör: cami yakınında yiyecek-içecek satışı yapılan herhangi bir birim olmaması)
	Yöresel ürünlerin satıldığı hediyelik eşya ünitelerinde faaliyetin sürekliliğinin sağlanamaması
	Camiye ilişkin bilgilendirme tabelalarının yetersiz olması (ahşabın camide kullanım için işlenme hikâyesini de anlatan)
	Camide herhangi bir yönlendirme/ uyarı tabelası bulunmaması
	Önceki yıllarda gösterilen kurumsal çabalara rağmen Caminin yeteri kadar tanıtımının yapılmaması
	Caminin tanıtımına yönelik broşür vb. materyallerin yetersiz olması
Caminin tur rotalarında yer almaması	

	Cami ve alanda personel yetersizliđi (güvenlik görevlisi sayısının yetersiz olması, temizlik görevlisinin bulunmaması ve ziyaretçilere eşlik edecek bir personel bulunmaması)
	Alandaki mevcut personelin turizm ve tanıtma faaliyetleri açısından yetersiz olması
Yerel Farkındalık/ Katılım	Yerel halkın kültürel miras konusundaki farkındalıklarının (UNESCO Dünya Miras Listesi de dâhil olmak üzere) ve koruma bilincinin yeterli düzeyde olmaması

Fırsatlar	
Koruma/ Kentsel Gelişim	Caminin UNESCO Dünya Miras Listesi adaylığının koruma ve izleme konusunda işbirliklerini artırma imkânı bulunması
	Yapının mevcut malzeme bozulmalarının basit onarım kapsamında müdahalelerle çözülebilecek düzeyde olması
Sunum/ Tanıtım/ Turizm	Our World Heritage Sürdürülebilirlik Ekibi tarafından Şubat 2021'de yapılan, miras alanlarının sürdürülebilir yönetiminde iyi uygulamaları, zorlukları ve fırsatları örnekleyen varlıklarla ilgili küresel çağrıda, Mahmut Bey Camii'nin de seçilen örnekler arasında yer alması
	Caminin, doğa turizmi ve at çiftlikleri nedeniyle önemli turizm destinasyonları haline gelen Daday İlçesi ve Kanyonlar bölgesinin (Pınarbaşı ve Azdavay ilçeleri) ulaşım güzergâhında yer alması
	Uluslararası sivil toplum hareketlerinden biri olan Slow Food'un yereldeki oluşumlarından Slow Food Kastamonu'nun yerel üreticiyi destekleme potansiyeli bulunması
	Ahşap Tavanlı-Destekli Camiler'in kültürel rota oluşturma potansiyeli
	KUZKA'nın Ahşap Tavanlı-Destekli Camiler için entegre tanıtım çalışması yapmayı planlaması
	Cami ve çevresinde gerçekleştirilecek çalışmalar için, artan turizm hareketliliğine bağlı olarak, KUZKA'nın "Şehir Tanıtımı ve Markalaşma Sonuç Odaklı Programı" kapsamında, mali ve teknik destek programlarından faydalanma imkânı bulunması
Yerel Farkındalık/ Katılım	Köy halkının gönüllü olarak tanıtım faaliyetlerine katılma isteği
Eğitim/ Kapasite Geliştirme	Kastamonu Üniversitesi Arkeoloji Bölümü'nün Kastamonu Valiliği ile işbirliği içerisinde, ilkokuldan lise düzeyine kadar öğrencilere ve muhtarlar ile yerel halka yönelik kültürel mirasla ilgili bilgilendirme ve uygulama faaliyetleri düzenleyecek olması (imitasyon eserlerin kazılarının yapılması vb. uygulamalar)
	KUZKA'nın turizm ve tanıtım faaliyetleri ile ilgili çeşitli konularda (ziyaretçi ilişkileri vb.) eğitim programları düzenleme imkânı bulunması

Tehditler	
Koruma/ Kentsel Gelişim	Caminin iklim koşulları (aşırı yağış, nem vb.) nedeniyle doğal tahribata açık olması
	Cami yakınında yangın vanası bulunmaması ve itfaiyenin camiye uzak olması
	Caminin Kuzey Anadolu Fay Hattı üzerinde, 2. Derece Deprem Bölgesi'nde yer alması
	Ziyaretçi kaynaklı tahribat (flaşlı çekim, kalem işlerine zarar verilmesi, üst katlara çıkılması, özellikle 3. katta boyaya zarar verilmesi, mihrap ve minbere zarar verilmesi vb.)
	Caminin her zaman rehber/ güvenlik görevlisi eşliğinde gezilmemesi
Sunum/ Tanıtım/ Turizm	Ziyaretçi kaynaklı tahribat (flaşlı çekim, kalem işlerine zarar verilmesi, üst katlara çıkılması, özellikle 3. katta boyaya zarar verilmesi, mihrap ve minbere zarar verilmesi vb.)
	Caminin her zaman rehber/ güvenlik görevlisi eşliğinde gezilmemesi
Yerel Farkındalık/ Katılım	Köyden kente göç

8. Vizyon, politika ve hedefler

8.1. Vizyon

Yönetim planlarında alanın kültürel önemini muhafaza ederek korunmasını sağlayan stratejik bir vizyon belirlenmesi gerekmektedir. Bu sayede yöneticiler ve yerel halkın uzun vadeli ve sürdürülebilir koruma konusunda ortak bir bakış açısı yakalaması amaçlanmaktadır. Bu bölümde, alanın önem ve değerleri ile önceki bölümlerde tanımlanan mevcut durumunun analizi ve değerlendirilmesine dayanarak bir vizyon tanımlanmıştır.

“Anadolu’nun Ortaçağ Döneminde Ahşap Direkli ve Kirişli Camiler” Yönetim Planı için oluşturulan vizyon beyanı aşağıda yer almaktadır:

“Anadolu’daki erken dönem hipostil planlı ahşap direkli cami mimarisinin en iyi korunmuş örnekleri olarak önemini ve değerini toplumun tüm kesimleri tarafından tamamen anlaşıldığı ve takdir edildiği, mimari ve sanatsal zenginliğinin ziyaretçilere aktarıldığı, istisnai değerini oluşturan tarihi, kültürel, sanatsal ve mimari özelliklerin katılımcı ve ortak bir yaklaşımla bütüncül ve sürdürülebilir bir şekilde korunarak gelecek kuşaklara aktarıldığı bir miras alanı.”

8.2. Politikalar

“Anadolu’nun Ortaçağ Dönemi Ahşap Direkli ve Kirişli Camileri” için belirlenen vizyonla uyumlu, önceki bölümlerde belirlenen yönetim sorunlarının ele alınması amacıyla hazırlanan yönetim planının öncelikli hedefi bir yandan alanın önem ve değerlerinin korunmasını ve sürdürülebilirliğini sağlamak, diğer yandan ise kullanıcı ve ziyaretçilerin alanın önem ve değerlerini en iyi şekilde benimsemeleri için öneriler ve eylemler sunmaktır.

Bu çerçevede ana politikalar şunlardır:

Politika 1. Anadolu’nun Ortaçağ Dönemi Ahşap Direkli ve Kirişli Camilerinin, istisnai evrensel değerini oluşturan tarihi, kültürel, sanatsal ve mimari özelliklerinin ulusal ve uluslararası koruma kriterleri çerçevesinde korunması ve gelecek nesillere aktarılması

Politika 2. Anadolu'nun Ortaçağ Dönemi Ahşap Direkli ve Kirişli Camilerinin önem ve değerlerinin anlaşılması ve yönetilmesine yönelik ortak bir kültürel miras koruma anlayışın geliştirilmesi ve yönetim planının etkin bir şekilde uygulanmasının sağlanması

Politika 3. Eğitsel ve tanıtıcı faaliyetler ile alan ve çevresinin kültürel miras değerlerinin tüm topluma ulaştırarak toplumsal ilginin ve farkındalığın artırılması

Politika 4. Yerel halkın, alan ve çevresinin korunması ve tanıtılmasında farkındalık eğitimleri ve sosyo-ekonomik iyileştirme programlarıyla etkin bir paydaş olmasının sağlanması

Politika 5. Anadolu'nun Ortaçağ Dönemi Ahşap Direkli ve Kirişli Camilerinin ulusal ve uluslararası standartlarda tanıtımının yapılması

Politika 6. Anadolu'nun Ortaçağ Dönemi Ahşap Direkli ve Kirişli Camilerinin yakın çevrelerindeki doğal ve kültürel varlıklar ve değerlerle birlikte kültür turizmine katkı sunma potansiyelinin değerlendirilmesi ve geliştirilmesi

Politika 7. Alan içerisinde kullanıcı ve ziyaretçilere yönelik tarihi çevreyle uyumlu altyapı ve erişim sorunlarının çözülmesi

Politika 8. Ziyaret kalitesinin ve güvenliğinin artırılması,

Politika 9. Ziyaret ve kullanım yoğunluğunun tarihi çevre üzerinde yaratabileceği olumsuz etkilerin ve zararların minimuma indirilmesi

Politika 10. Anadolu'nun Ortaçağ Dönemi Ahşap Direkli ve Kirişli Camilerinin afetler ve risklere karşı korunması için etkin bir risk yönetiminin sağlanması

Politika 11. Anadolu'nun Ortaçağ Dönemi Ahşap Direkli ve Kirişli Camilerine yönelik bilimsel araştırma ve yayınların teşvik edilmesi

8.3. Hedefler

Yönetim Planının amacına uygun olarak, alana ilişkin şu ana kadar yürütülen tüm proje ve planlar dikkate alınarak, tüm paydaşlarla yapılan görüşmeler sonucunda aşağıda yer alan hedefler belirlenmiştir.

Koruma/ Kentsel Gelişim

KOR.1. Yapısal sorunların zamanında müdahale edilerek, önleyici tedbirlerle ve basit onarımlarla çözümlenmesi

KOR.2. Korumaya yönelik faaliyetlerin etkin ve verimli bir program çerçevesinde düzenli izlenmesi ve değerlendirmesi

KOR.3. Cami ve yönetim alanının tüm olası afetler ve diğer risklere karşı korunması

KOR.4. Camide ziyaretçi kaynaklı tahribatın önlenmesi amacıyla gerekli tedbirlerin alınması

KOR.5. Caminin yakın çevresindeki kültür varlıklarının korunmasının sağlanması

Araştırma

ARŞ.1. Mahmut Bey Camii'ne ilişkin bilimsel araştırmaların ve ulusal/ uluslararası akademik yayınların arttırılmasının teşvik edilmesi

ARŞ.2. Candaroğulları Beyliği hükümdarı Beyazid'in kardeşi Emir Mahmut Bey'e ilişkin araştırma yapılmasının teşvik edilmesi

Altyapı/ Erişim

ALT.1. Ziyaretçiler ve yerel halk için yeterli sıklıkta toplu taşıma imkânlarının sağlanması

ALT.2. Ziyaretçiler ve yerel halk için yeterli büyüklükte otopark düzenlemesi yapılması

ALT.3. Kasaba Köyü'ndeki altyapı eksikliklerinin giderilerek yerel halkın yaşam koşullarının iyileştirilmesi

ALT.4. Kasaba Köyü'nde park, meydan gibi kamusal alanlar yaratılarak yerel halkın yaşam koşullarının iyileştirilmesi ve turistler için rekreasyon alanları oluşturulması

Sunum/ Tanıtım/ Turizm

TUR.1. Tanıtım faaliyetlerinin arttırılması

TUR.2. Ziyaretçilerin cami ile ilgili yeterli düzeyde bilgi edinmelerinin ve camiyi güvenli bir şekilde ziyaret etmelerinin sağlanması

TUR.3. Caminin ve yakın çevresinin temizlik ve güvenlik koşullarının yeterli düzeye getirilmesinin sağlanması

TUR.4. Ziyaretçilerin yapıya zarar vermeden ve konforlu bir şekilde camiyi ziyaret etmelerinin sağlanması

TUR.5. Caminin yakın çevresinde ziyaretçilere ve yerel halka yönelik yeterli sayıda ve nitelikte hizmet birimlerinin (kafe vb.) oluşturulması

TUR.6. Mahmut Bey Camii ve Kasaba Köyü'ne ilişkin özgün, nitelikli hediyelik eşya üretimi ve satışının sağlanarak turist memnuniyeti ve yerel halkın sosyo-ekonomik durumunda iyileşme sağlanması

TUR.7. Yöreye özgü ürünlerin üryani eriği gibi coğrafi işaretli ürün olarak tescillenmesi, markalaşması ve pazarlanması sağlanarak yerel halkın sosyo-ekonomik durumunda iyileşme sağlanması

TUR.8. Mahmut Bey Camii'nin mevcut tur rotalarına dâhil edilerek ve yeni tur rotaları oluşturularak ziyaretçi sayısının arttırılması ve köyde turizmin geliştirilmesi

Yerel Farkındalık/ Katılım

YER.1. Yerel halkın kültürel miras konusundaki farkındalıklarının ve koruma bilincinin arttırılmasının sağlanması

Eđitim/ Kapasite Geliřtirme

EGT.1. Alandaki mevcut ve yeni grevlendirilecek personelin ve turizm faaliyeti gerekleřtiren yerel halkın turizm ve tanıtma faaliyetleri konusunda kapasitelerinin geliřtirilmesi

EGT.2. Kyde unutulmaya yz tutan geleneksel zanaatların canlandırılması

Ynetim ve Eřgdm

YN.1. Ynetim planı eylemlerinin gerekleřtirilmesini sađlayacak dzenlemelerin yapılması

9. Eylem planı

“Alan Ynetimi İle Anıt Eser Kurulunun Kuruluř ve Grevleri İle Ynetim Alanlarının Belirlenmesine İliřkin Usul ve Esaslar Hakkında Ynetmelik”in 13. Maddesindeki hkm uyarınca kamu kurum ve kuruluřları, belediyeler ile gerek ve tzel kiřiler, eřgdm ve denetleme kurulunca onaylanan ynetim planına uymak, plan kapsamındaki hizmetlere ncelik vermek ve bu amala btelerine gerekli denekleri koymakla ykmldrler.

Bu dođrultuda, bir nceki blmde tanımlanan ynetim planı politikaları ve bu politikalar erevesinde belirlenen ynetim hedefleri ařađıdaki tabloda belirtilen eylemler yolu ile gerekleřtirilecektir.

Eylem Planı’nda, her bir eylem iin sorumlu ve ilgili kurumlar, olası finansman kaynakları, eylemlerin gerekleřtirilmesi iin n grlen zaman aralıđı (yıl) ve eylemlerin gerekleřtirilme durumunun takip edilmesi adına izleme gstergeleri tanımlanmıřtır.

KORUMA/ KENTSEL GELİŞİM										
Hedefler	Eylemler	Sorumlu Kurum ve Kuruluşlar	İlgili Kurum ve Kuruluşlar	Olası Finansman Kaynağı	Süre (yıl)					İzleme Göstergeleri
					2022	2023	2024	2025	2026	
KOR.1. Yapısal sorunların zamanında müdahale edilerek, önleyici tedbirlerle ve basit onarımlarla çözümlenmesi (Önerilen eylemlerde kullanılacak konsolidasyon ve onarım malzemeleri güncel malzeme-bozulma analizleri ve koruma raporları doğrultusunda belirlenecektir.)	EYLEM 1. Yapının doğu cephe beden duvarındaki çatı kotundan zemine kadar derzleri takip ederek inen çatlağın kaynağının belirlenmesi	Kastamonu Vakıflar Bölge Müdürlüğü	Kültür ve Turizm Bakanlığı (Ankara Kültür Varlıklarını Koruma Bölge Kurulu Müdürlüğü)	Kastamonu Vakıflar Bölge Müdürlüğü						Beden duvarındaki çatlağın kaynağının tespit edilmiş olması, yıllık izleme raporu sayısı
	EYLEM 2. Yapının doğu cephe beden duvarındaki çatlağın düzenli olarak ilerleme durumunun izlenmesi									
	EYLEM 3. Yapının doğu cephe beden duvarındaki çatlağın ilerleme durumuna göre müdahale kararlarının belirlenmesi									
	EYLEM 4. Doğu, batı ve güney cephe zemin kotlarındaki nemin kaynağının tespit edilmesi; 2006 yılında yapılmış olan ve yapıyı çepeçevre dolaşarak yağmur suyu hattına	Kastamonu Vakıflar Bölge Müdürlüğü	Kültür ve Turizm Bakanlığı (Ankara Kültür Varlıklarını Koruma Bölge Kurulu Müdürlüğü)	Kastamonu Vakıflar Bölge Müdürlüğü						Nemin kaynağının tespit edilmiş olması, drenaj sistemi ve duvar izolasyonlarının kontrol edilmiş olması, tuz tabakasının temizlenmiş olması, temizleme ve derz

	bağlanan drenaj sistemi ve duvar izolasyonlarının kontrol edilmesi ; (tıkanıklık, yıpranma vb.) gerekli önlemlerin alınması					tamiri işlerinin tamamlanmış olması
	EYLEM 5. Doğu, batı ve güney cephelerdeki taş malzeme üzerindeki tuz tabakalarının temizlenmesi, derz tamiri yapılması					
	EYLEM 6. Batı iç cephedeki çatlakların sebebinin, dış duvardaki nem sorununun iç mekândaki yansımaları veya strüktürel olması yönünden incelenmesi	Kastamonu Vakıflar Bölge Müdürlüğü	Kültür ve Turizm Bakanlığı (Ankara Kültür Varlıklarını Koruma Bölge Kurulu Müdürlüğü)	Kastamonu Vakıflar Bölge Müdürlüğü		Çatlakların sebebinin belirlenmiş olması
	EYLEM 7. Ahşap taşıyıcı ve mimari elemanlardaki yoğun böcek tahribatına bağlı bozulmalara yönelik gerekli müdahalelerin belirlenmesi	Kastamonu Vakıflar Bölge Müdürlüğü	Kültür ve Turizm Bakanlığı (Ankara Kültür Varlıklarını Koruma Bölge Kurulu Müdürlüğü)	Kastamonu Vakıflar Bölge Müdürlüğü		Ahşap taşıyıcı elemanlardaki bozulmaların tespit edilmiş olması, bu bozulmaların giderilmesine yönelik

	<p>EYLEM 8. Ahşap taşıyıcı ve mimari elemanlardaki bozulma durumuna göre gerekli müdahalelerin uygulanması (böcek ve larvalara karşı dezenfektasyon uygulanması; ahşap yüzeylerdeki kir ve eski dolguların temizlenmesi; mekanik gücü zayıflamış olan ahşap elemanların ömrünün uzatılması için güçlendirme yapılması; kurt ve böceklerin neden olduğu çatlak, yarıklar ve delikler için enjeksiyon yöntemi ile sağlamlaştırma yapılması; gerekli görülen çatlak ve yarıklara dolgu uygulanması; malzeme kaybı, kesitte azalma vb. gibi taşıyıcılığı tehlikeye girmiş olan ve sağlamlaştırma gibi önlemlerle işlevini devam ettiremeyecek durumdaki ahşap strüktürel elemanlar için yenileme yapılması vb.)</p>								gerçekleştirilen müdahaleler
--	--	--	--	--	--	--	--	--	------------------------------

	<p>EYLEM 9. Tavanda ahşap malzemeler ile tamir edilen kısımların incelenerek üzeri kapatılan özgün malzemenin mevcut durumunun tespit edilmesi; özgün malzeme kurtarılabilecek durumda ise sağlamlaştırma yapılması, eksilen öğelerin tamamlanması veya yenilenmesi</p>	Kastamonu Vakıflar Bölge Müdürlüğü	Kültür ve Turizm Bakanlığı (Ankara Kültür Varlıklarını Koruma Bölge Kurulu Müdürlüğü)	Kastamonu Vakıflar Bölge Müdürlüğü			Tavanda tamir edilerek üzeri kapatılan özgün malzemenin mevcut durumunun tespit edilmiş olması, yapılan sağlamlaştırma/ tamamlama/ yenileme işlemi sayısı
	<p>EYLEM 10. 3. Mahfil katındaki tavan kirişlerinin duvar yönündeki yatay deformasyonunda ve diğer taşıyıcı elemanlardaki kaymalarda herhangi bir ilerleme olup olmadığının düzenli olarak izlenmesi ve deformasyonun kaynağının tespit edilmesi</p>	Kastamonu Vakıflar Bölge Müdürlüğü	Kültür ve Turizm Bakanlığı (Ankara Kültür Varlıklarını Koruma Bölge Kurulu Müdürlüğü)	Kastamonu Vakıflar Bölge Müdürlüğü			Tavan kirişlerinin duvar yönündeki yatay deformasyonunda ve diğer taşıyıcı elemanlardaki kaymalarda herhangi bir ilerleme olup olmadığının yıllık izleme sayısı, bu deformasyonun kaynağının tespit edilmiş olması
	<p>EYLEM 11. Güney cephede, mihrabın batısındaki ahşap kepenklerin, yerinde, dış etmenlerden korunarak ömrünün uzatılmasına yönelik sağlamlaştırma</p>	Kastamonu Vakıflar Bölge Müdürlüğü	Kültür ve Turizm Bakanlığı (Ankara Kültür Varlıklarını Koruma Bölge Kurulu Müdürlüğü)	Kastamonu Vakıflar Bölge Müdürlüğü			Ahşap kepenklerin sağlamlaştırılmasına yönelik yapılan müdahaleler

	işlemlerinin yapılması; kalem işlerindeki bozulmaların ve dökülmelerin önlenmesi için yüzey koruyucularının uygulanması veya kepenklerin, koruma altına alınarak yerine bir örneğin kullanılması							
	EYLEM 12. Yapıda farklı türlerde ahşap kullanılmış olabileceği dikkate alınarak özgün ahşap malzemelerin cins, tür analizleri ile dendrokronoloji analizlerinin yapılması; elde edilen verilerin ait olduğu mimari ve strüktür elemanı vb. elemanların analizlerle belgelenecek arşivlenmesi	Kastamonu Vakıflar Bölge Müdürlüğü	Kültür ve Turizm Bakanlığı (Ankara Kültür Varlıklarını Koruma Bölge Kurulu Müdürlüğü)	Kastamonu Vakıflar Bölge Müdürlüğü				Analiz sonrası raporlar/ belgelenen mimari ve strüktür elemanı sayısı
	EYLEM 13. Yapıdaki özgün yapı malzemelerinin cins analizi yapılarak onarımlarda kullanılacak malzemelerin temin edileceği kaynakların belirlenmesi veya kaynakların oluşturulması; temini güç olanların	Kastamonu Vakıflar Bölge Müdürlüğü		Kastamonu Vakıflar Bölge Müdürlüğü				Kaynağın belirlenmesi/ oluşturulması

	uygun ısı ve nem koşulları sağlanarak depolanmasının sağlanması								
	EYLEM 14. Ulusal mevzuat kapsamında Avrupa Standardizasyon Komitesi standartlarının (CEN) uygulanabilirliğinin değerlendirilmesine yönelik bir çalışma yapılması ve rapor hazırlanması	Vakıflar Genel Müdürlüğü Kültür ve Turizm Bakanlığı (Kültür Varlıkları ve Müzeler Genel Müdürlüğü)	Mimarlar Odası İlgili üniversiteler	-					Çalışma sonrasında hazırlanan rapor
KOR.2. Korumaya yönelik faaliyetlerin etkin ve verimli bir program çerçevesinde düzenli izlenmesi ve değerlendirilmesi	EYLEM 1. Yapının genel yapısal durumuna yönelik izlemelerin, belirli periyodlarla ve ekiplerle düzenli olarak yapılması	Kastamonu Vakıflar Bölge Müdürlüğü	Kültür ve Turizm Bakanlığı (Ankara Kültür Varlıklarını Koruma Bölge Kurulu Müdürlüğü)	Kastamonu Vakıflar Bölge Müdürlüğü					İzlemeler sonucu hazırlanan raporlar
	EYLEM 2. Basit onarım ve pasif koruma önlemleri kapsamında çözümlenebilecek yapısal sorunların kısa vadede giderilmesi ve sorunun tekrarlama durumunun izlenmesi	Kastamonu Vakıflar Bölge Müdürlüğü	Kültür ve Turizm Bakanlığı (Ankara Kültür Varlıklarını Koruma Bölge Kurulu Müdürlüğü)	Kastamonu Vakıflar Bölge Müdürlüğü					Yapılan izlemeler sonucu hazırlanan değerlendirme raporları

KOR.3. Cami ve yönetim alanının tüm olası afetler ve diğer risklere karşı korunması	EYLEM 1. Yapıya yönelik risk faktörlerinin belirlenmesi ve kısa ve uzun dönemlere yönelik izleme programlarının oluşturulması	Kastamonu Vakıflar Bölge Müdürlüğü	-	Kastamonu Vakıflar Bölge Müdürlüğü						Hazırlanan izleme programları
	EYLEM 2. Yapılan izlemelerde tespit edilen malzeme ve strüktür sorunlarının kayıtlarının tutulması ve yapılabilecek eylemlerin planlanması	Kastamonu Vakıflar Bölge Müdürlüğü	-	Kastamonu Vakıflar Bölge Müdürlüğü						Sorunlara yönelik tutulan kayıtlar ve eylem planı
	EYLEM 3. Yapıda kullanılan özgün ve onarımlarla yenilenen ahşap malzemelerdeki bozulmuşluk durumu ve ağaç hastalıklarının tespit edilerek uygun müdahale yöntemlerinin zamanında belirlenerek önlem alınmasının sağlanması	Kastamonu Vakıflar Bölge Müdürlüğü	Kültür ve Turizm Bakanlığı (Ankara Kültür Varlıklarını Koruma Bölge Kurulu Müdürlüğü)		Kastamonu Vakıflar Bölge Müdürlüğü					Ahşap malzemelerdeki bozulmuşluk durumu, ağaç hastalıkları ve müdahale yöntemine ilişkin hazırlanan raporlar
	EYLEM 4. Yapının zemin ve yağmur suyu drenaj durumunun düzenli kontrol edilmesi	Kastamonu Vakıflar Bölge Müdürlüğü			Kastamonu Vakıflar Bölge Müdürlüğü					Yapılan kontroller sonucu hazırlanan raporlar

	<p>EYLEM 5. Ahşap strüktür ve tavan elemanlarında nem kaybına bağlı oluşabilecek bozulmalarının önlenmesi için, yapıların iç mekânlarındaki ısı ve nem ölçümleri ile havalandırmanın takibi ve malzemenin doğasına uygun iklimlendirmenin yapılması</p>	Kastamonu Vakıflar Bölge Müdürlüğü	Kültür ve Turizm Bakanlığı (Ankara Kültür Varlıklarını Koruma Bölge Kurulu Müdürlüğü)	Kastamonu Vakıflar Bölge Müdürlüğü						Yapılan takipler sonrası hazırlanan raporlar ve iklimlendirme uygulamasına ilişkin kurul kararları, rapor ve fotoğraflar
	<p>EYLEM 6. Yapının çatı arasında yuvalanan ve yapı içinde uçarak rahatsızlık veren yarasaların, yuvalandıkları ve yapıya giriş yaptıkları yerlerin bulunarak yapıdan uzaklaştırılmaları ve tekrar yuvalanmalarının önlenmesi</p>	Çankırı Karatekin Üniversitesi Kastamonu Vakıflar Bölge Müdürlüğü	Kültür ve Turizm Bakanlığı (Ankara Kültür Varlıklarını Koruma Bölge Kurulu Müdürlüğü) Kastamonu İl Müftülüğü	Çankırı Karatekin Üniversitesi						Yarasaların yapıdan uzaklaştırılmış olması
	<p>EYLEM 7. Cami içinde uygun yerlere yeterli sayıda yangın alarmı ve yangın söndürme ekipmanı yerleştirilmesi</p>	Kastamonu Belediye Başkanlığı (İtfaiye Müdürlüğü) Kastamonu İl Müftülüğü	Kastamonu Vakıflar Bölge Müdürlüğü	Kastamonu Belediye Başkanlığı (İtfaiye Müdürlüğü) Kastamonu İl Müftülüğü						Yerleştirilen yangın alarmı ve yangın söndürme ekipmanı sayısı

	<p>EYLEM 8. Cami içindeki yangın alarmı ve yangın söndürme ekipmanlarının periyodik bakımının yapılması</p>	<p>Kastamonu Belediye Başkanlığı (İtfaiye Müdürlüğü)</p> <p>Kastamonu İl Müftülüğü</p>	<p>Kastamonu Vakıflar Bölge Müdürlüğü</p>	<p>Kastamonu Belediye Başkanlığı (İtfaiye Müdürlüğü)</p> <p>Kastamonu İl Müftülüğü</p>						<p>Periyodik bakım raporları</p>
	<p>EYLEM 9. Cami ve yönetim alanı için yangın, deprem, sel dâhil olmak üzere tüm olası afetlerin ve diğer risklerin göz önünde bulundurulduğu bir risk yönetim planının hazırlanması</p>	<p>Kastamonu Vakıflar Bölge Müdürlüğü</p> <p>Kastamonu İl Afet ve Acil Durum Müdürlüğü</p> <p>Kastamonu İl Özel İdaresi</p>	<p>Kültür ve Turizm Bakanlığı (Ankara Kültür Varlıklarını Koruma Bölge Kurulu Müdürlüğü)</p> <p>Devlet Su İşleri 23. Bölge Müdürlüğü</p> <p>Kastamonu İl Müftülüğü</p>	<p>Kastamonu İl Özel İdaresi</p>						<p>Risk yönetim planının hazırlanmış olması</p>
<p>KOR.4. Camide ziyaretçi kaynaklı tahribatın önlenmesi amacıyla gerekli tedbirlerin alınması</p>	<p>EYLEM 1. Üst katlara çıkılmaması için fiziksel önlemlerin (merdiven girişinin ip gibi bir bariyerle kapatılması vb.) alınması</p>	<p>Kastamonu Vakıflar Bölge Müdürlüğü</p>	<p>Kastamonu İl Müftülüğü</p>	<p>Kastamonu Vakıflar Bölge Müdürlüğü</p>						<p>Alınan önlemlere ilişkin fotoğraflar</p>
	<p>EYLEM 2. Gerekli yerlere uyarı tabelalarının yerleştirilmesi</p>	<p>Kastamonu Vakıflar Bölge Müdürlüğü</p>	<p>Kastamonu İl Müftülüğü</p>	<p>Kastamonu Vakıflar Bölge Müdürlüğü</p>						<p>Yerleştirilen uyarı tabelası sayısı</p>

	EYLEM 3. Cami içinde ziyaretçilere eşlik edecek bir personel görevlendirilmesi	Diyanet İşleri Başkanlığı	Kastamonu İl Müftülüğü	Diyanet İşleri Başkanlığı					Cami içinde ziyaretçilere eşlik edecek bir personelin görevlendirilmiş olması
KOR.5. Caminin yakın çevresindeki kültür varlıklarının korunmasının sağlanması	EYLEM 1. Tescilli Cami Hamamı'nın rölöve, restitüsyon ve restorasyon projelerinin hazırlanması	Kastamonu İl Özel İdaresi	Kastamonu Müze Müdürlüğü Kültür ve Turizm Bakanlığı (Ankara Kültür Varlıklarını Koruma Bölge Kurulu Müdürlüğü)	Kastamonu İl Özel İdaresi					Tescilli Cami Hamamı'nın rölöve, restitüsyon ve restorasyon projelerinin hazırlanmış ve ilgili koruma bölge kurulunca onaylanmış olması
	EYLEM 2. Tescilli Cami Hamamı'nın restorasyon uygulamasının gerçekleştirilmesi	Kastamonu İl Özel İdaresi	Kastamonu Müze Müdürlüğü Kültür ve Turizm Bakanlığı (Ankara Kültür Varlıklarını Koruma Bölge Kurulu Müdürlüğü)	Kastamonu İl Özel İdaresi					Tescilli Cami Hamamı'nın restorasyon uygulamasının tamamlanmış olması
	EYLEM 3. Tescilli Pazarıçi Hamamı'nın rölöve, restitüsyon ve restorasyon projelerinin hazırlanması	Kastamonu İl Özel İdaresi	Kültür ve Turizm Bakanlığı (Ankara Kültür Varlıklarını Koruma Bölge Kurulu Müdürlüğü)	Kastamonu İl Özel İdaresi					Tescilli Pazarıçi Hamamı'nın rölöve, restitüsyon ve restorasyon projelerinin hazırlanmış ve ilgili koruma bölge

										kurulunca onaylanmış olması
	EYLEM 4. Tescilli Pazarıçı Hamamı'nın restorasyon uygulamasının gerçekleştirilmesi	Kastamonu İl Özel İdaresi	Kültür ve Turizm Bakanlığı (Ankara Kültür Varlıklarını Koruma Bölge Kurulu Müdürlüğü)	Kastamonu İl Özel İdaresi						Tescilli Pazarıçı Hamamı'nın restorasyon uygulamasının tamamlanmış olması

ARAŞTIRMA						
Hedefler	Eylemler	Sorumlu Kurum ve Kuruluşlar	İlgili Kurum ve Kuruluşlar	Olası Finansman Kaynağı	Süre (yıl)	İzleme Göstergeleri
ARŞ.1. Mahmut Bey Camii'ne ilişkin bilimsel araştırmaların ve ulusal/uluslararası akademik yayınların arttırılmasının teşvik edilmesi	EYLEM 1. Mahmut Bey Camii'nde kullanılan ahşaba ilişkin malzeme analizleri ile ilgili akademik çalışma yapılması	İlgili üniversiteler	Vakıflar Genel Müdürlüğü Kastamonu Vakıflar Bölge Müdürlüğü	İlgili üniversiteler		Camide kullanılan ahşaba ilişkin malzeme analizleri ile ilgili yeni akademik yayın sayısı
	EYLEM 2. Mahmut Bey Camii'ne ilişkin uluslararası akademik yayın çalışması yapılması	İlgili üniversiteler	Kastamonu Vakıflar Bölge Müdürlüğü	İlgili üniversiteler TÜBİTAK [Türkiye Adresli Uluslararası Bilimsel Yayınları Teşvik (UBYT) Programı]		Mahmut Bey Camii'ne ilişkin yeni uluslararası akademik yayın sayısı
	EYLEM 3. Mahmut Bey Camii'nin kalem işçiliğine ilişkin araştırma ve yayın yapılması	İlgili üniversiteler	Kastamonu Vakıflar Bölge Müdürlüğü	İlgili üniversiteler		Mahmut Bey Camii'nin kalem işçiliğine ilişkin yeni akademik yayın sayısı
	EYLEM 4. Cami ve çevresi için bilimsel araştırmaların teşvik edilmesi adına sempozyum, çalıştay gibi etkinliklerin düzenlenmesi	İlgili Üniversiteler	Kültür ve Turizm Bakanlığı (Kültür Varlıkları ve Müzeler Genel Müdürlüğü)	İlgili Üniversiteler		Yapılan etkinlik sayısı

			Vakıflar Genel Müdürlüğü Kastamonu Belediye Başkanlığı KUZKA					
ARŞ.2. Candaroğulları Beyliği hükümdarı Beyazid'in kardeşi Emir Mahmut Bey'e ilişkin araştırma yapılmasının teşvik edilmesi	EYLEM 1. Candaroğulları Beyliği hükümdarı Beyazid'in kardeşi Emir Mahmut Bey'e ilişkin araştırma ve yayın yapılması	Kastamonu Üniversitesi (Tarih Bölümü)	İlgili üniversiteler	İlgili üniversiteler				Candaroğulları Beyliği hükümdarı Beyazid'in kardeşi Emir Mahmut Bey'e ilişkin yeni akademik yayın sayısı

ALTYAPI - ERİŞİM						
Hedefler	Eylemler	Sorumlu Kurum ve Kuruluşlar	İlgili Kurum ve Kuruluşlar	Olası Finansman Kaynağı	Süre (yıl)	İzleme Göstergeleri
ALT.1. Ziyaretçiler ve yerel halk için yeterli sıklıkta toplu taşıma imkânlarının sağlanması	EYLEM 1. Kastamonu kent merkezi ve Kasaba Köyü arasında haftanın her günü ihtiyaç doğrultusunda belirlenen sıklıkta toplu taşıma hizmetinin sağlanması	Kastamonu Belediye Başkanlığı	Kastamonu Valiliği Kasaba Köyü Muhtarlığı	Kastamonu Belediye Başkanlığı		Kastamonu kent merkezi ve Kasaba Köyü arasında düzenlenen otobüs seferi sayısı ve günleri
ALT.2. Ziyaretçiler ve yerel halk için yeterli büyüklükte otopark düzenlemesi yapılması	EYLEM 1. Köyün içinde uygun bir alanda otopark düzenlemesi yapılması	Kastamonu İl Özel İdaresi	Kültür ve Turizm Bakanlığı (Ankara Kültür Varlıklarını Koruma Bölge Kurulu Müdürlüğü) Kasaba Köyü Muhtarlığı	Kastamonu İl Özel İdaresi		Yapımı tamamlanan otopark
ALT.3. Kasaba Köyü'ndeki altyapı eksikliklerinin giderilerek yerel halkın yaşam koşullarının iyileştirilmesi	EYLEM 1. Kasaba Köyü'ndeki su, kanalizasyon, elektrik vb. altyapı eksikliklerinin giderilmesi	Kastamonu İl Özel İdaresi	Kültür ve Turizm Bakanlığı (Ankara Kültür Varlıklarını Koruma Bölge Kurulu Müdürlüğü) Kasaba Köyü Muhtarlığı	Kastamonu İl Özel İdaresi		Gerçekleştirilen proje sayısı ve maliyeti

	EYLEM 2. Kasaba Köyü'ndeki kötü durumdaki yol ve kaldırımların bakımının yapılması	Kastamonu İl Özel İdaresi	Kültür ve Turizm Bakanlığı (Ankara Kültür Varlıklarını Koruma Bölge Kurulu Müdürlüğü) Kasaba Köyü Muhtarlığı	Kastamonu İl Özel İdaresi					Bakımı yapılan yol ve kaldırım uzunluğu ve maliyeti
ALT.4. Kasaba Köyü'nde park, meydan gibi kamusal alanlar yaratılarak yerel halkın yaşam koşullarının iyileştirilmesi ve turistler için rekreasyon alanları oluşturulması	EYLEM 1. Kasaba Köyü'nde park, meydan gibi kamusal alanların oluşturulması	Kastamonu İl Özel İdaresi	Kültür ve Turizm Bakanlığı (Ankara Kültür Varlıklarını Koruma Bölge Kurulu Müdürlüğü) Kasaba Köyü Muhtarlığı	Kastamonu İl Özel İdaresi					Oluşturulan park, meydan vb. kamusal alan sayısı/ büyüklüğü

SUNUM – TANITIM – TURİZM

Hedefler	Eylemler	Sorumlu Kurum ve Kuruluşlar	İlgili Kurum ve Kuruluşlar	Olası Finansman Kaynağı	Süre (yıl)	İzleme Göstergeleri
TUR.1. Tanıtım faaliyetlerinin artırılması	EYLEM 1. Caminin mimari yapısının, detaylarının (kapısı vb.), tarihi ve dini özelliklerinin vurgulandığı tanıtım materyallerinin (fotoğraf, video, broşür, çocuklara yönelik özel materyaller, çapraz pazarlama afişleri vb.) hazırlanması	KUZKA	Kastamonu Valiliği (İl Kültür ve Turizm Müdürlüğü) Kastamonu Vakıflar Bölge Müdürlüğü Kastamonu Üniversitesi	KUZKA		Hazırlanan, basılan ve yayımlanan tanıtım materyali sayısı
	EYLEM 2. Mahmut Bey Camii ile ilgili çeşitli düzeylerde ve temalarda yarışmalar (resim, fotoğraf, fikir projeleri vb.) düzenlenmesi	Kastamonu Valiliği (İl Kültür ve Turizm Müdürlüğü) Kastamonu Valiliği (İl Milli Eğitim Müdürlüğü) Kastamonu Valiliği (İl Sosyal Etüd Proje Müdürlüğü) İlgili Üniversiteler	Kastamonu İl Müftülüğü TMMOB Mimarlar Odası Ankara Şubesi TMMOB Şehir Plancıları Odası Ankara Şubesi	Kastamonu Valiliği (İl Kültür ve Turizm Müdürlüğü) Kastamonu Valiliği (İl Milli Eğitim Müdürlüğü) KUZKA		Düzenlenen yarışma sayısı
	EYLEM 3. Bütünleşik Turizm Projesi kapsamında	KUZKA	Kastamonu Valiliği	KUZKA		Yapılan yayın ve sosyal medya paylaşımı sayısı

	hazırlanan, caminin 55 sn'lik tanıtım filminin yerel ve ulusal kanallarda yayınlanması ve sosyal medya fenomenlerince ilgili platformlarda paylaşılması		(İl Kültür ve Turizm Müdürlüğü)					
	EYLEM 4. Kültür ve Turizm Bakanlığı tarafından hazırlanan ahşap camilere ilişkin broşürün Kastamonu ve çevre illerdeki kamu kurum ve kuruluşlarına ve çeşitli kültürel etkinliklerde halka dağıtımının sağlanması	Kastamonu Valiliği (İl Kültür ve Turizm Müdürlüğü)	Kültür ve Turizm Bakanlığı (Kültür Varlıkları ve Müzeler Genel Müdürlüğü)	Kültür ve Turizm Bakanlığı				Dağıtılan toplam broşür sayısı
	EYLEM 5. Mahmut Bey Camii'nin de içinde yer aldığı "Anadolu'nun Ortaçağ Dönemi Ahşap Direkli ve Kirişli Camileri" kapsamındaki beş camiye ilişkin bir web sitesinin oluşturulması	Kültür ve Turizm Bakanlığı (Kültür Varlıkları ve Müzeler Genel Müdürlüğü) Vakıflar Genel Müdürlüğü	Kastamonu Valiliği (İl Kültür ve Turizm Müdürlüğü) Kültür ve Turizm Bakanlığı (Tanıtma Genel Müdürlüğü), Türkiye Turizm Tanıtım ve Geliştirme Ajansı (TGA)	Kültür ve Turizm Bakanlığı				Web sitesinin hazırlanmış olması

<p>TUR.2. Ziyaretçilerin cami ile ilgili yeterli düzeyde bilgi edinmelerinin ve camiyi güvenli bir şekilde ziyaret etmelerinin sağlanması</p>	<p>EYLEM 1. Camiye ilişkin bilgilendirme (ahşabın camide kullanım için işlenme hikâyesini de anlatan)/ yönlendirme/ uyarı tabelalarının hazırlanması ve caminin girişinde ve içerisinde önemli noktalara yerleştirilmesi</p>	<p>KUZKA Kastamonu Vakıflar Bölge Müdürlüğü</p>	<p>Kültür ve Turizm Bakanlığı (Kültür Varlıkları ve Müzeler Genel Müdürlüğü) Kastamonu Valiliği (İl Kültür ve Turizm Müdürlüğü)</p>	<p>KUZKA</p>				<p>Hazırlanan ve yerleştirilen bilgilendirme/ yönlendirme/ uyarı tabelası sayısı</p>
<p>TUR.3. Caminin ve yakın çevresinin temizlik ve güvenlik koşullarının yeterli düzeye getirilmesinin sağlanması</p>	<p>EYLEM 1. Bir güvenlik personelinin görevlendirilmesi</p>	<p>Diyanet İşleri Başkanlığı</p>	<p>Kastamonu İl Müftülüğü</p>	<p>Diyanet İşleri Başkanlığı</p>				<p>Bir güvenlik personelinin görevlendirilmiş olması</p>
	<p>EYLEM 2. Cami ve bitişik parselindeki “Dinlenme ve Konuk Evi” ile “WC ve Abdesthane”nin, ayrıca “Şadırvan”ın da içinde bulunduğu bahçenin de temizliğini yapmak üzere bir temizlik personelinin görevlendirilmesi</p>	<p>Diyanet İşleri Başkanlığı</p>	<p>Kastamonu İl Müftülüğü</p>	<p>Diyanet İşleri Başkanlığı</p>				<p>Bir temizlik personelinin görevlendirilmiş olması</p>
<p>TUR.4. Ziyaretçilerin yapıya zarar vermeden ve konforlu bir şekilde camiyi ziyaret etmelerinin sağlanması</p>	<p>EYLEM 1. Caminin sağlıklı bir şekilde ziyaret edilebilmesi için günlük/ anlık maksimum ziyaretçi sayısının</p>	<p>Kastamonu Vakıflar Bölge Müdürlüğü</p>	<p>Kastamonu İl Müftülüğü</p>	<p>-</p>				<p>Caminin taşıma kapasitesinin belirlenmiş olması</p>

	(taşıma kapasitesi) belirlenmesi								
	EYLEM 2. Caminin iç mekânında sık kullanılan eşyaların (tabure, elektrik süpürgesi, ayakkabılık vb.) depolanması için gerekli çözümlerin oluşturulması	Kastamonu Vakıflar Bölge Müdürlüğü Kastamonu İl Müftülüğü	Kültür ve Turizm Bakanlığı (Ankara Kültür Varlıklarını Koruma Bölge Kurulu Müdürlüğü)	Kastamonu Vakıflar Bölge Müdürlüğü					Caminin iç mekânında sık kullanılan eşyaların depolanması için yapılan düzenlemeler
	EYLEM 3. Camide ısıtma ve havalandırma sistemlerinin sağlanması	Kastamonu Vakıflar Bölge Müdürlüğü	Kültür ve Turizm Bakanlığı (Ankara Kültür Varlıklarını Koruma Bölge Kurulu Müdürlüğü)	Kastamonu Vakıflar Bölge Müdürlüğü					İşleme ilişkin Koruma Bölge Kurulu Kararları ile işlem sonrası rapor ve fotoğraflama
	EYLEM 4. Camiye giremeyen ziyaretçilerin ayakta beklemesinin önlenmesi amacıyla cami bahçesine bank vb. kentsel mobilyaların yerleştirilmesi	Kastamonu İl Özel İdaresi	Kastamonu İl Müftülüğü	Kastamonu İl Özel İdaresi					Cami bahçesine yerleştirilen bank vb. kentsel mobilya sayısı
TUR.5. Caminin yakın çevresinde ziyaretçilere ve yerel halka yönelik yeterli sayıda ve nitelikte hizmet birimlerinin (kafe vb.) oluşturulması	EYLEM 1. Dinlenme ve Konuk Evi'nin fiziksel koşullarının iyileştirilerek bir ziyaretçi merkezine dönüştürülmesi (adaylık kapsamındaki ahşap	Kastamonu İl Özel İdaresi	Kastamonu Vakıflar Bölge Müdürlüğü Kastamonu Valiliği	Kastamonu İl Özel İdaresi					Dinlenme ve Konuk Evi'nin ziyaretçi merkezine dönüştürülmüş olması

	camilerin tümü ile ilgili bilgilendirme + kafe + hediyelik eşya satılan bir mekân)		(İl Kültür ve Turizm Müdürlüğü) KUZKA						
	EYLEM 2. Ziyaretçi anketleri hazırlanarak periyodik olarak uygulanması	Kastamonu Üniversitesi Kastamonu Valiliği (İl Kültür ve Turizm Müdürlüğü)	Kültür ve Turizm Bakanlığı (Kültür Varlıkları ve Müzeler Genel Müdürlüğü) Kastamonu İl Müftülüğü	KUZKA					Ziyaretçi anketlerinin hazırlanmış olması, anket uygulanan kişi sayısı
TUR.6. Mahmut Bey Camii ve Kasaba Köyü'ne ilişkin özgün, nitelikli hediyelik eşya üretimi ve satışının sağlanarak turist memnuniyeti ve yerel halkın sosyo-ekonomik durumunda iyileşme sağlanması	EYLEM 1. Mahmut Bey Camii ve Kasaba Köyü'ne ilişkin (kalem işçiliğini tanıtmaya yönelik ürünleri de içeren) özgün, nitelikli hediyelik eşya üretiminin yapılması	KUZKA Kastamonu Valiliği (İl Milli Eğitim Müdürlüğü, Halk Eğitim Merkezi) Tarım ve Orman Bakanlığı (Kastamonu El Sanatları Eğitim Merkezi Müdürlüğü) Kastamonu Belediye Başkanlığı (Ahşap Birimi)	Kastamonu İl Özel İdaresi Kastamonu Belediye Başkanlığı	KUZKA					Mahmut Bey Camii ve Kasaba Köyü'ne ilişkin üretilen hediyelik eşya sayısı/ çeşidi

	<p>EYLEM 2. Kastamonu Belediyesi Ahşap Birimince, Kastamonu Belediyesi Mesleki Eğitim Kursları Merkezi'nde verilen ahşap ve oymacılık sanatına ilişkin eğitim kapsamında kursiyerlerin Mahmut Bey Camii'ne ilişkin hediyelik eşya üretimi yapmasının sağlanması</p>	<p>Kastamonu Valiliği (İl Milli Eğitim Müdürlüğü, Halk Eğitim Merkezi) Tarım ve Orman Bakanlığı (Kastamonu El Sanatları Eğitim Merkezi Müdürlüğü) Kastamonu Belediye Başkanlığı</p>	<p>KUZKA</p>	<p>Kastamonu Belediye Başkanlığı</p>		<p>Mahmut Bey Camii'ne ilişkin üretilen hediyelik eşya sayısı/ çeşidi</p>
	<p>EYLEM 3. Hediyelik eşya ürünlerinin satış mekânları ile ilgili gerekli düzenlemelerin yapılması (mevcut hediyelik eşya ünitelerinin geliştirilmesi, Dinlenme ve Konuk Evi'nde hediyelik eşya satışı yapılan bir mekân tasarlanması vb.)</p>	<p>KUZKA</p>	<p>Kastamonu İl Özel İdaresi Kastamonu Belediye Başkanlığı</p>	<p>KUZKA</p>		<p>Hediyelik eşya ürünlerinin satışı için düzenlenen mekân sayısı</p>
	<p>EYLEM 4. Yöresel ürünlerin satıldığı hediyelik eşya ünitelerinde faaliyetin sürekliliğinin sağlanması için yerel halkın</p>	<p>Kastamonu İl Özel İdaresi</p>	<p>KUZKA Slow Food Kastamonu</p>	<p>Kastamonu İl Özel İdaresi</p>		<p>Yöresel ürünlerin satıldığı hediyelik eşya ünitelerinde faaliyetin sağlandığı süre</p>

	ihtiyaçları doğrultusunda desteklenmesi		Kasaba Köyü Muhtarlığı						
TUR.7. Yöreye özgü ürünlerin üryani eriği gibi coğrafi işaretli ürün olarak tescillenmesi, markalaşması ve pazarlanması sağlanarak yerel halkın sosyo-ekonomik durumunda iyileşme sağlanması	EYLEM 1. Yöreye özgü ürünlerin araştırılarak coğrafi işaretleme çalışmalarının yürütülmesi	Kastamonu Valiliği	Slow Food Kastamonu Kasaba Köyü Muhtarlığı	Kastamonu Valiliği					Yeni tescillenen coğrafi işaretli ürün sayısı
TUR.8. Mahmut Bey Camii'nin mevcut tur rotalarına dâhil edilerek ve yeni tur rotaları oluşturularak ziyaretçi sayısının artırılması ve köyde turizmin geliştirilmesi	EYLEM 1. Mahmut Bey Camii'nin mevcut tur rotalarına dâhil edilmesine ilişkin seyahat acenteleri ile görüşme yapılması (özellikle İstanbul'daki turizm acenteleri ile)	TURSAB Batı Karadeniz Temsil Kurulu	Kastamonu Valiliği (İl Kültür ve Turizm Müdürlüğü) KUZKA ANRO - Ankara Turist Rehberleri Odası	-					Mahmut Bey Camii'nin dâhil edildiği tur rotası sayısı
	EYLEM 2. Mahmut Bey Camii'nin de içinde yer aldığı beş camiye ilişkin "Anadolu'nun Ortaçağ Dönemi Ahşap Direkli ve Kirişli Camileri" kültürel rotası oluşturulması	Tanıtma Genel Müdürlüğü KUZKA TURSAB Batı Karadeniz Temsil Kurulu	Kültür ve Turizm Bakanlığı (Tanıtma Genel Müdürlüğü), Türkiye Turizm Tanıtım ve Geliştirme Ajansı (TGA) Kastamonu Valiliği (İl Kültür	KUZKA					Beş camiye ilişkin "Anadolu'nun Ortaçağ Dönemi Ahşap Direkli ve Kirişli Camileri" kültürel rotasının oluşturulmuş olması

			ve Turizm Müdürlüğü) ANRO - Ankara Turist Rehberleri Odası BEBKA MEVKA ZAFERKA Ankara Kalkınma Ajansı					
	EYLEM 3. Mahmut Bey Camii ile çevresindeki kültürel ve doğal değerleri (Pompeiopolis Antik Kenti, Kastamonu tarihi kent merkezi, Kahin Tepe, kaya mezarları, çok sayıda at çiftliği bulunan Daday Bölgesi, Azdavay-Pınarbaşı Kanyonlar Bölgesi (Küre Dağları Milli Parkı), Ilgaz Dağları Milli Parkı, vb.) içeren tur rotaları oluşturulması ve bu rotalara gerekli altyapı unsurlarının yerleştirilmesi	KUZKA TURSAB Batı Karadeniz Temsil Kurulu	Kültür ve Turizm Bakanlığı (Tanıtma Genel Müdürlüğü), Türkiye Turizm Tanıtım ve Geliştirme Ajansı (TGA) Kastamonu Valiliği (İl Kültür ve Turizm Müdürlüğü) ANRO - Ankara Turist Rehberleri Odası	KUZKA				Mahmut Bey Camii ile çevresindeki kültürel ve doğal değerleri içeren yeni tur rotası sayısı

YEREL FARKINDALIK/ KATILIM						
Hedefler	Eylemler	Sorumlu Kurum ve Kuruluşlar	İlgili Kurum ve Kuruluşlar	Olası Finansman Kaynağı	Süre (yıl)	İzleme Göstergeleri
YER.1. Yerel halkın kültürel miras konusundaki farkındalıklarının ve koruma bilincinin attırılmasının sağlanması	EYLEM 1. İlkokuldan üniversite düzeyine kadar öğrencilere ve muhtarlar ile yerel halka yönelik kültürel mirasla ilgili (UNESCO Dünya Miras Listesi de dâhil olmak üzere) bilgilendirme ve uygulama faaliyetlerinin düzenlenmesi (imitasyon eserlerin kazılarının yapılması vb. uygulamalar).	Kastamonu Üniversitesi Arkeoloji Bölümü Kastamonu Valiliği	Kastamonu Valiliği (İl Milli Eğitim Müdürlüğü) Kastamonu Valiliği (İl Kültür ve Turizm Müdürlüğü)	Kastamonu Valiliği		Gerçekleştirilen bilgilendirme ve uygulama faaliyeti sayısı/ türü
	EYLEM 2. Bütünleşik Turizm Projesi kapsamında hazırlanan, caminin 55 sn'lik tanıtım filminin (sosyal medya kullanımı için uyumlu), farklı dillerdeki kartpostalları ve fotoğraflarının öğrencilerin bilgilendirilmesi amacıyla Kastamonu'daki	Kastamonu Valiliği (İl Milli Eğitim Müdürlüğü)	KUZKA Kastamonu Valiliği (İl Kültür ve Turizm Müdürlüğü)	-		Söz konusu tanıtım materyallerinin kullanıldığı ilköğretim kurumu sayısı

	ilköğretim kurumlarında kullanımının sağlanması								
	<p>EYLEM 3. Kastamonu'daki (tüm ilçeler) ilköğretim ve ortaöğretim kurumlarının ders müfredatında "Anadolu'nun Ortaçağ Dönemi Ahşap Direkli ve Kirişli Camileri"nin önemi, dönemsel özellikleri ve dünya miras sözleşmesine ilişkin bilgilere yer verilmesi</p>	<p>Kastamonu Valiliği (İl Millî Eğitim Müdürlüğü)</p> <p>Kastamonu Valiliği (İl Kültür ve Turizm Müdürlüğü)</p>	<p>İlgili üniversiteler</p> <p>Kültür ve Turizm Bakanlığı (Kültür Varlıkları ve Müzeler Genel Müdürlüğü)</p>	<p>Kastamonu Valiliği (İl Millî Eğitim Müdürlüğü)</p> <p>Kastamonu Valiliği (İl Kültür ve Turizm Müdürlüğü)</p>					Bilgilerin müfredata eklenmiş olması
	<p>EYLEM 4. Kastamonu'daki (tüm ilçeler) ilköğretim, ortaöğretim ve üniversitelerin ilgili bölüm öğrencilerinin Mahmut Bey Camii'ni ziyaret etmelerine yönelik gezi programlarının düzenlenmesi</p>	<p>İlgili ilköğretim ve ortaöğretim kurumları</p> <p>İlgili üniversiteler</p>	<p>Kastamonu İl Müftülüğü</p>	<p>İlgili ilköğretim ve ortaöğretim kurumları</p> <p>İlgili üniversiteler</p>					Düzenlenen gezi sayısı

EĞİTİM ve KAPASİTE GELİŞTİRME						
Hedefler	Eylemler	Sorumlu Kurum ve Kuruluşlar	İlgili Kurum ve Kuruluşlar	Olası Finansman Kaynağı	Süre (yıl)	İzleme Göstergeleri
EGT.1. Alandaki mevcut ve yeni görevlendirilecek personelin ve turizm faaliyeti gerçekleştiren yerel halkın turizm ve tanıtma faaliyetleri konusunda kapasitelerinin geliştirilmesi	EYLEM 1. Cami ve yakın çevresinde görevli mevcut ve yeni görevlendirilecek personele turizm ve tanıtma faaliyetleri konusunda eğitim verilmesi	KUZKA	Kastamonu İl Özel İdaresi	KUZKA		Turizm ve tanıtma faaliyetleri konusunda eğitim verilen personel sayısı
	EYLEM 2. Yerel halkın Mahmut Bey Camii ve Kasaba Köyü'ne ilişkin hediyelik eşya üretimi konusunda beceri geliştirmesine yönelik eğitimler verilmesi	KUZKA Kastamonu Belediye Başkanlığı	Kastamonu İl Özel İdaresi	KUZKA		Hediyelik eşya üretimi konusunda eğitim verilen kişi sayısı
	EYLEM 3. Yerel halka hediyelik eşya satışı, sunumu, tanıtımı ve sektörel rekabet edebilirlik konusunda girişimcilik eğitimleri verilmesi	KUZKA Kastamonu Belediye Başkanlığı	Kastamonu İl Özel İdaresi	KUZKA		Hediyelik eşya satışı, sunumu, tanıtımı ve sektörel rekabet edebilirlik konusunda girişimcilik eğitimi verilen kişi sayısı
EGT.2. Köyde unutulmaya yüz tutan geleneksel zanaatların canlandırılması	EYLEM 1. Camide kullanılmış olan geleneksel yapım tekniği ve işçiliğini (ahşap	KUZKA	İlgili üniversiteler	KUZKA Kastamonu Valiliği (İl Milli		Geleneksel yapım tekniği ve işçiliği ile restorasyon uygulamalarına

	işçiliği, kalem işi vb.) uygulayacak elemanlar ile restorasyon uygulamalarında görev alacak elemanların yetiştirilmesine yönelik uygulamalı eğitim programlarının düzenlenmesi	Kastamonu Valiliği (İl Milli Eğitim Müdürlüğü) Kastamonu Belediye Başkanlığı	Kastamonu İl Özel İdaresi	Eğitim Müdürlüğü					yönelik kurs ve katılımcı sayısı
	EYLEM 2. Yerel halka yönelik köyde unutulmaya yüz tutan geleneksel zanaatlar ile ilgili uygulamalı eğitim programlarının düzenlenmesi	Kastamonu Valiliği (İl Milli Eğitim Müdürlüğü) Kastamonu Belediye Başkanlığı	Kastamonu İl Özel İdaresi	KUZKA Kastamonu Valiliği (İl Milli Eğitim Müdürlüğü)					Geleneksel zanaatlara yönelik kurs ve katılımcı sayısı

YÖNETİM VE EŞGÜDÜM						
Hedefler	Eylemler	Sorumlu Kurum ve Kuruluşlar	İlgili Kurum ve Kuruluşlar	Olası Finansman Kaynağı	Süre (yıl)	İzleme Göstergeleri
YÖN.1. Yönetim planı eylemlerinin gerçekleştirilmesini sağlayacak düzenlemelerin yapılması	EYLEM 1. Kurumlar arası iletişim ve iş birliğinin güçlendirilmesi ve sürdürülebilirliğinin sağlanması için belirli periyodlarla DK ve EDK toplantılarının düzenlenmesi	Alan Başkanı	DK ve EDK üyeleri			Düzenlenen toplantı sayısı
	EYLEM 2. Yönetim planı eylemlerin kurumların yatırım programlarında yer almasının sağlanması için alan başkanı tarafından ilgili kurumlara bildirimler ve hatırlatmalar yapılması	Alan Başkanı	EDK			Yazılan yazı sayısı
	EYLEM 3. Turizm ve tanıtım faaliyetlerinin eşgüdüm ve koordineli olarak yürütülmesi amacıyla turizm ve tanıtma alt çalışma grubunun oluşturulması	KUZKA Alan Başkanı Kastamonu Valiliği (İl Kültür ve Turizm Müdürlüğü) Diğer kalkınma ajansları ve belediyeler	Kültür ve Turizm Bakanlığı (Kültür Varlıkları ve Müzeler Genel Müdürlüğü), (Tanıtma Genel Müdürlüğü)	KUZKA		Düzenlenen toplantı sayısı

EYLEM 4. Eđitim faaliyetlerinin eřgüdümlü ve koordineli olarak yürütülmesi amacıyla eğitim alt çalışma grubunun oluşturulması	Alan Başkanı Kastamonu Valiliđi (İl Milli Eğitim Müdürlüğü)	Kültür ve Turizm Bakanlığı (Kültür Varlıkları ve Müzeler Genel Müdürlüğü)	Kültür Varlıkları ve Müzeler Genel Müdürlüğü						Düzenlenen toplantı sayısı
EYLEM 5. Yönetim Planının 5 yılda bir, amaç, hedef ve eylemlerinin izlenerek değerlendirilmesi ve güncellenmesinin yapılması	Kültür Varlıkları ve Müzeler Genel Müdürlüğü Alan Başkanı	DK ve EDK üyeleri							Yönetim Planının güncellenme durumu

10. Planın uygulanması, izlenmesi ve revizyonu

Mahmut Bey Camii Yönetim Planı'nın uygulanması sürecinde planda tanımlanan sorumlu paydaş ve katkıda bulunacak (ilgili) paydaşlar arasında eşgüdümün sağlanması ve belirlenen eylemlerin uygulamasının izlenmesi Alan Başkanı koordinasyonu ile gerçekleştirilecektir. Planın, Eşgüdüm ve Denetleme Kurulu'nun onayından sonra yürürlüğe girmesi ile eylem planında tanımlı proje çalışmaları başlatılacaktır.

Her bütçe hazırlık döneminde sorumlu ve ilgili kurum ve kuruluşlar ile yapılacak toplantılarda alan başkanı eylem planı ve projelerin kurum ve kuruluşların bütçelerine alınmasına yönelik yönlendirmelerde bulunacaktır.

2863 Sayılı Yasa uyarınca Yönetim Planı kapsamındaki projelerin performansları yıllık olarak değerlendirilmektedir. Bu kapsamda alan başkanı yılsonunda "Yıllık Uygulama İlerleme Raporu" hazırlayacaktır. Yönetim Planı kapsamında oluşturulacak Alt Çalışma Grupları da toplantı ve çalışmalarını raporlar ve bu raporlar da yıllık raporlarda yer alır. Bu raporlar, sorumlu ve ilgili kurum ve kuruluşlar ile Danışma Kuruluna iletilir. Görüş ve önerileri istenir.

İzleme faaliyetleri, ilerleme raporları ve alınan görüş ve öneriler Alan Başkanı tarafından hazırlanacak nihai rapor Eşgüdüm ve Denetleme Kurulu'nca incelenecek, yönetim planında gerekli güncellemeler yapılacak ve bir yıl sonraki çalışma programı onaylanacaktır. Gerektiğinde proaktif bir yaklaşımla Yönetim Planı eylemleri yıllık olarak revize edilecektir. Raporlar Alan Başkanlığı'nın web sitesinde kamuya açık olarak yayımlanır. Yönetim Planı ve ilerleme raporları üzerine olabilecek halkın görüş ve önerileri Alan Başkanlığınca değerlendirilir.

Planın vizyonu ile temel amaç ve politikaları ise bu planın geçerli olduğu son yıl olan 2027'de katılımcı süreçler yoluyla yeniden değerlendirilecek ve gözden geçirilerek güncellenen yönetim planı değerlendirilmek üzere yeniden Danışma Kurulu ile Eşgüdüm ve Denetleme Kuruluna sunulacaktır.

İzleme göstergeleri ise, bir eylem planının gerçekçi ve uygulanabilir olup olmadığını gözden geçirmek için en önemli araçtır. Mahmut Bey Camii Yönetim Planı'nın uygulanma durumunu ve performansını değerlendirmek için de izleme göstergeleri belirlenmiş olup bu göstergeler aracılığıyla eylemlerin ne kadarının gerçekleştirildiğini ve hedeflerin ne kadarına ulaşıldığını ölçmek mümkün olabilecektir. Her uygulama yılı sonunda yapılacak bu izleme ile ulusal yasal ve idari çerçeve ile uyumlu, uygulanabilir ve gerçekçi bir eylem planına ulaşılmış olacaktır.

Mahmut Bey Camii Yönetim Planı için oluşturulan izleme programı, Eylem Planı tablosunda her eylem için tanımlanan yıl aralığı ve eylemlerin gerçekleştirilme durumunun takibini gösteren İzleme Göstergeleri sütununda belirtilen veriler doğrultusunda gerçekleştirilecektir.

11. Referanslar

ÇİFTÇİ, F. (1995) *Kastamonu Camileri-Türebeleri Ve Diğer Tarihi Eserler*, Türkiye Diyanet Vakfı, Ankara 1995, s.8

DURMUŞ, E. (2019) *Unesco Geçici Listesine Alınan Kasaba Köyü Mahmutbey Camii ve Kastamonu Turizmine Yönelik Değerlendirmeler*, Yüksek Lisans Tezi

YAKAR, Ö. (2017) *T.C. Kuzey Anadolu Kalkınma Ajansı, Kastamonu İli Yatırım Destek ve Tanıtım Stratejisi (2017-2023)*

YAKUPOĞLU, C. (2009) *Selçuklular, Beylikler ve Osmanlılar Döneminde Kastamonu Çevresinde Ahiler*, ERDEM, Atatürk Kültür Merkezi, Sayı: 55

YAKUPOĞLU, C. (2019) *Kastamonu'da Ahi Şorba Zaviyesinin Yeni Bulunan Vakfiyesi*, Milli Kültürümüzün Mayası Halk Kültürü Ahilik ve Kastamonu Panel ve Sempozyum Bildirileri, 23-24 Mayıs 2019, Kastamonu

YAMAN, Z. (2000) *Kastamonu Kasaba Köyü'nde Candaroğlu Mahmut Bey Camii*, s.15

YAYLACIOĞLU, Ö. (2010) *Kastamonu Kasabaköy Mahmudbey Camii*, Yüksek Lisans Tezi